



proyectoríos



Territorios  
Vivos

# Impulso del Proyecto Ríos en la Comunidad de Madrid



Programa de  
Voluntariado  
en ríos



MINISTERIO  
DE MEDIO AMBIENTE

Programa  
**AGUA**

Acciones para la Gestión y Mejora del Agua

# Asociación Territorios Vivos

## ¿Qué es Territorios Vivos?

La Asociación Territorios Vivos trabaja para favorecer modelos de desarrollo justos, participativos y sostenibles, compatibles con la conservación de la diversidad biológica y cultural.

## ¿Quiénes somos?

100 socios, en España y América Latina.

## ¿Dónde trabajamos?

España y América Latina (actualmente en Bolivia, México y Ecuador).

## ¿En qué trabajamos?

- ✓ Cooperación internacional al desarrollo → Bolivia
- ✓ Custodia del territorio → Sierra del Rincón (Madrid).
- ✓ Sensibilización y educación ambiental

Proyecto Balia

Proyecto Ríos

# Proyecto Ríos

**El Proyecto Ríos es una iniciativa que tiene como objetivo principal estimular la participación activa de la sociedad en la conservación y mejora de los ríos a través del fomento del voluntariado ambiental.**

**Nace en Cataluña en 1997 promovido por la Associació Hábitats. Actualmente constituye una red a nivel estatal, estando presente en 5 Comunidades Autónomas:**

**Associació Hábitats en Cataluña**

**ADEGA en Galicia**

**Xúquer Viu en la Comunidad Valenciana**

**CIMA en Cantabria**

**Territorios Vivos en Madrid.**

**En 10 años de trayectoria, el Proyecto Ríos, cuenta con más de 800 grupos de voluntarios que lo llevan a cabo en diversas cuencas hidrográficas de nuestra geografía.**

## Fases del Proyecto Ríos

El Proyecto se articula entorno a dos grados de compromiso:

- ✓ **Inspección de Ríos:** conocer y valorar el estado de salud del río por medio de un análisis de las características físicas y químicas y un estudio del ecosistema a nivel biológico.
- ✓ **Adopción de Ríos:** segundo nivel de intervención en el tramo de río y su entorno, con la puesta en marcha de mecanismos de *custodia del territorio* con el objetivo de resolver los problemas detectados durante las inspecciones.



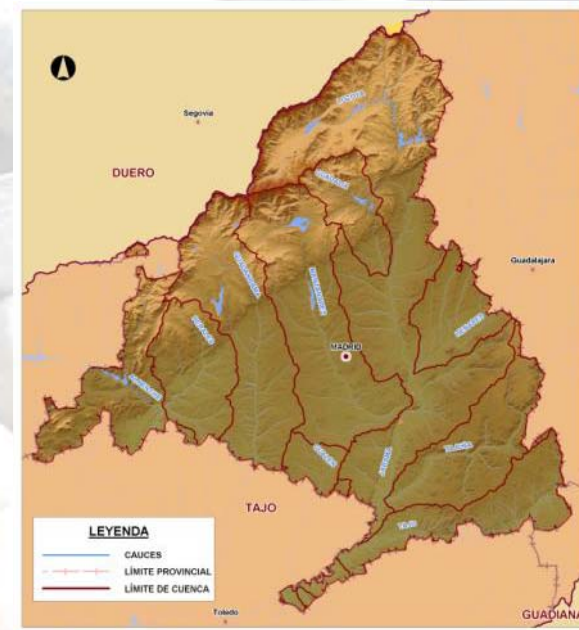
## Proyecto Ríos en la Comunidad de Madrid

La Asociación Territorios Vivos, gracias al financiamiento del Ministerio de Medio Ambiente a través del Programa de Voluntariado en Ríos, comienza el impulso del Proyecto Ríos en la Comunidad de Madrid.

Se cuenta, además, con la colaboración de otras entidades como la Fundació Territori i Paisatge y la Fundación Rapala.

En esta primera etapa de intervención, se va a desarrollar la fase de inspección de ríos.

Para ello estamos elaborando el material para los grupos de voluntarios que consta de un manual de inspección y unas láminas de identificación.



## ¿En qué estamos trabajando?

### Elaboración del material de inspección de ríos.

- ✓ Adaptación del material cedido por la Associació Hábitats a las características ecológicas de la Comunidad de Madrid. Colaboración de expertos científicos en la materia.
- ✓ Traducción de los textos a castellano.

### Experiencias piloto

- ✓ Arroyo Las Trofas (Municipio de Torrelodones) → Colegio Los Peñascales.
- ✓ Arroyo La Puebla (Sierra del Rincón)

### Sostenibilidad del proyecto a largo plazo.

- ✓ Establecimiento de alianzas institucionales
- ✓ Sostenibilidad financiera
- ✓ Consolidación de grupos de voluntarios.
- ✓ Creación de una página web



Territorios  
Vivos



# Material de inspección



Programa de Voluntariado en Ríos  
Ministerio de Medio Ambiente. Programa Agua



# Láminas de identificación

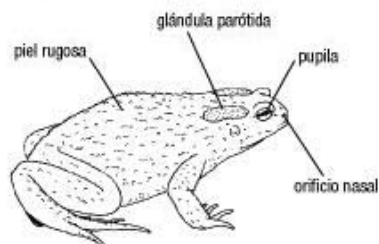
## ANFIBIOS sapos



Huevos de sapo



Larva de sapo



### Sapo común

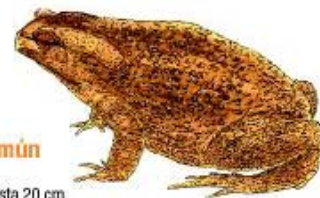
(*Bufo bufo*)

**Tamaño:** Hasta 20 cm.

**Identificación:** Sapo verrugoso, robusto y pardo, con ojos rojos.

**Hábitat:** Cria en masas de agua estables y remansos de corrientes. Puede localizarse lejos del agua.

**Estado conservación:** De interés especial (GA); Preocupación menor (LR).



### Sapillo pintojo meridional

(*Discoglossus jeanneae*)

**Tamaño:** Hasta 6,3 cm.

**Identificación:** Diferencias morfométricas respecto a *D. galganoi*. Pupila en forma de corazón.

**Hábitat:** Arroyos, charcas y fuentes, estacionales en zonas abiertas; prados, dehesas y cultivos.

**Estado conservación:** Casi amenazado (LR); Anexos II y IV (DH).



### Sapo corredor

(*Bufo calamita*)

**Tamaño:** Hasta 10 cm.

**Identificación:** Verdoso, línea dorsal blanca, ojos dorados.

**Hábitat:** Puede localizarse en lugares secos alejados de masas de agua. Cria en charcas temporales.

**Estado conservación:** Preocupación menor (LR); Anexo IV (DH).



### Sapo partero

(*Alytes obstetricans*)

**Tamaño:** Menos de 5 cm.

**Identificación:** Rechoncho con 3 tubérculos metacarpianos.

**Hábitat:** Asociado a puntos de agua permanentes libres de peces; abrevaderos y fuentes.

**Estado conservación:** Casi amenazado (LR); Anexo IV (DH).



### Sapillo pintojo ibérico

(*Discoglossus galganoi*)

**Tamaño:** De 4,5 a 6,5 cm. Hasta 8 cm.

**Identificación:** Aspecto de rana con bandas pardas en el timpano.

**Hábitat:** Arroyos, charcas, fuentes, especialmente los rodeados por vegetación semiacuífica.

**Estado conservación:** Preocupación menor (LR); Anexos II y IV (DH).



### Sapillo moteado

(*Pelodytes punctatus*)

**Tamaño:** Menos de 5 cm.

**Identificación:** Aspecto de rana con varieguitas, jaspeado de color verde.

**Hábitat:** Variedad de hábitat. Cria en charcas temporales, cunetas, balsas, abrevaderos, canales, etc.

**Estado conservación:** Vulnerable (CAM); Preocupación menor (LR).



### Sapo partero ibérico

(*Alytes cisternasii*)

**Tamaño:** Menos de 5 cm.

**Identificación:** Rechoncho con 2 tubérculos metacarpianos.

**Hábitat:** Asociado a puntos de agua permanentes libres de peces. Abrevaderos y fuentes.

**Estado conservación:** Casi amenazado (LR); Anexo IV (DH).



### Sapo de espuelas

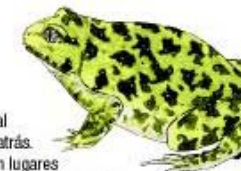
(*Pelobates cultripes*)

**Tamaño:** Hasta 11 cm.

**Identificación:** Pupila vertical y espolones en las patas de atrás.

**Hábitat:** Puede localizarse en lugares muy secos cerca de masas de agua temporales.

**Estado conservación:** Casi amenazado (LR); Anexo IV (DH).

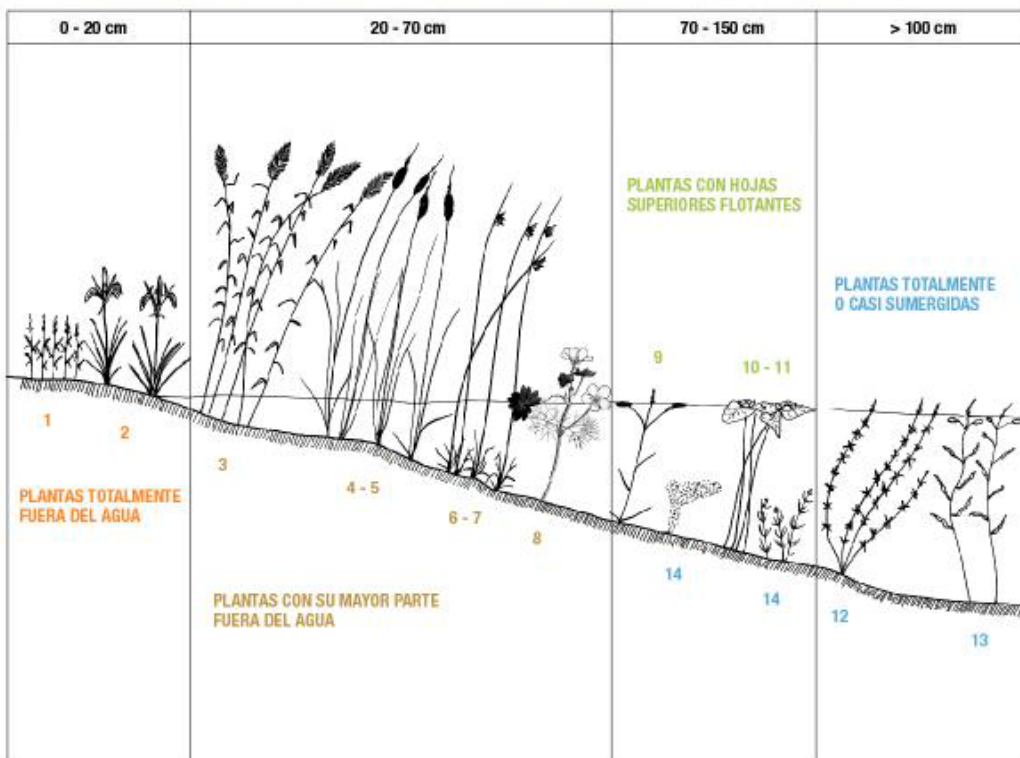






# Láminas de identificación

## PLANTAS ACUÁTICAS



- Cárices** (*Carex* sp.).
- Lirio amarillo** (*Iris pseudacorus*). Hojas largas y amplias. Flores amarillas. Altura de 50 a 130 cm.
- Carrizo** (*Phragmites australis*). De agosto a octubre produce inflorescencias plumosas. Tallo duro, hojas largas y lanceoladas.
- Espadañas** (*Typha domingensis*). Las flores diminutas y muy numerosas en densas espigas recuerdan grandes cigarrillos marrón canela.
- Espadañas** (*Typha latifolia*). Es parecida a la anterior pero tiene hojas más anchas y espigas marrón oscuro.
- Junco churrero** (*Scirpus holoschoenus*). Tallos cilíndricos largos y duros, esponjosos por dentro. Inflorescencias en glomerulos casi esféricos de color verde-amarillento.
- Juncos** (*Juncus* sp.). Parecidos al anterior, pero con las inflorescencias menos compactas y marrones.
- Ranúnculos acuáticos** (*Ranunculus* sp.). Hojas superiores planas lobuladas y flotantes, e inferiores divididas y sumergidas. Flores blancas.
- Espiga de agua** (*Potamogeton fluitans*). Hierba acuática de hojas sumergidas (pecioladas) y flotantes, alternas, oblongas, coriáceas y opacas. La inflorescencia en forma de espiga (3-5 cm) sale fuera del agua, y la forman pequeñas flores poco aparentes. Florecen en primavera. Longitud máxima: 6m.
- Nenúfares** (*Nymphaea alba*). Hojas grandes, redondeadas y flotantes. Flores blancas.
- Nenúfares** (*Nuphar luteum*). Tiene las flores amarillas.
- Filigrana mayor** (*Myriophyllum spicatum*). Hojas muy divididas en grupos de 4 alrededor del tallo. De hasta 2 m.
- Rizos de agua** (*Potamogeton crispus*). Hojas largas, estrechas y onduladas sumergidas o flotando en la superficie. Tallo cuadrangular. Espiga corta situada sobre un largo pedúnculo. Flores blanco-verdosas. De hasta más de 1m de largo.
- Algas diversas** (*Cladophora, Chara, Spyrogira*).



# Manual de inspección

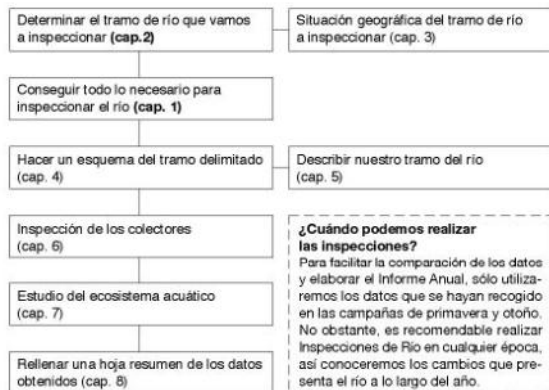


## 1 Las Inspecciones del Río

Las Inspecciones del Río son una herramienta que permite, a todas las personas que lo deseen, acercarse a un río de una manera sencilla y entretenida. Puede ser un primer paso para conocer un río o bien una metodología para realizar un seguimiento continuado de la evolución del mismo.

La metodología de las Inspecciones del Río nos permitirá determinar la situación de algunos de sus signos vitales, así como notificar y denunciar rápidamente los problemas que detectemos tanto a las administraciones competentes como a la sociedad en general. Anualmente, se elaborará un informe sobre la Calidad Ecológica de Nuestros Ríos a partir de los datos enviados por los participantes. ¡No faltéis!

### 1.1 Pasos a seguir para realizar una Inspección del Río



### 1.2 Preparándonos

Antes de salir a una Inspección de Río, es conveniente que realicemos una reunión de preparación para organizar la inspección: conviene preparar todo el material de campo necesario y distribuirlo entre las personas participantes. También es muy importante ir bien equipados y tener en cuenta unas normas mínimas de seguridad, no debemos poner nuestra vida o nuestra salud en peligro para conseguir un dato.

#### NORMAS BÁSICAS DE SEGURIDAD

- Trabajar siempre acompañados. Si somos un grupo de menores, iremos siempre acompañados de una persona adulta.
- Tener cuidado con los animales peligrosos o las plantas urticantes o tóxicas. Si no estamos seguros de que se trata, no los tocaremos.
- No intentar atravesar ríos que bajen rápidos o que cubran más arriba del tobillo, puede ser muy peligroso.
- El agua del río puede no ser potable, por precaución no debemos beberla.
- Emplear guantes de goma si el agua no está muy limpia.
- Después, o durante la inspección, no comer sin lavarse antes las manos.
- Si tenemos heridas, conviene cubrirlas bien con esparadrapo impermeable.
- No caminar por las orillas poco estables.
- Si tenemos que atravesar una propiedad privada, solicitar previamente permiso a los dueños.
- Si vamos en barca, llevar puesto el salvavidas.
- Prestar atención a las previsiones meteorológicas.
- Fijarnos si hay signos de posibles crecidas.

#### BIEN EQUIPADOS/AS

- Con buen calzado, ya sean botas fuertes o calzado de montaña.
- Si vamos a entrar en el río, llevaremos botas de agua, vadeador si es posible, y unos buenos calcetines.
- Llevaremos toalla y calcetines de recambio por si nos mojamos.



# Contactos

[www.territoriosvivos.org](http://www.territoriosvivos.org)

[proyectorios@territoriosvivos.org](mailto:proyectorios@territoriosvivos.org)



**Muchas gracias por  
su atención!!!**