



**LA ORDENACIÓN TERRITORIAL Y
EL RIESGO DE INUNDACIÓN:
PATRICOVA**

Principios de la gestión adaptativa al riesgo de inundación



- La Comunitat Valenciana es el territorio español con mayor riesgo de inundación



Zona Metropolitana Valencia 1957



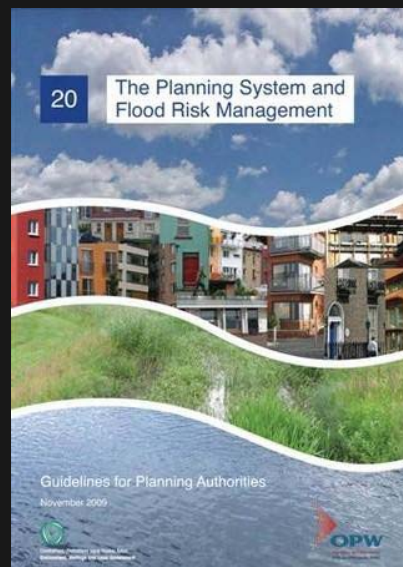
Ribera Alta Xúquer 1982



Zona costera 2004

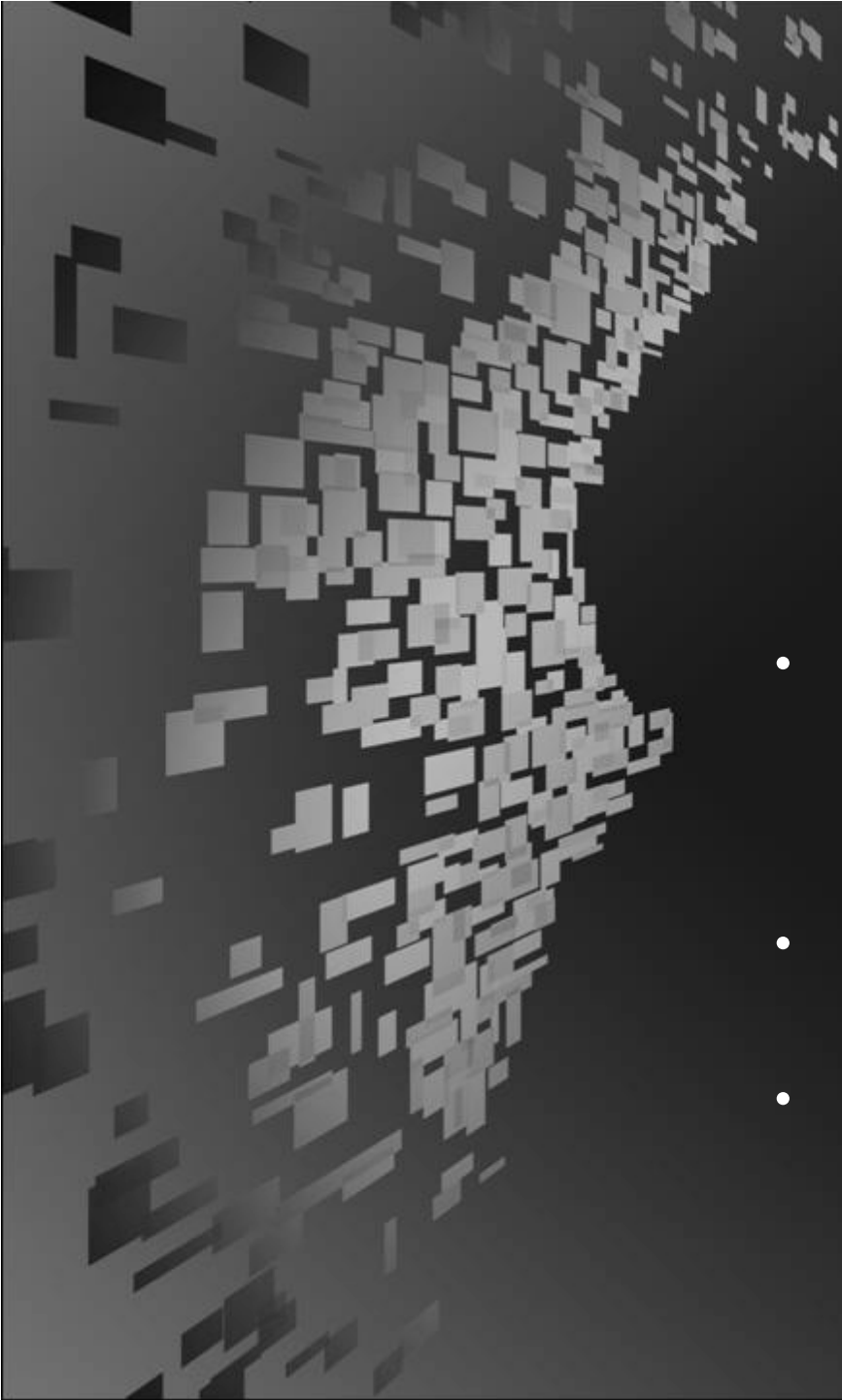


- Más de un 12% de la población vive en áreas susceptibles de ser inundadas



- Aprobación PATRICOVA 2003
- Inunda European Project 2009
- Comité de las Regiones 2014
- Revisión PATRICOVA 2015





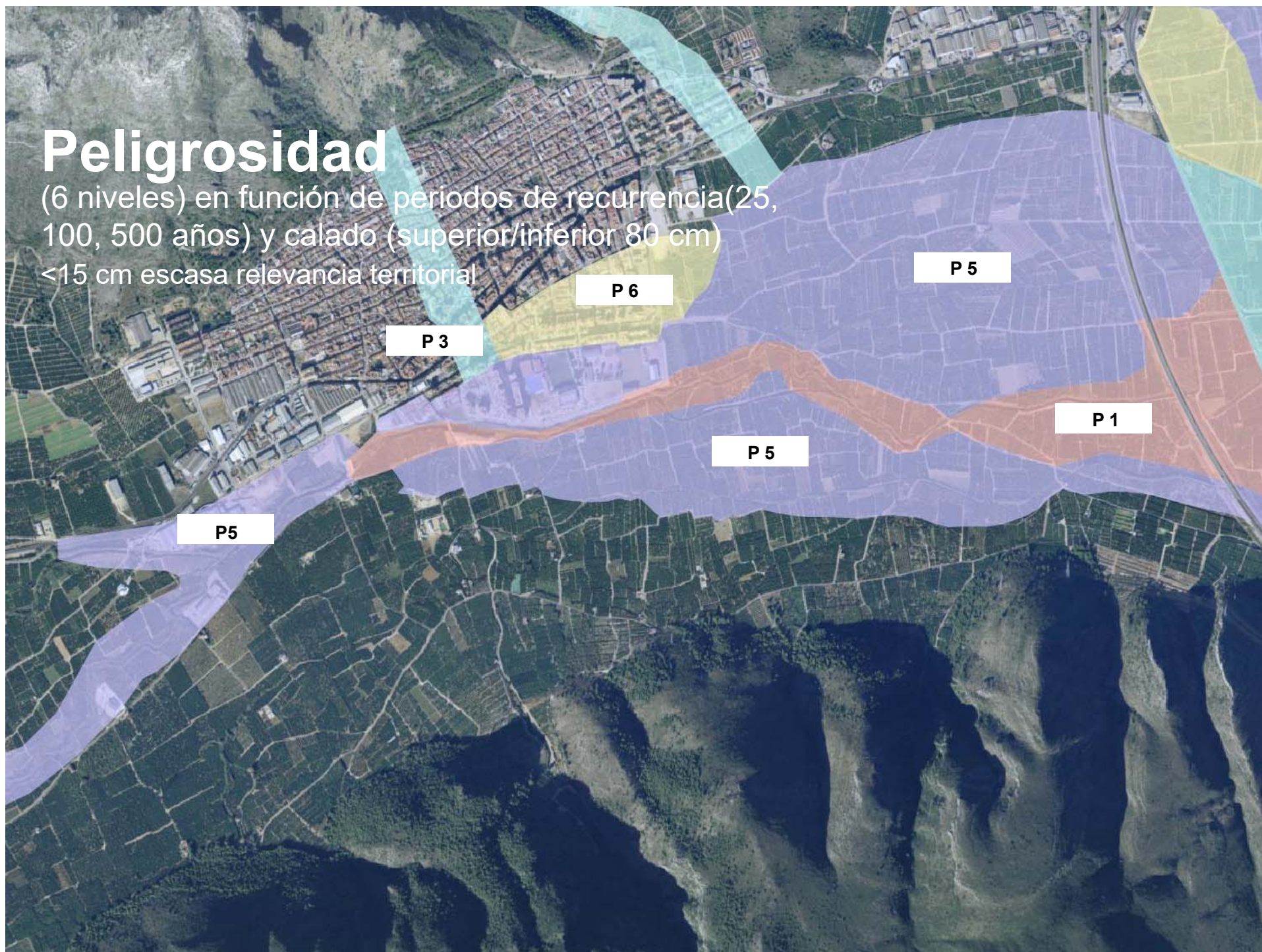
PATRICOVA: 14 años de experiencias en la gestión del riesgo de inundación

- Más de 2.000 expedientes tramitados
 - Informes de riesgo (80 %)
 - Estudios de Inundabilidad (20 %)
- Se han evitado desarrollos en 8.000 hectáreas de suelos inundables
- El daño potencial ahorrado: 250 M€

Peligrosidad

(6 niveles) en función de periodos de recurrencia(25, 100, 500 años) y calado (superior/inferior 80 cm)

<15 cm escasa relevancia territorial

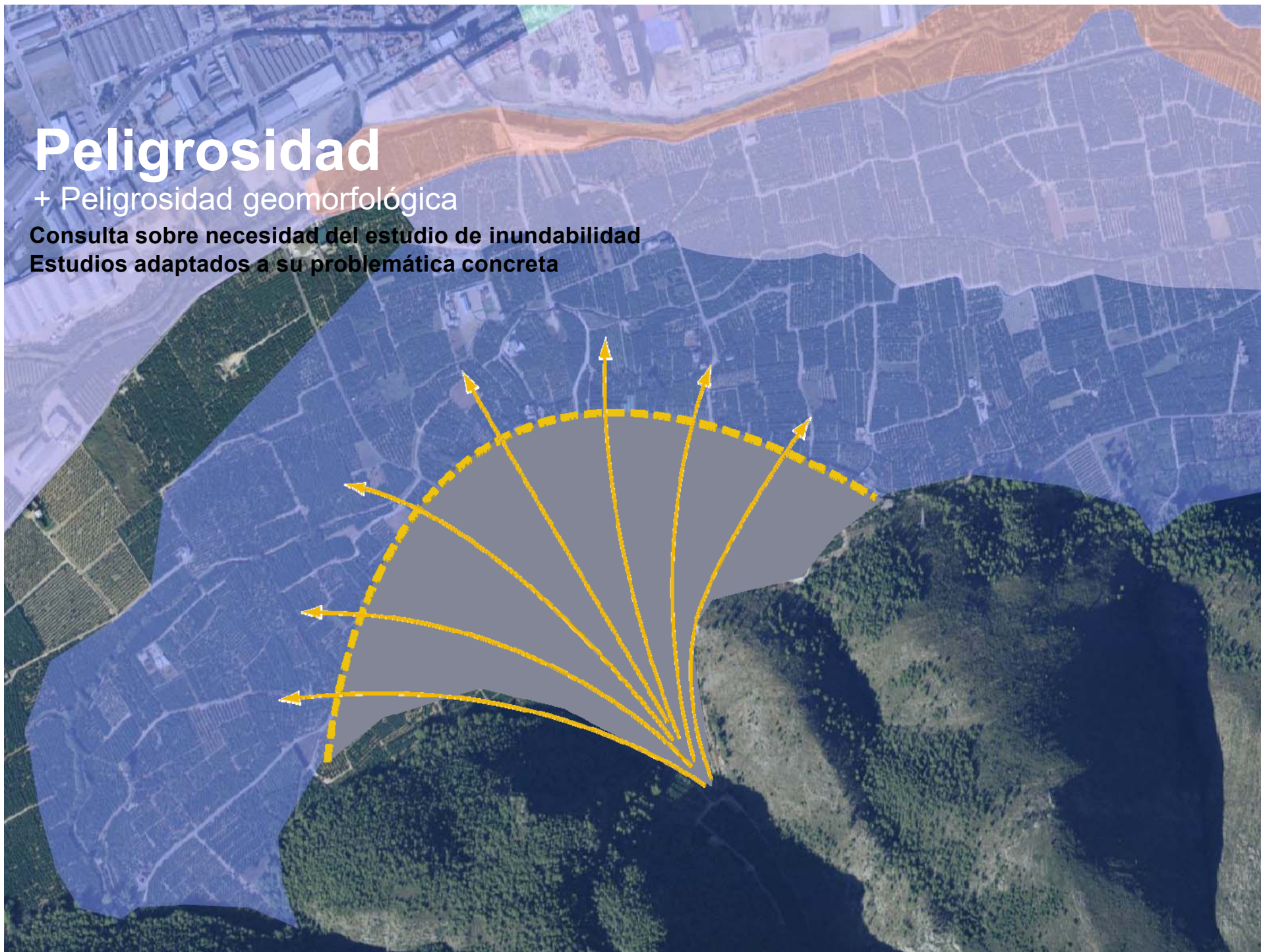


Peligrosidad

+ Peligrosidad geomorfológica

Consulta sobre necesidad del estudio de inundabilidad

Estudios adaptados a su problemática concreta



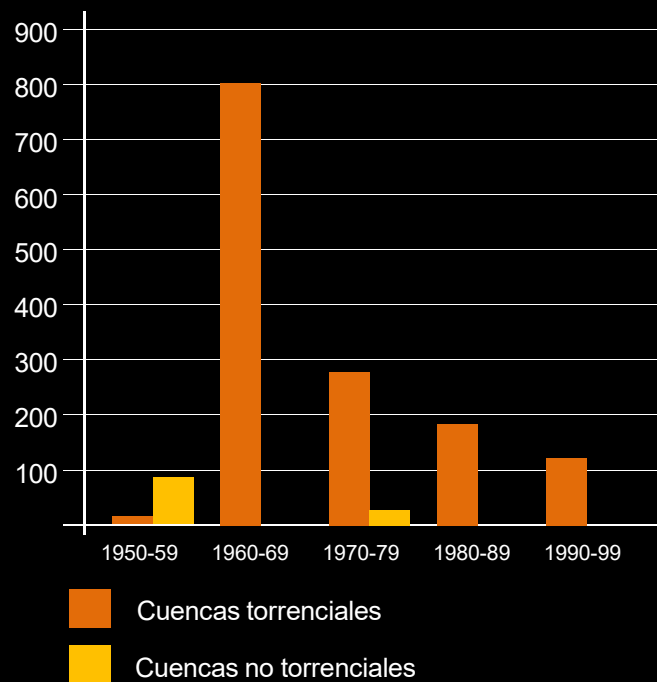
Peligrosidad

+ Peligrosidad geomorfológica

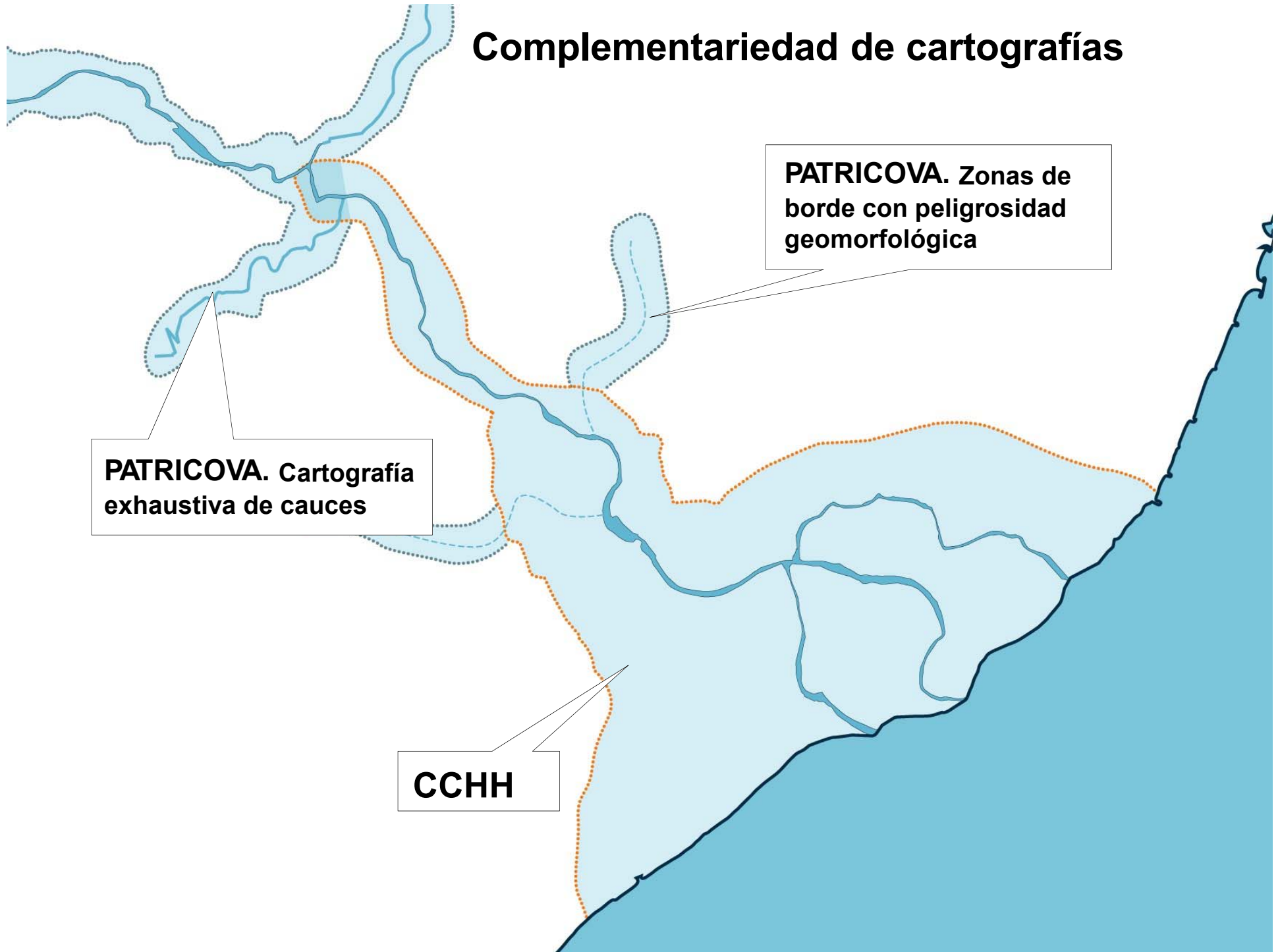
Consulta sobre necesidad del estudio de inundabilidad

Estudios adaptados a su problemática concreta

Número de víctimas en España por inundaciones catastróficas



Complementariedad de cartografías



Riesgo

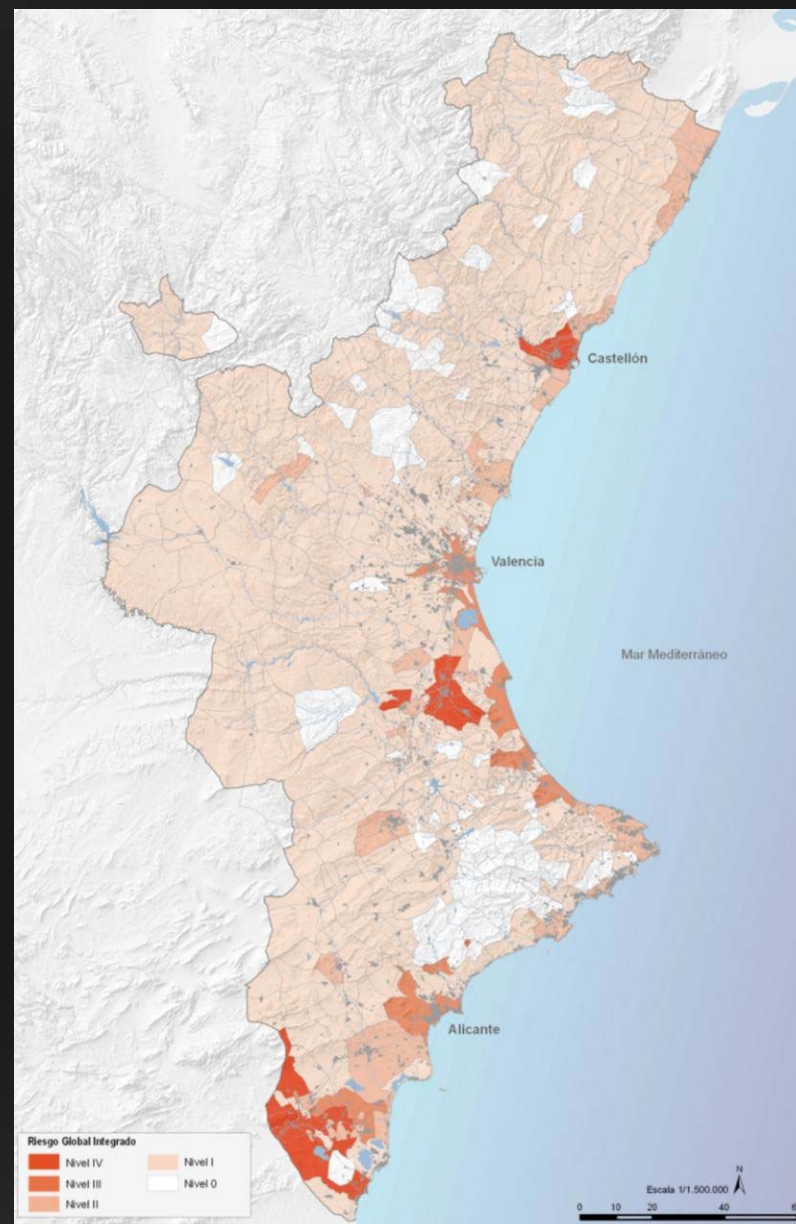
Riesgo global (cualitativo)

Municipio	Riesgo por criterios económicos según usos actuales	Riesgo por criterios sociales			Riesgo por criterios medioambientales	Riesgo por criterios económicos según usos potenciales	Riesgo Global Integrado	Tendencia
		Población afectada	Equipamientos estratégicos	Infraestructuras lineales				
Algemesi	ALTO	MUY ALTO	MUY ALTO	MEDIO	MUY ALTO	ALTO	NIVEL IV	+
Almoradí	MUY ALTO	MUY ALTO	ALTO	MUY ALTO	ALTO	MUY ALTO	NIVEL IV	+
Alzira	MUY ALTO	MUY ALTO	MUY ALTO	MEDIO	MUY ALTO	MUY ALTO	NIVEL IV	+
Carcaxent	ALTO	ALTO	ALTO	MEDIO	ALTO	ALTO	NIVEL IV	+
Castellón de la Plana/Castelló de la Plana	MUY ALTO	MUY ALTO	MUY ALTO	BAJO	MUY ALTO	MUY ALTO	NIVEL IV	+
Orihuela	MUY ALTO	MUY ALTO	MUY ALTO	MEDIO	MUY ALTO	MUY ALTO	NIVEL IV	+
Aldaia	ALTO	ALTO	MEDIO	MEDIO	BAJO	ALTO	NIVEL III	+
Alfara del Patriarca	MEDIO	MEDIO	MEDIO	ALTO	BAJO	MEDIO	NIVEL III	+
Alicante/Alacant	ALTO	MUY ALTO	MEDIO	BAJO	MEDIO	MUY ALTO	NIVEL III	+
Callosa de Segura	MUY ALTO	ALTO	MEDIO	ALTO	BAJO	MUY ALTO	NIVEL III	+
Catarroja	MEDIO	MUY ALTO	ALTO	MEDIO	ALTO	MEDIO	NIVEL III	+
Catral	MUY ALTO	MEDIO	MEDIO	MUY ALTO	MEDIO	MUY ALTO	NIVEL III	+
Cullera	ALTO	MEDIO	BAJO	MEDIO	ALTO	MEDIO	NIVEL III	-
Daya Nueva	MEDIO	MEDIO	MEDIO	MUY ALTO	SIN RIESGO	MEDIO	NIVEL III	+
Dénia	MUY ALTO	MUY ALTO	MEDIO	BAJO	MEDIO	MUY ALTO	NIVEL III	+
Dolores	MUY ALTO	MEDIO	MEDIO	MUY ALTO	BAJO	MUY ALTO	NIVEL III	+
Formentera del Segura	ALTO	MEDIO	MEDIO	MUY ALTO	BAJO	MUY ALTO	NIVEL III	+
Gandia	ALTO	MUY ALTO	MEDIO	BAJO	MEDIO	ALTO	NIVEL III	+
Massanassa	BAJO	MEDIO	MEDIO	ALTO	MEDIO	BAJO	NIVEL III	+
Rafal	ALTO	MEDIO	MEDIO	MUY ALTO	SIN RIESGO	ALTO	NIVEL III	+
Rojales	ALTO	MEDIO	MEDIO	MUY ALTO	BAJO	MEDIO	NIVEL III	+
San Fulgencio	ALTO	MEDIO	MEDIO	MUY ALTO	BAJO	ALTO	NIVEL III	+
Tavernes de la Valldigna	MEDIO	ALTO	MEDIO	BAJO	MEDIO	MEDIO	NIVEL III	+
Valencia	MUY ALTO	MEDIO	MEDIO	BAJO	MUY ALTO	MUY ALTO	NIVEL III	+

Riesgo global (cuantitativo)

Riesgo actual - 2.700 millones de euros

Riesgo potencial - 6.000 millones de euros



Clasificación de municipios según el Riesgo Global Integrado

Peligrosidad y usos del suelo

Nivel peligrosidad	Permitido	No permitido
1	Usos agrícolas, no plantaciones	Suelo no urbanizable de especial protección
2 3	Usos agrícolas en general	Viviendas, hoteles Granjas, campamentos
4 5 PG	Espacios deportivos abiertos Campos de golf, etc.	turísticos Vertederos, plantas residuos Equipamientos estratégicos Infraestructuras estratégicas
6	Usos agrícolas en general Espacios deportivos abiertos Campos de golf, etc.	Granjas, campamentos turísticos Vertederos, plantas residuos Equipamientos estratégicos Infraestructuras estratégicas

Viviendas, hoteles



PG

→ Se puede justificar usos del suelo caso por caso

Concreción del riesgo



ESTUDIOS DE INUNDABILIDAD

Cooperación administrativa

Estudios de inundabilidad



Informe previo de
Confederaciones
Hidrográficas

→ Hidrología
→ Hidráulica
→ Geomorfología



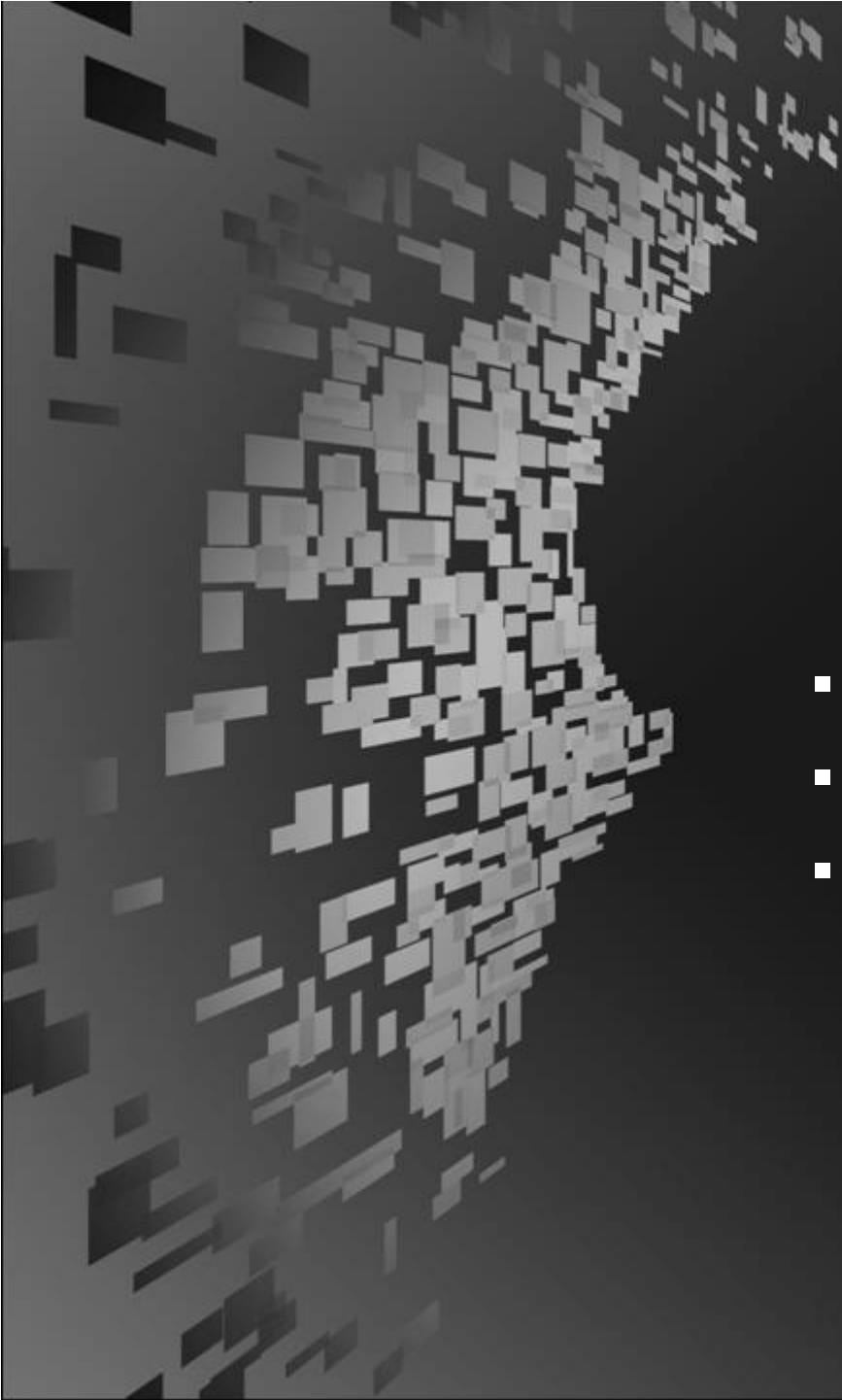
D. G. Agua



Regulación de usos
(CITMA)



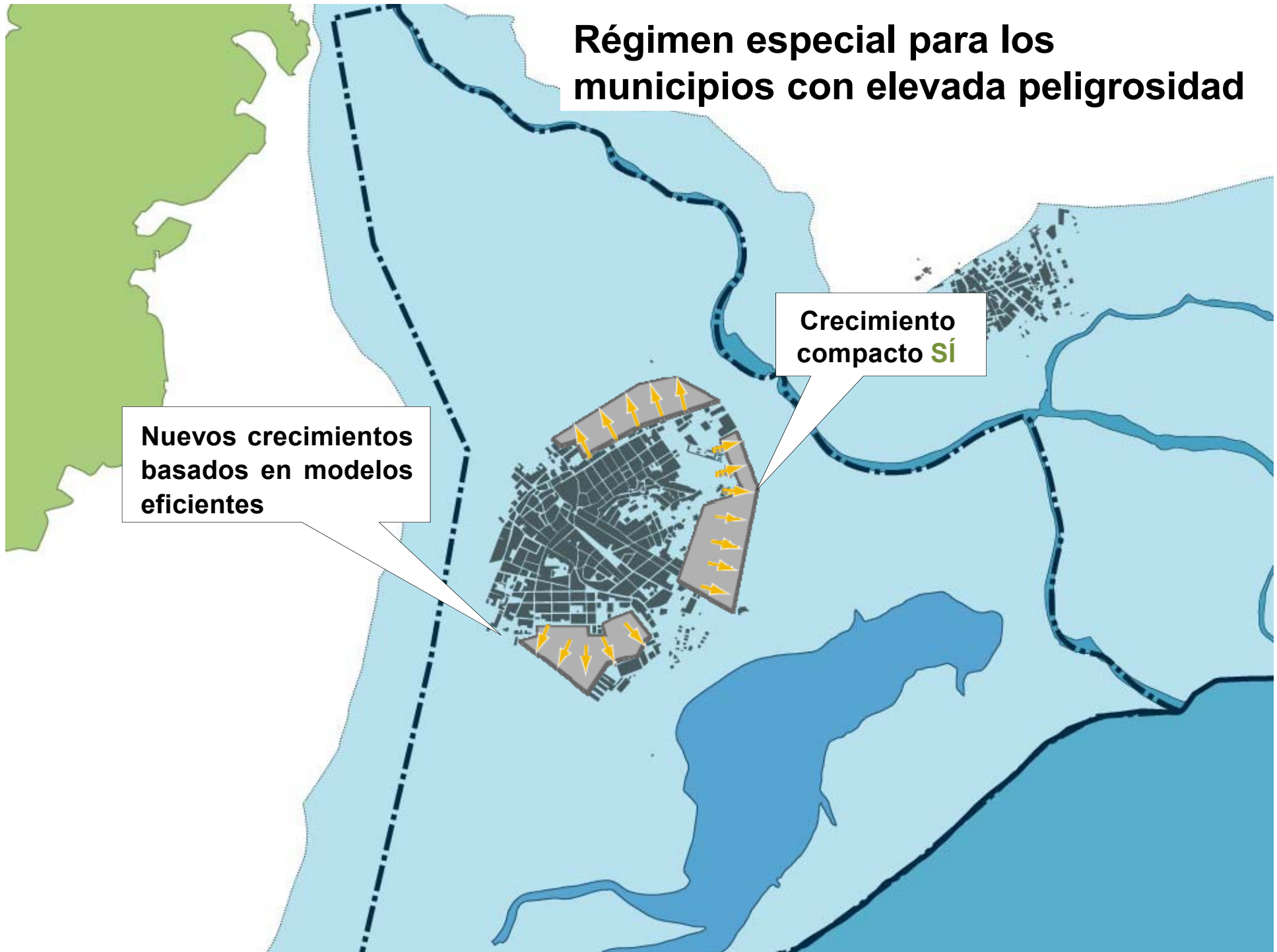
Informes
técnicos y
expertos



Tratamiento diferenciado según clasificación y programa del suelo

- Suelo no urbanizable
- Suelo urbanizable sin programa aprobado
- Suelo urbanizable con programa y suelo urbano

Régimen especial para los municipios con elevada peligrosidad



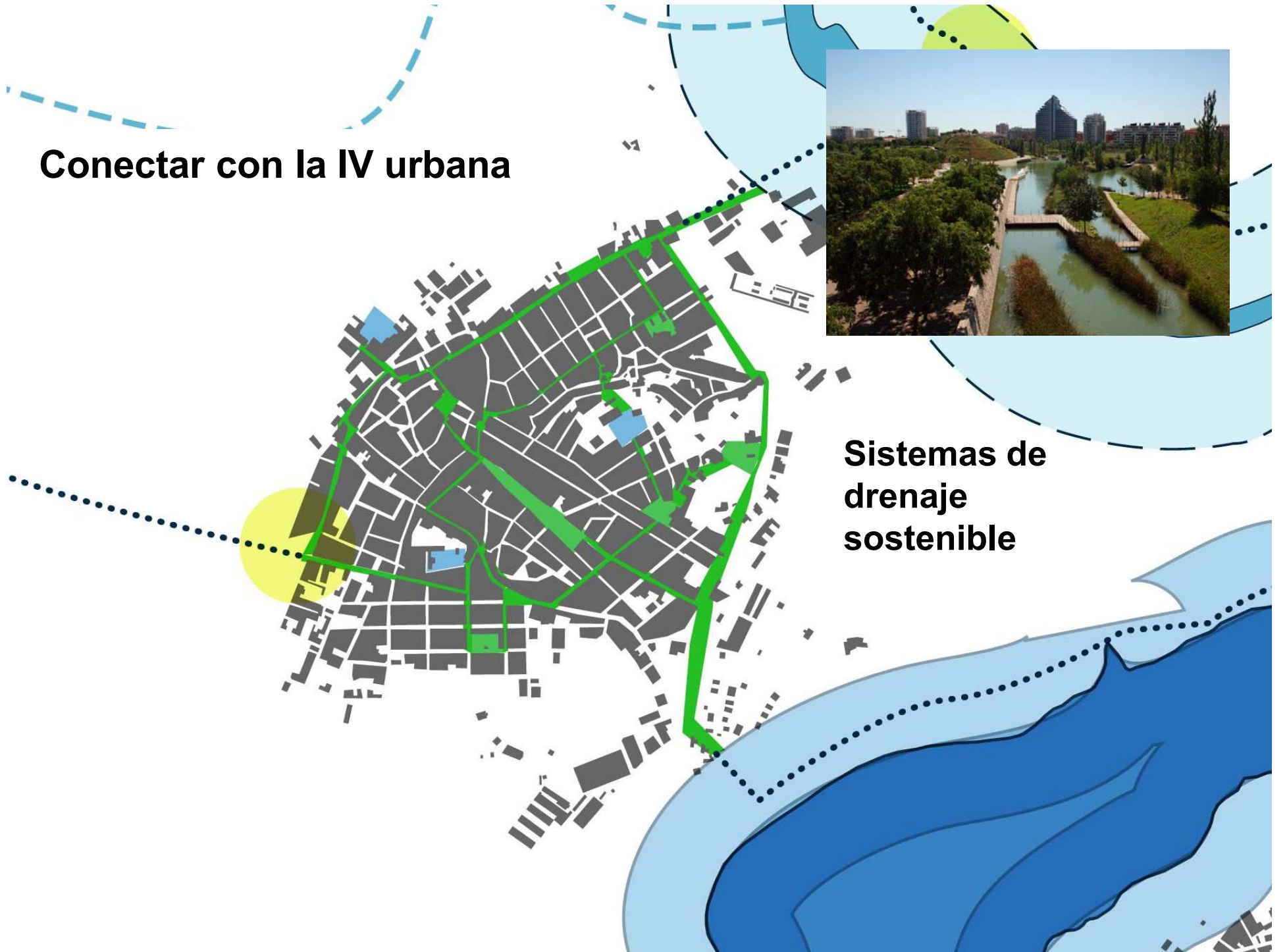
Incorporación de la Infraestructura Verde a la gestión del riesgo



Conectar con la IV urbana



Sistemas de drenaje sostenible





Conclusiones

- Un plan de acción territorial adaptado al territorio
- Tratamiento diferenciado en función de la clasificación del suelo
- Estudio de Inundabilidad para concretar el riesgo
- Avanzar en la internalización del riesgo
- Incorporación de la Infraestructura Verde a la gestión del riesgo
- Mantener la colaboración administrativa



**LA ORDENACIÓN TERRITORIAL Y
EL RIESGO DE INUNDACIÓN:
PATRICOVA**