



Episodio de lluvias del 22 y 23 de octubre Cuencas internas de Cataluña

Jornada sobre el Estado de implantación de los planes de gestión del riesgo de inundación: lecciones aprendidas y retos pendientes.

14 de noviembre de 2019

Episodio de precipitación

3 estaciones

registran lluvias que suponen un período de retorno superior a T500

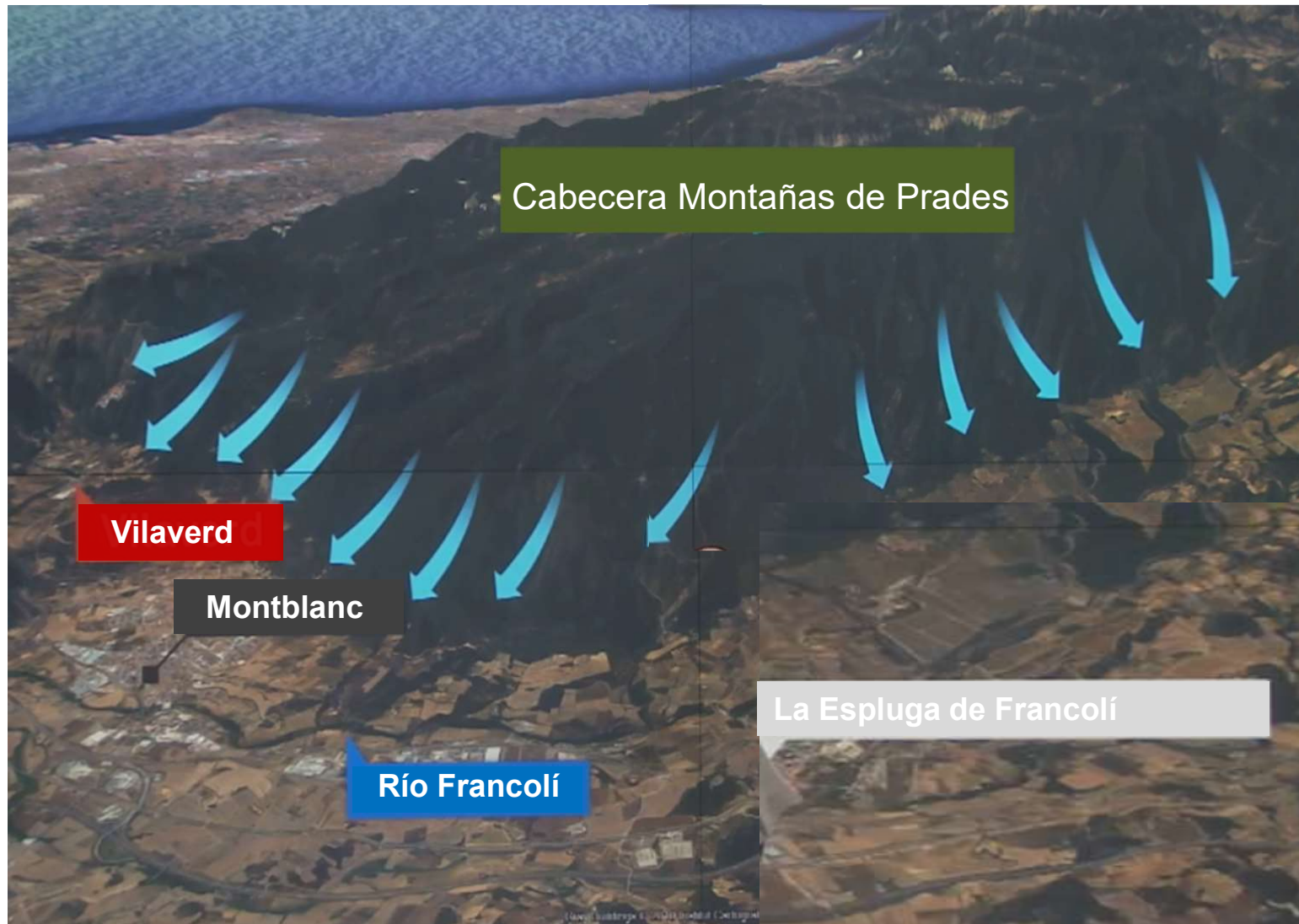
El episodio de precipitaciones del **22 y 23 de octubre** ha estado generalizado en todas las cuencas internas de Cataluña, con **lluvias acumuladas superiores a 50 mm** en todo el territorio y, especialmente severas, en los extremos norte y sud.

Lluvias acumuladas por encima de **200 mm** en **Serra de Prades** y por encima de 150 mm en el Empordà.

En **Prades** se alcanzan los 169 mm en 3h, lo que supone un período de retorno de lluvias **superior a 500 años**.

En **Espluga de Francolí**, la intensidad máxima se produjo entre las 21-22h del mismo día, suponiendo un período de retorno **superior a los 100 años** y **cercano a los 500 años** en relación a su duración.

Episodio de precipitación



Respuesta hidrológica

1.238 m³/s

**E.A. de la desembocadura del
Francolí (T.M. Tarragona)**

La respuesta hidrológica fue especialmente severa en el río **Francolí** y rieras de la **Cuenca de Barberà, Baix Camp y Tarragonès**.

Las lluvias registradas en la **Serra de Prades** justifican que los caudales registrados en el río Francolí fueran más altos en cabecera proporcionalmente, a los registrados en la desembocadura.

Frente de avenida muy acusado. En el río Francolí, se registró un crecimiento muy acusado del caudal (**50 a 1.238 m³/s**) en un espacio de tiempo muy reducido (**15 minutos**).

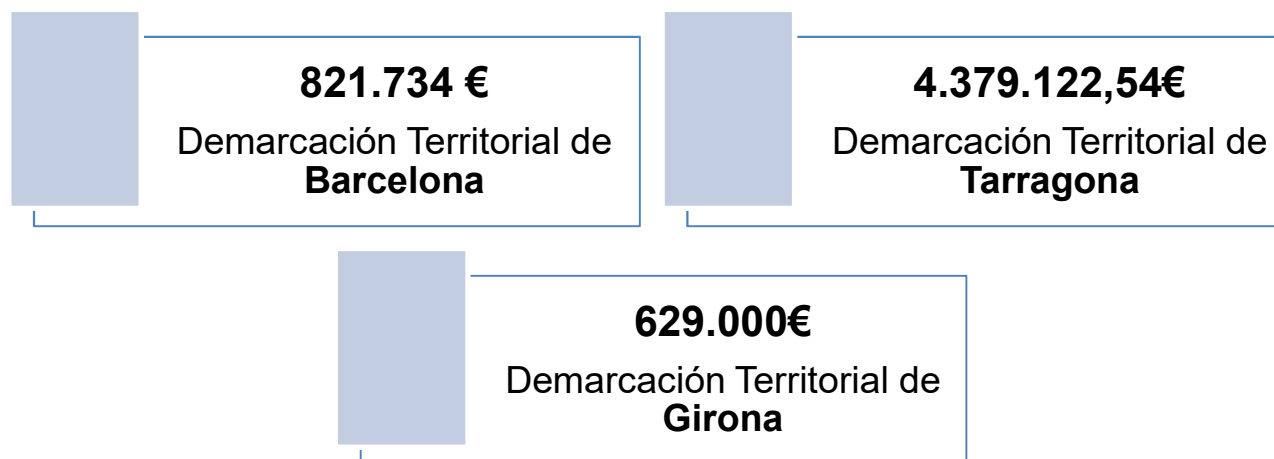
Los **niveles alcanzados** por las aguas del río **Francolí** a su paso por la Espluga de Francolí y Montblanc fueron **superiores a los que se dieron en el año 1994**.

Valoración de daños

Datos económicos

La Agència, de manera coordinada con los ayuntamientos y la empresa pública Forestal Catalana, S.L. **ha iniciado los trabajos de retirada** de vegetación acumulada en los cauces y en las estructuras de paso, para así **eliminar las situaciones de riesgo detectadas**.

En paralelo al inicio de los trabajos, la Agència ha realizado una primera **valoración provisional** de las actuaciones necesarias para **restaurar** los daños en los **cauces** y en las **infraestructuras de protección** afectadas por el episodio.



Impactos sobre el medio, bienes e infraestructuras



Declaración de emergencia

10,7 M€

Actuaciones financiadas
por la Agència

Medidas urgentes para paliar los daños causados en los **cauces** comprendidos en el **Distrito de Cuenca Fluvial de Cataluña:**

- Encargo a Forestal Catalana: **5.371. 590,11 €**

Reparaciones de los daños producidos en sistemas de **Saneamiento en alta:**

- Atribución de Fondo a las administraciones competentes : **2.790.000 €**

Reparaciones de los daños producidos en Sistemas de **Abastecimiento en alta:**

- Auxilios económicos a las Administraciones competentes: **1.031.500 €**

Obras de **defensa y protección** de titularidad pública del DCFC, adecuación de instalaciones de **Sistemas de Saneamiento de Aguas Residuales** en alta e **infraestructuras de Control:**

- Contratación externa para la reparación de infraestructuras de titularidad de la Agència: **1.510.766,24€**

Análisis del episodio

Conocimiento previo del área de inundación

Históricamente, el pueblo de **La Riba**, que se encuentra en la confluencia entre los ríos Francolí y Brugent, ha padecido diversas inundaciones de gran importancia:

Inundación	1792	1842	1874	1930	1936	1950	1994	Fuente
Sant Cristòfol	1900 m ³ /s							J.Pujades i Ferrer
Sant Mateu								
Santa Tecla			2200 m ³ /s					J.Pujades i Ferrer
Sant Lluç				1600 m ³ /s				Montalbán i Novoa (Manning)
					590 m ³ /s			Montalbán i Novoa (Manning)
Sant Bartomeu						600 m ³ /s		J.Pujades i Ferrer
Sant Tomàs de Vilanova							800 m ³ /s	Servicio Hidrogeología. Junta de Aguas

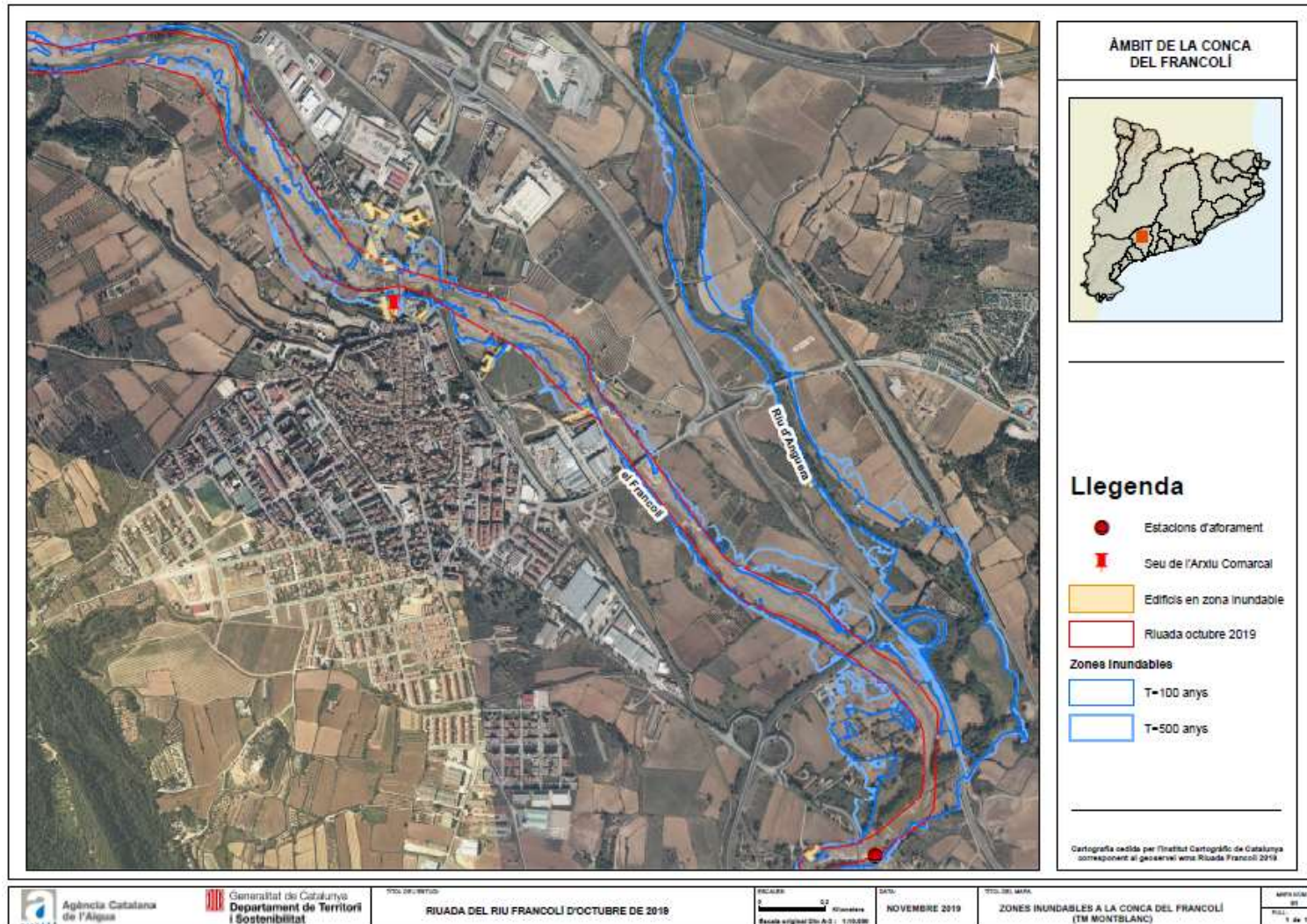
Impacto sobre bienes e infraestructuras

El **bosque de ribera** quedó **arrasado**, produciéndose un importante **transporte de sedimentos** y, por consiguiente, provocando un fuerte impacto sobre el medio, los bienes y las infraestructuras existentes.



Vuelo ICGC – Efecto lluvias octubre 2019

<https://visors.icgc.cat/riuades/#14/41.4052/0.9638>



Lecciones aprendidas

Emergencia climática:

- Tormentas convectivas de corta duración y gran intensidad. **Lluvias más destructivas por su torrencialidad.**
- Necesidad de adaptación a la nueva realidad en las próximas décadas.

Uso inapropiado de las **zonas inundables** y edificaciones no adaptadas:

- Legislación sectorial no regula actividades y usos ya existentes en zonas de flujo de preferente.

Vegetación invasora en relación a los daños causados:

- Gran número de árboles de grandes dimensiones arrastrados por la fuerza del agua e importante volumen de transporte de sedimentos.

Falta de habilidades sociales:

- **Conceptos** como período de retorno, riesgo, vulnerabilidad, peligro, etc., son de **difícil comprensión** para el ciudadano. Falta de corresponsabilidad y participación pública.

Medidas en ejecución y retos pendientes

Continuar impulsando las actuaciones de **mantenimiento y conservación de cauces** previstas en la planificación hidrológica, mediante Programas específicos:

- **5,4M€** para **mejorar** las condiciones de **drenaje** de los cauces públicos pero conservando la **calidad ecológica** del ecosistema fluvial.

Continuar con el impulso de convocatorias de órdenes de **subvención** dirigidas a los entes locales para la realización de **actuaciones de protección** frente avenidas para el beneficio de **zonas urbanas**:

- 2 convocatorias abiertas (CIC 2017/2019 – 3,95M€ y AMB 2019/2021 – 5M€) y una convocatoria pendiente de apertura (CIC – 2020/2022).

Consolidar la implantación de **SAPIs** y desarrollo de una plataforma para ofrecer servicios **SAGRI** a los organismos implicados en la gestión del riesgo:

- Participación en **Proyecto europeo ANYWHERE** (plataforma multiriesgos A4Cat) y pendiente de resolver una **orden de subvención** para la realización de proyectos de investigación para la especialización inteligente relativa al riesgo de inundación (0,3M€).

Medidas en ejecución y retos pendientes

Promover y potenciar el uso de **soluciones naturales (NBS)** para reducir el **riesgo de inundación**:

- Participación en **Proyecto europeo RECONNECT**: Planes de motas del Ter-Daró, Muga-Mugueta y La Tordera.

Diseño e implantación de una **estrategia de comunicación** y participación ciudadana para **mejorar** su **capacidad de apoderamiento** y **respuesta** frente al riesgo de inundación, en coordinación con la Dirección General de Protección Civil:

- Implantación de actividades para **crear conciencia social** y mejorar las habilidades sociales.
- Importante **mantener interés** en el tiempo.

Muchas gracias por la atención

Agència Catalana de l'Aigua

Web: aca.gencat.cat

Twitter: [@aigua_cat](https://twitter.com/aigua_cat)

Instagram: [@aigua_cat](https://www.instagram.com/aigua_cat)

Facebook: facebook.com/aiguacat

YouTube Canal ACA

© L'Agència Catalana de l'Aigua permet la reutilització dels continguts i de les dades sempre que se citi la font i la data d'actualització, que no es desnaturalitzi la informació i que no es contradigui amb una llicència específica.