

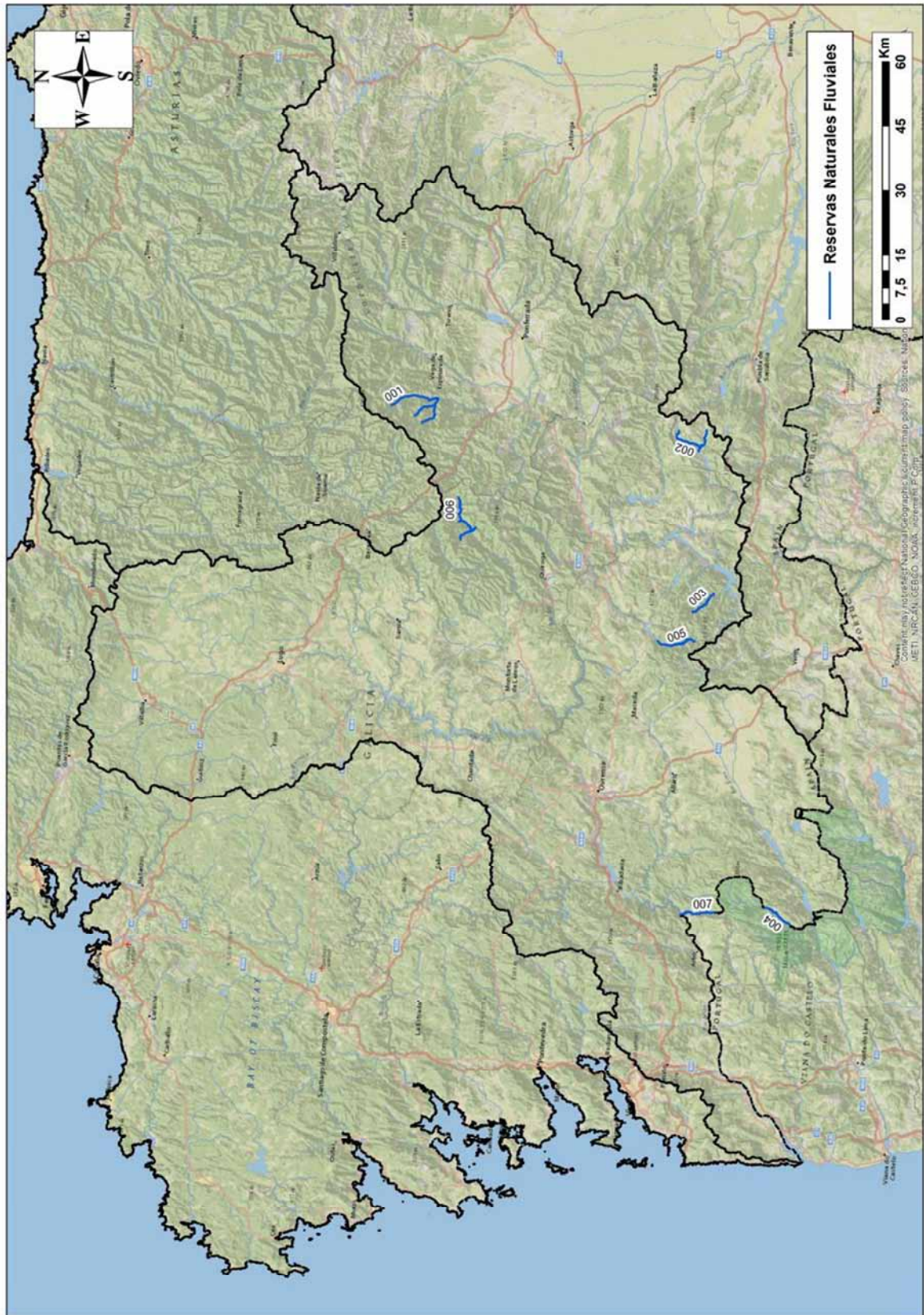
DH Miño-Sil

1- LISTA DE RESERVAS DE LA DH

- Río Burbia I
- Río Bibeí I
- Rego da Ribeira Grande
- Río Laboreiro
- Río Navea I
- Río Lor I
- Río Trancoso

MEMORIA JUSTIFICATIVA

Noviembre de 2015



Código de Reserva ES010RNF001
Nombre de Reserva Río Burbia I
Tipo de Reserva Reserva Natural Fluvial

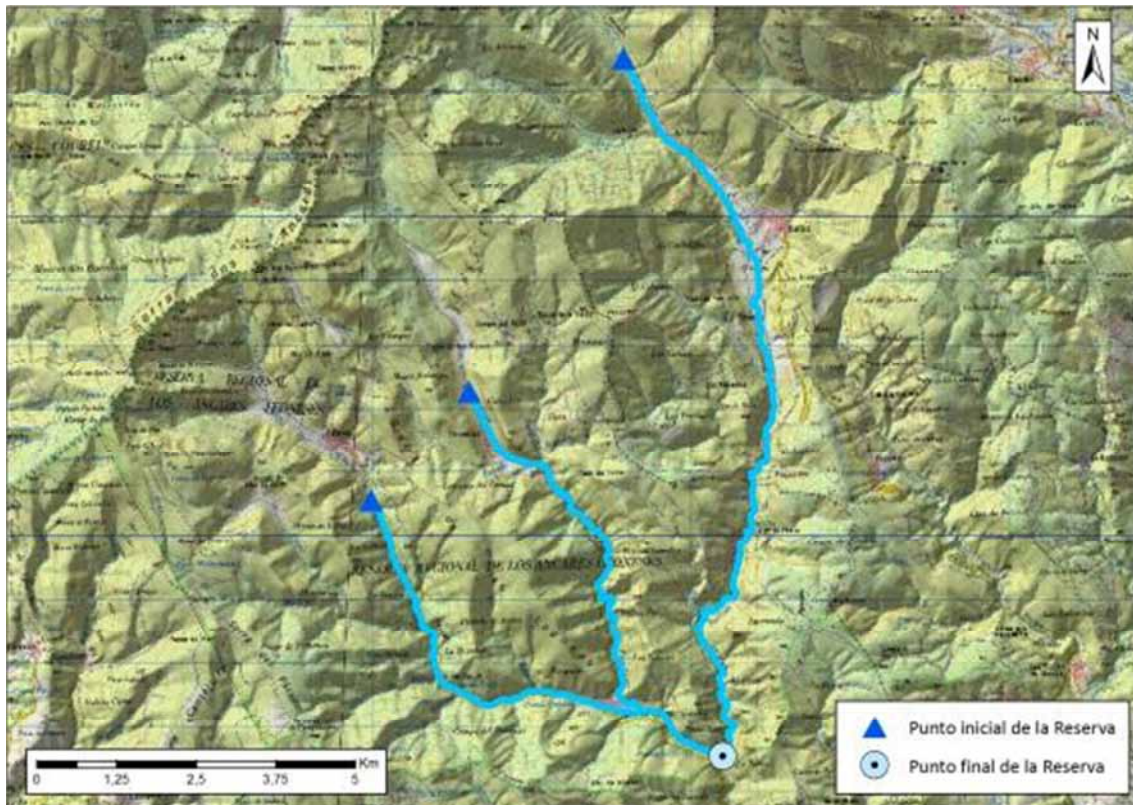
LOCALIZACIÓN DE LA RESERVA

DEMARCACIÓN HIDROGRÁFICA Miño-Sil

COMUNIDAD AUTÓNOMA Castilla y León

PROVINCIA León

LONGITUD TOTAL (km) 28,98



COORD. PUNTO INICIO CAUCE UTM ETRS89 29N

X

Y

Río Burbia	679.349	4.742.582
Río de Tejera	675.899	4.735.382
Río Porcarizas	677.311	4.737.191

COORD. PUNTO FINAL RESERVA UTM ETRS89 30N

681.691

4.731.775

CARACTERIZACIÓN DE LA RESERVA

HIDROMORFOLOGÍA

IDENTIFICACIÓN DE LA MASA DE AGUA Río Burbia I

CATEGORÍA Aguas continentales

TIPOLOGÍA DE RÍO	R-T25 Ríos de montaña húmeda silíceo
RÉGIMEN HIDROLÓGICO	Pluvial oceánico
ESTACIONALIDAD DEL RÉGIMEN DE CAUDALES	Permanente
TIPOS DE FONDO DE VALLE REPRESENTADOS	Confinado Con llanura de inundación estrecha y discontinua
TIPOS MORFOLÓGICOS EN PLANTA REPRESENTADOS	Recto Sinuoso
TAMAÑO SEDIMENTOS PREDOMINANTE	Bloques (>25,6 cm) Cantos (64 mm-25,6 cm) Gravas (2 mm-64 mm) Sin sedimentos Arenas (0,062 mm-2 mm)
MOVILIDAD SEDIMENTOS (TIPOS OBSERVADOS)	Efectiva
CONTINUIDAD EN EL TRANSPORTE (TIPOS OBSERVADOS)	Efectiva
TIPOS DE SECCIÓN DE CAUCE	B A
ESTRUCTURA Y SUSTRATO DEL LECHO	Mixto En roca Aluvial

ENCUADRE GEOLÓGICO

LITOLOGÍAS REPRESENTADAS	Pizarras negras. Aluviones Cuarzitas, areniscas y pizarras.
---------------------------------	---

ESTADO Y CALIDAD DE LAS AGUAS (SEGÚN PLAN HIDROLÓGICO 2015-2021)

Cod.masa de agua	Estado ecológico	Estado Químico	Estado Global
ES010MSPFES426MAR000890	Muy bueno	Bueno	Bueno

VEGETACIÓN DE RIBERA

VEGETACIÓN RIPARIA POTENCIAL	Saucedas negras continentales, alisedas hercínicas, alisedas sudoccidentales, loreras, abedulares hercínicos, saucedas salvifolias hercínicas, y fresnedas hidrófilas continentales. Sauceda cantábrica (formación exclusiva de la zona), abedulares cantábricos y las alisedas submediterráneas mesótrofas.
VEGETACIÓN RIPARIA EXISTENTE	Aliseda continental
GRADOS DE NATURALIDAD DE LA VEGETACIÓN DETECTADOS	70-90% Alta
ESPECIES EXÓTICAS INVASORAS	No han sido detectados
ETAPAS REGRESIVAS	Vegetación nitrófila Arbustos heliófilos de la orla espinosa
ANCHURA DE LA BANDA RIPARIA	4,88 m

FIGURAS DE PROTECCIÓN

FIGURAS DE PROTECCIÓN EXISTENTES	Reserva de la Biosfera LIC ZEPA
---	---------------------------------------

PRINCIPALES INTERACCIONES DETECTADAS EN LA RESERVA

ACTIVIDADES/USOS/APROVECHAMIENTOS Núcleos urbanos

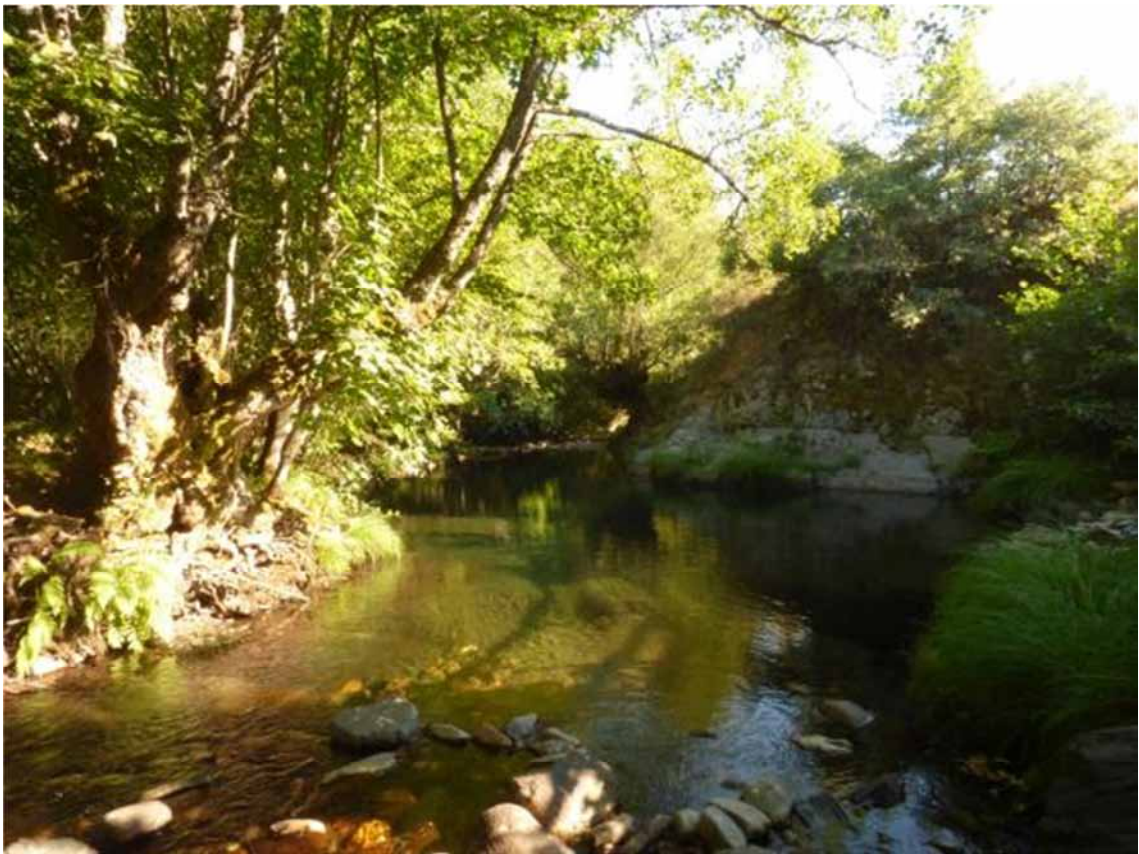
VALORACIÓN GENERAL BUENO

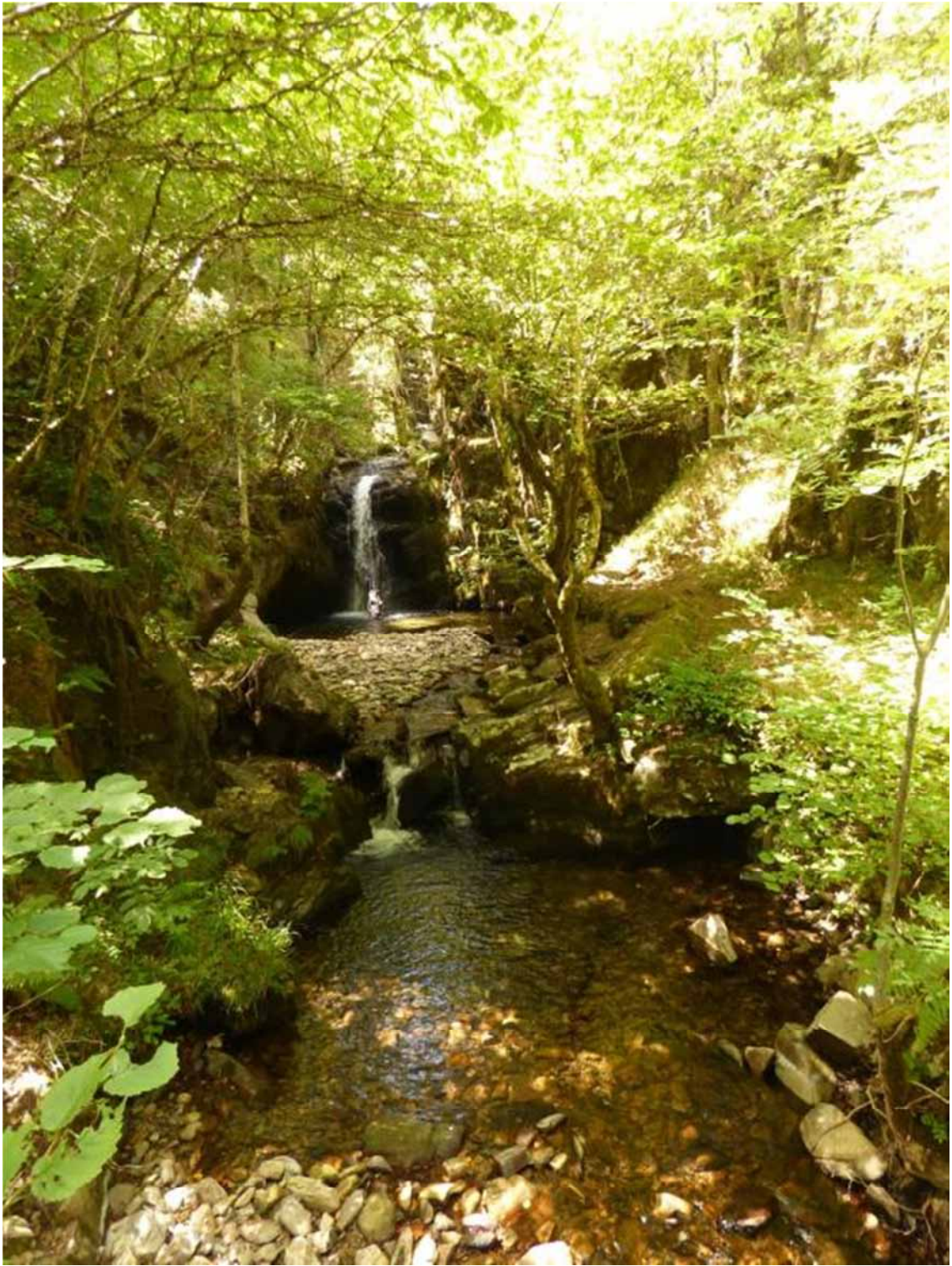
El sistema fluvial experimenta alguna alteración puntual que no modifica sus características naturales que se mantienen prácticamente inalteradas.

JUSTIFICACIÓN DE LA RESERVA

El río Burbia I y sus afluentes son representativos de los ríos de montaña húmeda sílicea pertenecientes a la demarcación hidrográfica del Miño-Sil de la provincia de León. El cauce de dominio público hidráulico, no presenta presiones antrópicas significativas, por lo que la alteración de sus procesos naturales es escasa. El régimen hidrológico es pluvial-oceánico, de carácter permanente. El río, en su parte más alta, discurre encajonado en V con un cauce estrecho y algo sinuoso en pendiente moderada, presentando un flujo con gran energía en secuencias de rápidos y pequeños saltos sobre un lecho de bloques y cantos; a medida que descendemos el río va adquiriendo mayor sección y entidad. El tramo y su entorno constituyen una zona fluvial de gran valor natural y paisajístico aunque condicionado por el difícil acceso al río en la mayor parte del tramo confinado en algunas partes y de valle más amplio en otros tramos, cuenta con un trazado sinuoso y discurre por una sucesión de rápidos y tablas, destacando la presencia de alguna isla central con vegetación. En general cabe destacar su morfología fluvial singular, que es el hábitat potencial de múltiples especies que pueden ser esenciales para el proceso de diagnóstico del estado de las masas de agua. La continuidad longitudinal es muy alta y la vegetación de ribera está constituida principalmente por alisedas, saucedas y fresnedas en las que no se han detectado especies invasoras. En definitiva, se considera que río Burbia es una buena representación de los diferentes tramos de un río de montaña húmeda sílicea; asimismo, dado el alto grado de naturalidad en todo su curso, su excelente estado de conservación y la práctica inexistencia de alteraciones de origen antrópico merece ser declarada reserva natural fluvial y mantiene un buen estado de conservación por lo que merece ser declarada Reserva Natural Fluvial.

REPORTAJE FOTOGRÁFICO DE LA RESERVA







Código de Reserva ES010RNF001
Nombre de Reserva Río Bibey I
Tipo de Reserva Reserva Natural Fluvial

LOCALIZACIÓN DE LA RESERVA

DEMARCACIÓN HIDROGRÁFICA Miño-Sil

COMUNIDAD AUTÓNOMA Castilla y León

PROVINCIA Zamora

LONGITUD TOTAL (km) 15,98



COORD. PUNTO INICIO CAUCE UTM ETRS89 29N

X

Y

Río Bibey I

678.497

4.675.361

Arroyo de Val Infierno

679.077

4.669.152

COORD. PUNTO FINAL RESERVA UTM ETRS89 29N

673.909

4.670.461

CARACTERIZACIÓN DE LA RESERVA

HIDROMORFOLOGÍA

IDENTIFICACIÓN DE LA MASA DE AGUA Río Bibey I

CATEGORÍA Aguas continentales

TIPOLOGÍA DE RÍO R-T27 Ríos de alta montaña

RÉGIMEN HIDROLÓGICO	Pluvial oceánico
ESTACIONALIDAD DEL RÉGIMEN DE CAUDALES	Permanente
TIPOS DE FONDO DE VALLE REPRESENTADOS	Confinado
TIPOS MORFOLÓGICOS EN PLANTA REPRESENTADOS	Recto Sinuoso
TAMAÑO SEDIMENTOS PREDOMINANTE	Cantos (64 mm-25,6 cm) Bloques (>25,6 cm) Sin sedimentos Gravas (2 mm-64 mm)
MOVILIDAD SEDIMENTOS (TIPOS OBSERVADOS)	Limitada Efectiva
CONTINUIDAD EN EL TRANSPORTE (TIPOS OBSERVADOS)	Limitada Efectiva
TIPOS DE SECCIÓN DE CAUCE	G A Aa+ B
ESTRUCTURA Y SUSTRATO DEL LECHO	Mixto Aluvial En roca

ENCUADRE GEOLÓGICO

LITOLOGÍAS REPRESENTADAS Gneises glandulares y aluviones.

ESTADO Y CALIDAD DE LAS AGUAS (SEGÚN PLAN HIDROLÓGICO 2015-2021)

Cod.masa de agua	Estado ecológico	Estado Químico	Estado Global
ES010MSPFES437MAR001230	Muy bueno	Bueno	Bueno

VEGETACIÓN DE RIBERA

VEGETACIÓN RIPARIA POTENCIAL Saucedas negras continentales, alisedas hercínicas, alisedas sudoccidentales, loreras, abedulares hercínicos, saucedas salvifolias hercínicas, y fresnedas hidrófilas continentales.

VEGETACIÓN RIPARIA EXISTENTE Saucedas salvifolia hercínica

GRADOS DE NATURALIDAD DE LA VEGETACIÓN DETECTADOS 50-70% Moderada

ESPECIES EXÓTICAS INVASORAS No han sido detectados

ETAPAS REGRESIVAS Pastos
Matorral espinoso
Arbustos heliófilos de la orla espinosa

ANCHURA DE LA BANDA RIPARIA 3,50 m

FIGURAS DE PROTECCIÓN

FIGURAS DE PROTECCIÓN EXISTENTES Parque Natural
LIC
ZEPA

PRINCIPALES INTERACCIONES DETECTADAS EN LA RESERVA

ACTIVIDADES/USOS/APROVECHAMIENTOS Uso ganadero

Incendios forestales
Barreras transversales (vados y puentes)

VALORACIÓN GENERAL BUENO

El sistema fluvial experimenta alguna alteración puntual que no modifica sus características naturales que se mantienen prácticamente inalteradas.

JUSTIFICACIÓN DE LA RESERVA

El río Bibei I es representativo de los ríos de alta montaña pertenecientes a la demarcación hidrográfica del Miño-Sil de la provincia de Zamora. El cauce de dominio público hidráulico, no presenta presiones antrópicas significativas, por lo que la alteración de sus procesos naturales es escasa. El régimen hidrológico es pluvial-oceánico, de carácter permanente. El río, en su parte más alta, discurre encajonado en V con un cauce estrecho y algo sinuoso en pendiente moderada, y estructura longitudinal de salto-pozas en los sectores más empinados y de rápido-remanso en los más tendidos; aguas abajo el valle se abre apreciablemente y el río se abre paso de forma sinuosa. En general cabe destacar su morfología fluvial singular, que es el hábitat potencial de múltiples especies que pueden ser esenciales para el proceso de diagnóstico del estado de las masas de agua. La continuidad longitudinal es alta y la vegetación de ribera está constituida principalmente por saucedas y plantas umbrófilas e higrófitas en el tapiz herbáceo. En definitiva, se considera que el río Bibei I es una buena representación de los diferentes tramos de un río de alta montaña, con grandes valores naturales y escénicos; asimismo, dado el alto grado de naturalidad en todo su curso, su excelente estado de conservación, merece ser declarada Reserva Natural Fluvial.

REPORTAJE FOTOGRÁFICO DE LA RESERVA







Código de Reserva ES010RNF003
Nombre de Reserva Rego da Ribeira Grande
Tipo de Reserva Reserva Natural Fluvial

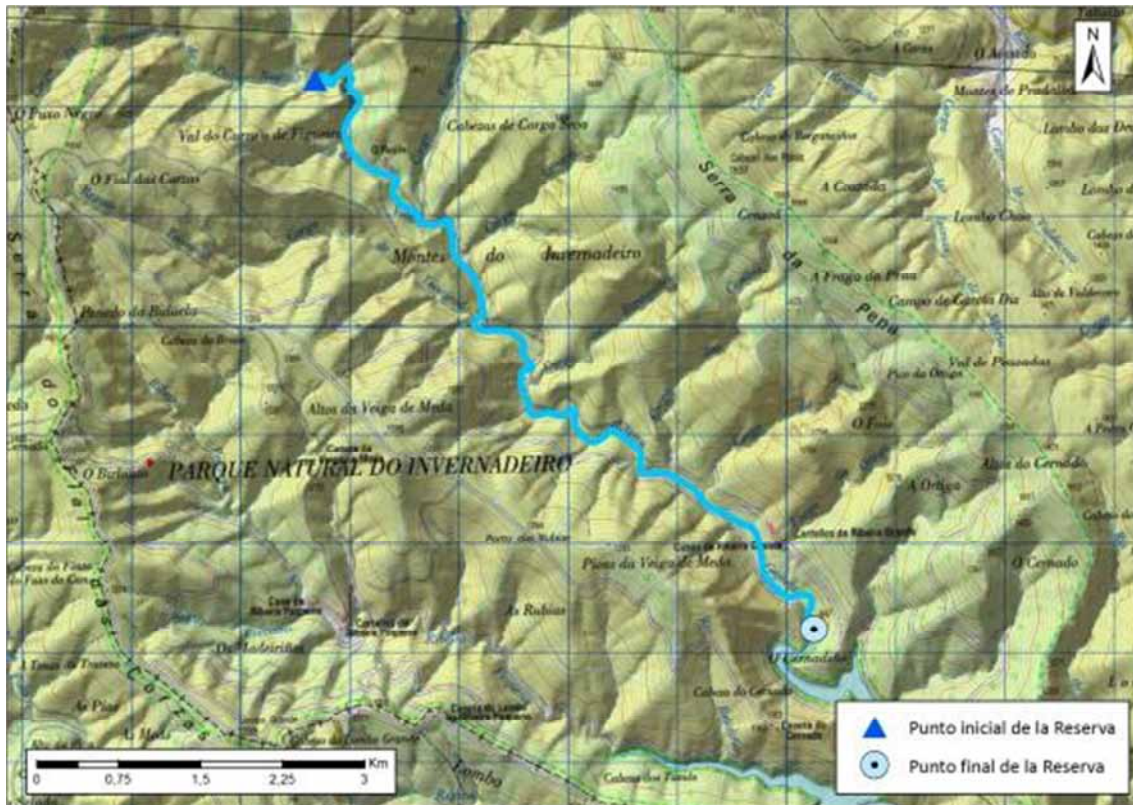
LOCALIZACIÓN DE LA RESERVA

DEMARCACIÓN HIDROGRÁFICA Miño-Sil

COMUNIDAD AUTÓNOMA Galicia

PROVINCIA Orense

LONGITUD TOTAL (km) 8,96



COORD. PUNTO INICIO CAUCE UTM ETRS89 29N	X	Y
Rego da Ribeira Grande	636.234	4.669.196
COORD. PUNTO FINAL RESERVA UTM ETRS89 29N	641.140	4.664.497

CARACTERIZACIÓN DE LA RESERVA

HIDROMORFOLOGÍA

IDENTIFICACIÓN DE LA MASA DE AGUA Rego da Ribeira Grande

CATEGORÍA Aguas continentales

TIPOLOGÍA DE RÍO R-T25 Ríos de montaña húmeda silíceo

RÉGIMEN HIDROLÓGICO Pluvial oceánico

ESTACIONALIDAD DEL RÉGIMEN DE CAUDALES	Permanente
TIPOS DE FONDO DE VALLE REPRESENTADOS	Confinado
TIPOS MORFOLÓGICOS EN PLANTA REPRESENTADOS	Sinuoso
TAMAÑO SEDIMENTOS PREDOMINANTE	Sin sedimentos Bloques (>25,6 cm) Cantos (64 mm-25,6 cm) Gravas (2 mm-64 mm) Arenas (0,062 mm-2 mm)
MOVILIDAD SEDIMENTOS (TIPOS OBSERVADOS)	Efectiva
CONTINUIDAD EN EL TRANSPORTE (TIPOS OBSERVADOS)	Efectiva
TIPOS DE SECCIÓN DE CAUCE	B
ESTRUCTURA Y SUSTRATO DEL LECHO	En roca

ENCUADRE GEOLÓGICO

LITOLOGÍAS REPRESENTADAS Pizarras gris-azuladas. Material aluvial.

ESTADO Y CALIDAD DE LAS AGUAS (SEGÚN PLAN HIDROLÓGICO 2015-2021)

Cod.masa de agua	Estado ecológico	Estado Químico	Estado Global
ES010MSPFES438MAR001290	Muy bueno	Bueno	Bueno

VEGETACIÓN DE RIBERA

VEGETACIÓN RIPARIA POTENCIAL Saucedas negras continentales, alisedas hercínicas, alisedas sudoccidentales, loreras, abedulares hercínicos, saucedas salvifolias hercínicas, y fresnedas hidrófilas continentales.

VEGETACIÓN RIPARIA EXISTENTE Aliseda continental

GRADOS DE NATURALIDAD DE LA VEGETACIÓN DETECTADOS 70-90% Alta

ESPECIES EXÓTICAS INVASORAS No han sido detectadas

ETAPAS REGRESIVAS No han sido detectadas

ANCHURA DE LA BANDA RIPARIA 15 m

FIGURAS DE PROTECCIÓN

FIGURAS DE PROTECCIÓN EXISTENTES Parque Natural
LIC

PRINCIPALES INTERACCIONES DETECTADAS EN LA RESERVA

ACTIVIDADES/USOS/APROVECHAMIENTOS Instalaciones industriales (piscifactoría)
Infraestructuras hidráulicas
Captaciones de agua (piscifactoría)
Barreras transversales (vados, puentes)
Instalaciones de uso público (Áreas de acampada y centro de visitantes)

VALORACIÓN GENERAL El sistema fluvial experimente en alguno de sus tramos modificaciones en su estado natural que no comprometen su declaración como Reserva Natural Fluvial.

JUSTIFICACIÓN DE LA RESERVA

El rego da Ribeira Grande es representativo de los ríos de montaña húmeda silícea pertenecientes a la demarcación hidrográfica del Miño-Sil de la provincia de Orense. El cauce de dominio público hidráulico,

no presenta presiones antrópicas significativas, únicamente las derivadas de la presa y de las derivaciones de caudal a la piscifactoría en su parte baja, por lo que la alteración de sus procesos naturales es escasa y siempre mejorable. El régimen hidrológico es pluvial-oceánico, de carácter permanente. El río discurre por el fondo de un valle en una V bastante abierta, como una garganta pero poco encajada y pendiente moderada a suave, con trazado sinuoso y de sección amplia, con un cauce formado por roca lisa, bloques y cantos graníticos, con numerosos surcos de crecida. En general cabe destacar su morfología fluvial singular, que es el hábitat potencial de múltiples especies que pueden ser esenciales para el proceso de diagnóstico del estado de las masas de agua. La continuidad longitudinal es muy alta y la vegetación de ribera está constituida principalmente por alisedas continuas y densas. En definitiva, se considera que el rego da Ribeira Grande es una buena representación de los diferentes tramos de un río de montaña húmeda silíceo; dado el alto grado de naturalidad en todo su curso, su excelente estado de conservación, merece ser declarada Reserva Natural Fluvial.

REPORTAJE FOTOGRÁFICO DE LA RESERVA







Código de Reserva ES010RNF004
Nombre de Reserva Río Laboreiro
Tipo de Reserva Reserva Natural Fluvial

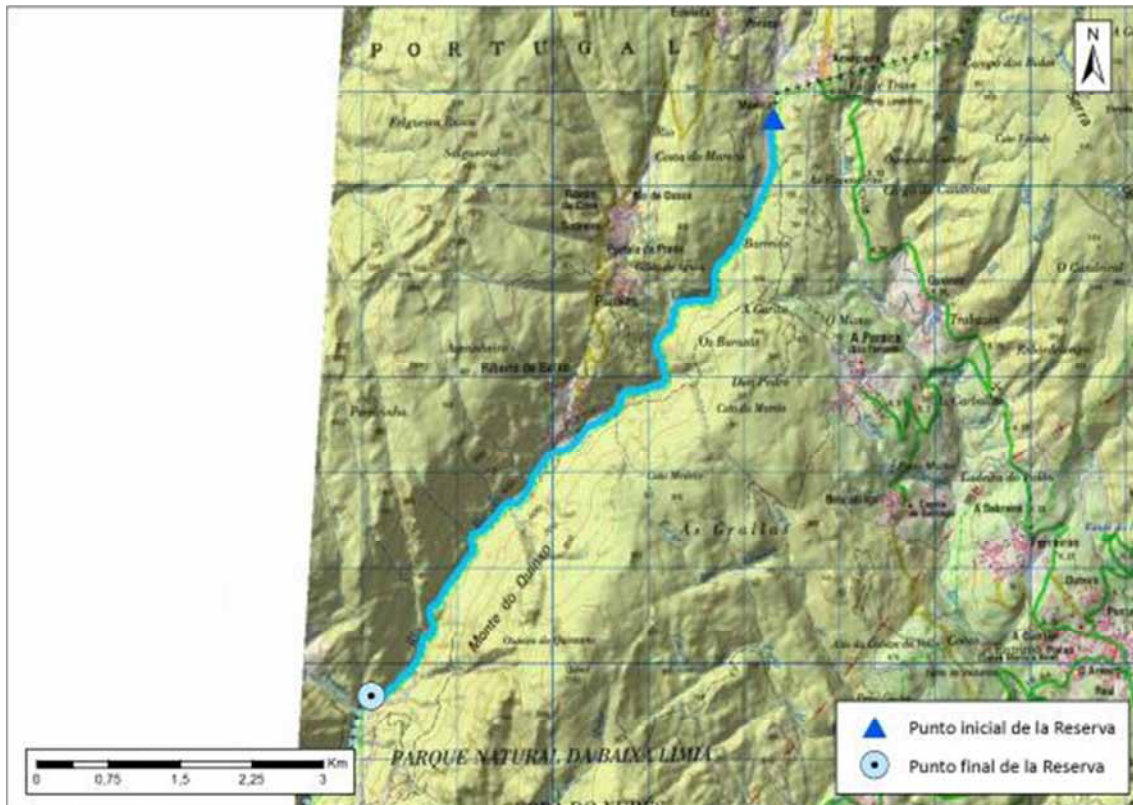
LOCALIZACIÓN DE LA RESERVA

DEMARCACIÓN HIDROGRÁFICA Miño-Sil

COMUNIDAD AUTÓNOMA Galicia

PROVINCIA Orense

LONGITUD TOTAL (km) 8,33



COORD. PUNTO INICIO CAUCE UTM ETRS89 29N	X	Y
Río Laboreiro	569.325	4.647.921
COORD. PUNTO FINAL RESERVA UTM ETRS89 29N	565.557	4.641.623

CARACTERIZACIÓN DE LA RESERVA

HIDROMORFOLOGÍA

IDENTIFICACIÓN DE LA MASA DE AGUA Río Laboreiro

CATEGORÍA Aguas continentales

TIPOLOGÍA DE RÍO R-T21 Ríos cántabro-atlánticos silíceos

RÉGIMEN HIDROLÓGICO Pluvial oceánico

ESTACIONALIDAD DEL RÉGIMEN DE CAUDALES	Permanente
TIPOS DE FONDO DE VALLE REPRESENTADOS	Confinado
TIPOS MORFOLÓGICOS EN PLANTA REPRESENTADOS	Recto
TAMAÑO SEDIMENTOS PREDOMINANTE	Sin sedimentos Bloques (>25,6 cm) Cantos (64 mm-25,6cm)
MOVILIDAD SEDIMENTOS (TIPOS OBSERVADOS)	Efectiva
CONTINUIDAD EN EL TRANSPORTE (TIPOS OBSERVADOS)	Efectiva
TIPOS DE SECCIÓN DE CAUCE	A
ESTRUCTURA Y SUSTRATO DEL LECHO	Mixto

ENCUADRE GEOLÓGICO

LITOLOGÍAS REPRESENTADAS Pórfido granodiorítico de grano medio a grueso con fenocristales

ESTADO Y CALIDAD DE LAS AGUAS (SEGÚN PLAN HIDROLÓGICO 2015-2021)

Cod.masa de agua	Estado ecológico	Estado Químico	Estado Global
ES010MSPFES513MAR002490	Muy bueno	Bueno	Bueno

VEGETACIÓN DE RIBERA

VEGETACIÓN RIPARIA POTENCIAL Alisedas oceánicas oligótrofas (típica, termófila y submediterránea), saucedas negras oceánicas atlánticas y avellanadas.

VEGETACIÓN RIPARIA EXISTENTE Aliseda oceánica

GRADOS DE NATURALIDAD DE LA VEGETACIÓN DETECTADOS 70-90% Alta

ESPECIES EXÓTICAS INVASORAS No han sido detectados

ETAPAS REGRESIVAS No han sido detectadas

ANCHURA DE LA BANDA RIPARIA 27,5 m

FIGURAS DE PROTECCIÓN

FIGURAS DE PROTECCIÓN EXISTENTES Parque Natural
Reserva de la Biosfera
LIC
ZEPA
Zona de Especial Protección de los Valores Naturales

PRINCIPALES INTERACCIONES DETECTADAS EN LA RESERVA

ACTIVIDADES/USOS/APROVECHAMIENTOS Senderos y carril bici
Instalaciones de uso público

VALORACIÓN GENERAL EXCELENTE
El sistema fluvial carece de presiones o amenazas que alteren su estado natural, manteniendo un excelente estado de conservación.

JUSTIFICACIÓN DE LA RESERVA

El Río Laboreiro es representativo de los ríos cántabro-atlánticos síliceos pertenecientes a la demarcación hidrográfica del Miño-Sil de la provincia de Orense. El cauce de dominio público hidráulico, no presenta presiones antrópicas significativas, por lo que la alteración de sus procesos naturales es nula. El régimen hidrológico es pluvial-oceánico, de carácter permanente. El río discurre sobre un valle confinado pero abierto, entre prados de diente y siega, conformando un hábitat fluvial de cortos y

suaves rápidos alternando con amplios remansos en ocasiones bastante profundos para las dimensiones del río. Descendiendo, el valle se precipita y se cierra, y el río se convierte en una amplia garganta fluvial que discurre con pendiente considerable sobre un sustrato de grandes bolos y zócalo granítico, formando espectaculares saltos, cascadas y pozas y ollas labradas en la roca. En general cabe destacar su morfología fluvial singular, que es el hábitat potencial de múltiples especies que pueden ser esenciales para el proceso de diagnóstico del estado de las masas de agua. La continuidad longitudinal es muy alta y la vegetación de ribera está constituida principalmente por alisedas más o menos continuas acompañadas por arces y fresnos. En definitiva, se considera que el Río Laboreiro es una buena representación de los diferentes tramos de un río cántabro-atlántico silíceo, con grandes atributos paisajísticos y escénicos; por su alto grado de naturalidad, excelente estado de conservación y ausencia de significativa de presiones antrópicas, merece ser declarada Reserva Natural Fluvial.

REPORTAJE FOTOGRÁFICO DE LA RESERVA







Código de Reserva ES010RNF005
Nombre de Reserva Río Navea I
Tipo de Reserva Reserva Natural Fluvial

LOCALIZACIÓN DE LA RESERVA

DEMARCACIÓN HIDROGRÁFICA Miño-Sil

COMUNIDAD AUTÓNOMA Galicia

PROVINCIA Orense

LONGITUD TOTAL (km) 15,18



COORD. PUNTO INICIO CAUCE UTM ETRS89 29N	X	Y
Río das Casas	630.910	4.671.644
Río de Edreira	629.889	4.668.243
COORD. PUNTO FINAL RESERVA UTM ETRS89 29N	629.468	4.677.019

CARACTERIZACIÓN DE LA RESERVA

HIDROMORFOLOGÍA

IDENTIFICACIÓN DE LA MASA DE AGUA Río Navea I

CATEGORÍA Aguas continentales

TIPOLOGÍA DE RÍO R-T25 Ríos de montaña húmeda silíceo

RÉGIMEN HIDROLÓGICO	Pluvial oceánico
ESTACIONALIDAD DEL RÉGIMEN DE CAUDALES	Permanente
TIPOS DE FONDO DE VALLE REPRESENTADOS	Confinado
TIPOS MORFOLÓGICOS EN PLANTA REPRESENTADOS	Sinuoso Recto
TAMAÑO SEDIMENTOS PREDOMINANTE	Cantos (64 mm-25,6 cm) Sin sedimentos Bloques (>25,6 cm) Gravas (2 mm-64 mm)
MOVILIDAD SEDIMENTOS (TIPOS OBSERVADOS)	Efectiva
CONTINUIDAD EN EL TRANSPORTE (TIPOS OBSERVADOS)	Efectiva
TIPOS DE SECCIÓN DE CAUCE	B
ESTRUCTURA Y SUSTRATO DEL LECHO	Mixto En roca

ENCUADRE GEOLÓGICO

LITOLOGÍAS REPRESENTADAS Alternancia de mica, esquistos, cuarcitas, areniscas y filitas y pizarras.

ESTADO Y CALIDAD DE LAS AGUAS (SEGÚN PLAN HIDROLÓGICO 2015-2021)

Cod.masa de agua	Estado ecológico	Estado Químico	Estado Global
ES010MSPFES452MAR001500	Muy bueno	Bueno	Bueno

VEGETACIÓN DE RIBERA

VEGETACIÓN RIPARIA POTENCIAL	Saucedas negras continentales, alisedas hercínicas, alisedas sudoccidentales, loreras, abedulares hercínicos, saucedas salvifolias hercínicas, y fresnedas hidrófilas continentales.
VEGETACIÓN RIPARIA EXISTENTE	Aliseda continental
GRADOS DE NATURALIDAD DE LA VEGETACIÓN DETECTADOS	>90% Muy alta
ESPECIES EXÓTICAS INVASORAS	No han sido detectadas
ETAPAS REGRESIVAS	No han sido detectadas
ANCHURA DE LA BANDA RIPARIA	6,75 m

FIGURAS DE PROTECCIÓN

FIGURAS DE PROTECCIÓN EXISTENTES	LIC Zona de Especial Protección de los Valores Naturales
---	---

PRINCIPALES INTERACCIONES DETECTADAS EN LA RESERVA

ACTIVIDADES/USOS/APROVECHAMIENTOS	Captaciones de agua para uso ganadero Viales, caminos y carreteras Incendios forestales
--	---

VALORACIÓN GENERAL	BUENO El sistema fluvial experimenta alguna alteración puntual que no modifica sus características naturales que se mantienen prácticamente inalteradas.
---------------------------	---

JUSTIFICACIÓN DE LA RESERVA

El Río Navea es representativo de los Ríos de montaña húmeda silíceo pertenecientes a la demarcación

hidrográfica del Miño-Sil de la provincia de Orense. El cauce de dominio público hidráulico, no presenta presiones antrópicas significativas, por lo que la alteración de sus procesos naturales es escasa. El régimen hidrológico es pluvial-oceánico, de carácter permanente. El río discurre sobre un valle Confinado en un trazado muy sinuoso, con un cauce notable y rocoso determinado por la orografía; muestra su carácter torrencial y gran poder erosivo y de arrastre en la erosión del lecho rocoso y en la composición y extensión de sedimentos que es capaz de transportar y depositar en grandes barras laterales o longitudinales al cauce principal. En general cabe destacar su morfología fluvial singular, que es el hábitat potencial de múltiples especies que pueden ser esenciales para el proceso de diagnóstico del estado de las masas de agua. La continuidad longitudinal es alta y la vegetación de ribera está constituida principalmente por alisedas acompañadas por saucedas y otras frondosas ribereñas. En definitiva, se considera que el Río Navea es una buena representación de los diferentes tramos de un río de montaña húmeda silícea, con grandes atributos paisajísticos y escénicos; por su alto grado de naturalidad, excelente estado de conservación y ausencia de significativa de presiones antrópicas, merece ser declarada Reserva Natural Fluvial.

REPORTAJE FOTOGRÁFICO DE LA RESERVA



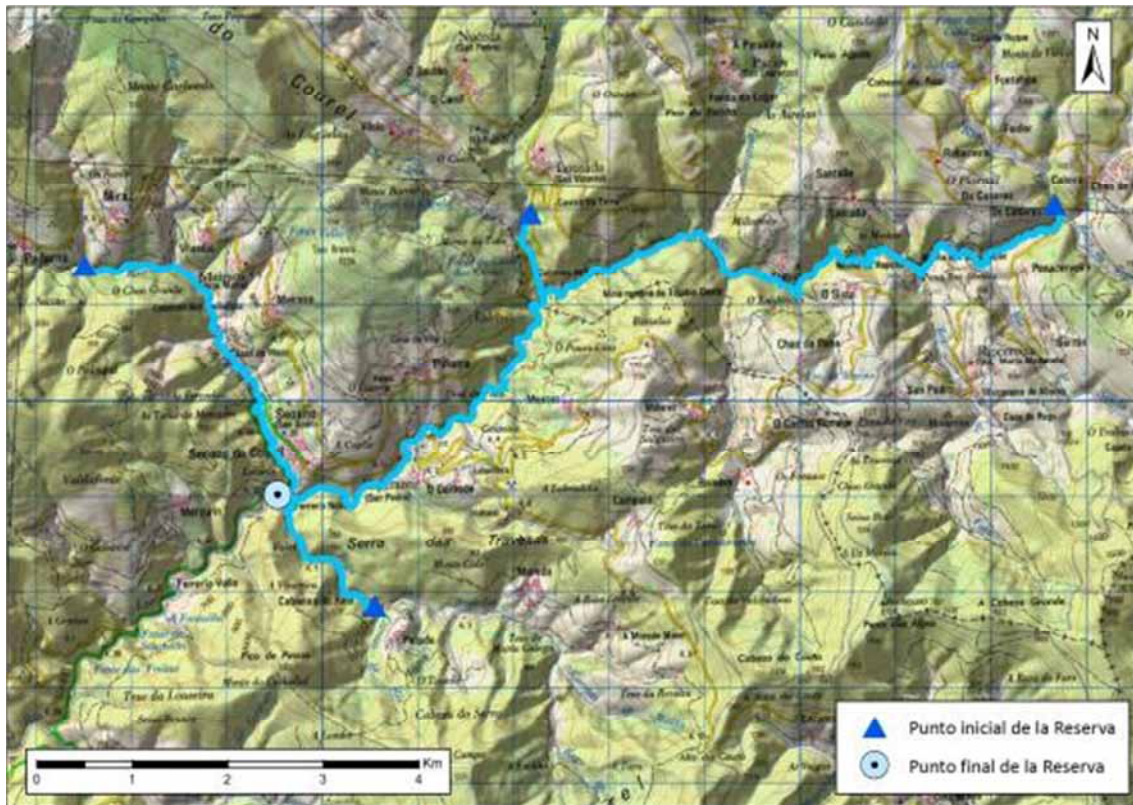




Código de Reserva ES010RNF006
Nombre de Reserva Río Lor I
Tipo de Reserva Reserva Natural Fluvial

LOCALIZACIÓN DE LA RESERVA

DEMARCACIÓN HIDROGRÁFICA Miño-Sil
COMUNIDAD AUTÓNOMA Galicia
PROVINCIA Lugo
LONGITUD TOTAL (km) 19,62



COORD. PUNTO INICIO CAUCE UTM ETRS89 29N	X	Y
Rego da Brancha	652.462	4.721.013
Río de Vuela	653.790	4.725.209
Río Pequeño	649.179	4.724.342
Río Lor	659.255	4.725.693
COORD. PUNTO FINAL RESERVA UTM ETRS89 29N	651.363	4.722.091

CARACTERIZACIÓN DE LA RESERVA

HIDROMORFOLOGÍA

IDENTIFICACIÓN DE LA MASA DE AGUA Río Lor I

CATEGORÍA	Aguas continentales
TIPOLOGÍA DE RÍO	R-T25 Ríos de montaña húmeda silíceo
RÉGIMEN HIDROLÓGICO	Pluvial oceánico
ESTACIONALIDAD DEL RÉGIMEN DE CAUDALES	Permanente
TIPOS DE FONDO DE VALLE REPRESENTADOS	Confinado
TIPOS MORFOLÓGICOS EN PLANTA REPRESENTADOS	Sinuoso Recto
TAMAÑO SEDIMENTOS PREDOMINANTE	Cantos (64 mm-25,6 cm) Bloques (>25,6 cm) Gravas (2 mm-64 mm) Arenas (0,062 mm-2 mm) Sin sedimentos
MOVILIDAD SEDIMENTOS (TIPOS OBSERVADOS)	Efectiva Limitada
CONTINUIDAD EN EL TRANSPORTE (TIPOS OBSERVADOS)	Efectiva
TIPOS DE SECCIÓN DE CAUCE	A B Aa+
ESTRUCTURA Y SUSTRATO DEL LECHO	Mixto En roca

ENCUADRE GEOLÓGICO

LITOLOGÍAS REPRESENTADAS	Margas y arcillas, dolomías. Aluvión. Metabasitas. Conglomerados, areniscas, pizarras, pelitas, conglomerados y dolomías con yesos. Calizas, calcarenitas y margas.
---------------------------------	---

ESTADO Y CALIDAD DE LAS AGUAS (SEGÚN PLAN HIDROLÓGICO 2015-2021)

Cod.masa de agua	Estado ecológico	Estado Químico	Estado Global
ES010MSPFES455MAR001560	Muy bueno	Bueno	Bueno

VEGETACIÓN DE RIBERA

VEGETACIÓN RIPARIA POTENCIAL	Sauceda cantábrica (formación exclusiva de la zona), abedulares cantábricos y las alisedas submediterráneas mesótrofas.
VEGETACIÓN RIPARIA EXISTENTE	Aliseda oceánica
GRADOS DE NATURALIDAD DE LA VEGETACIÓN DETECTADOS	>90% Muy alta
ESPECIES EXÓTICAS INVASORAS	No han sido detectadas
ETAPAS REGRESIVAS	Vegetación nitrófila Arbustos heliófilos de la orla espinosa
ANCHURA DE LA BANDA RIPARIA	8 m

FIGURAS DE PROTECCIÓN

FIGURAS DE PROTECCIÓN EXISTENTES	LIC Zona de Especial Protección de los Valores Naturales
---	---

PRINCIPALES INTERACCIONES DETECTADAS EN LA RESERVA

ACTIVIDADES/USOS/APROVECHAMIENTOS	Uso ganadero Infraestructuras hidráulicas
--	--

Captaciones para regadío
Actividades e instalaciones ganaderas
Instalaciones de uso público (merenderos y restaurantes)

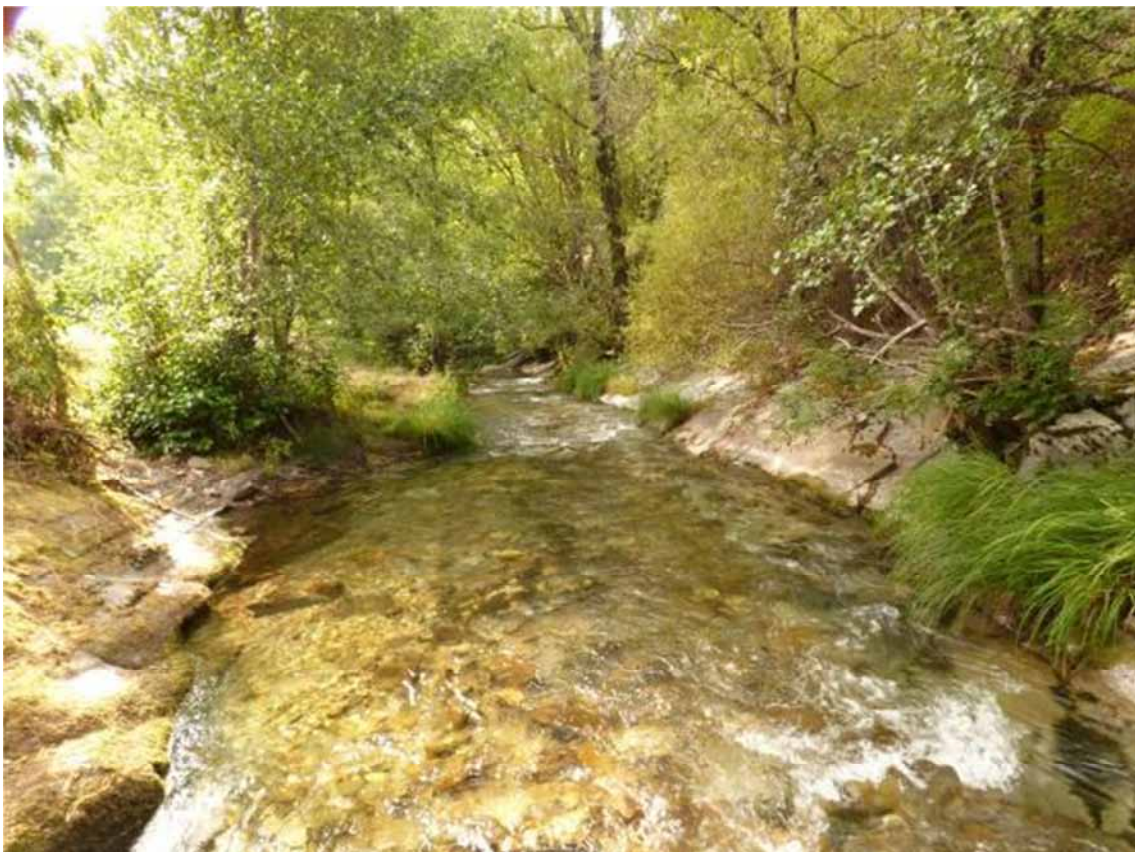
VALORACIÓN GENERAL BUENO

El sistema fluvial experimenta alguna alteración puntual que no modifica sus características naturales que se mantienen prácticamente inalteradas.

JUSTIFICACIÓN DE LA RESERVA

El Río Lor y sus afluentes son representativos de los ríos de montaña húmeda silíceo pertenecientes a la demarcación hidrográfica del Miño-Sil de la provincia de Lugo. El cauce de dominio público hidráulico, no presenta presiones antrópicas significativas, por lo que la alteración de sus procesos naturales es escasa. El régimen hidrológico es pluvial-oceánico, de carácter permanente. La cuenca del alto Lor en general se desarrolla en valles profundos y cerrados, flanqueados por empinadas laderas o escarpes en gran parte de su recorrido, conformando un entorno fluvial y boscoso bastante aislado e inaccesible, y en buen estado de conservación. Los afluentes del Lor muestran una notable diversidad de hábitats y paisajes fluviales determinados por la orografía, desde tramos moderadamente rápidos con lechos de cantos y gravas donde se suceden corrientes y remansos hasta otros muy rocosos con grandes saltos y cascadas sobre pozas. En general cabe destacar su morfología fluvial singular, que es el hábitat potencial de múltiples especies que pueden ser esenciales para el proceso de diagnóstico del estado de las masas de agua. La continuidad longitudinal es alta y la vegetación de ribera está constituida principalmente por alisedas y fresnedas. En definitiva, se considera que el Río Lor y sus afluentes constituyen una buena representación de los diferentes tramos de un río de montaña húmeda silíceo; por su alto grado de naturalidad, excelente estado de conservación y ausencia de significativa de presiones antrópicas, merece ser declarada Reserva Natural Fluvial.

REPORTAJE FOTOGRÁFICO DE LA RESERVA



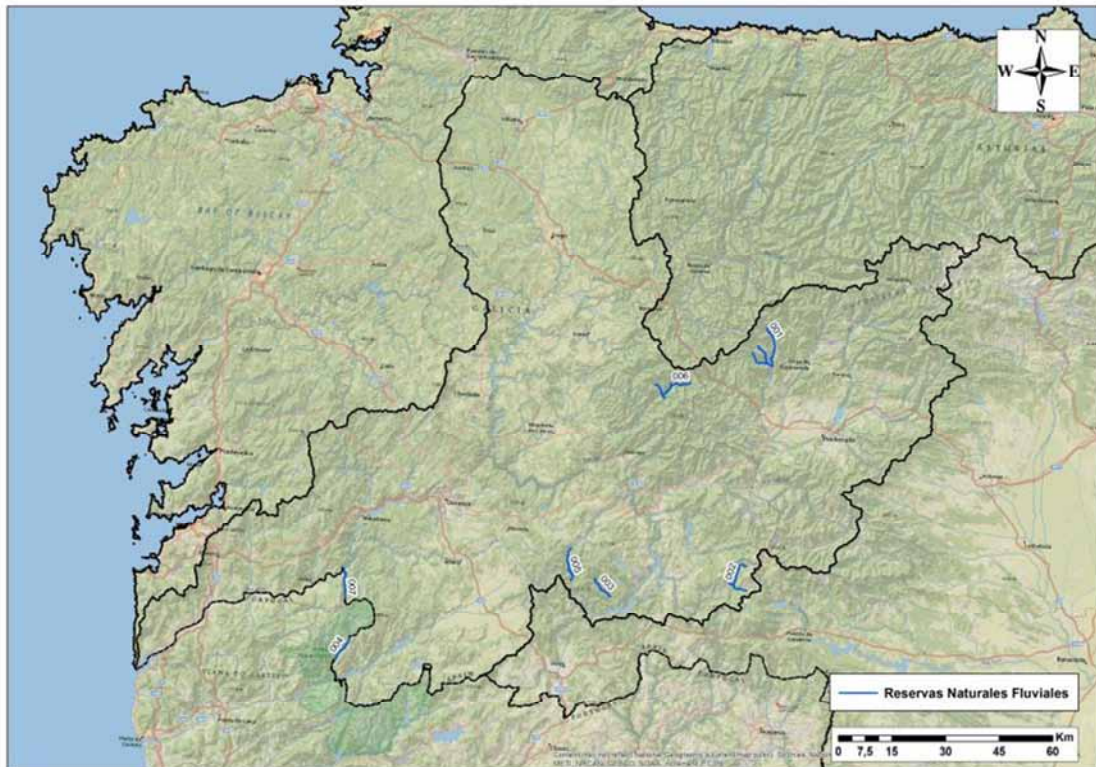




Código de Reserva ES010RNF007
Nombre de Reserva Río Trancoso
Tipo de Reserva Reserva Natural Fluvial

LOCALIZACIÓN DE LA RESERVA

DEMARCACIÓN HIDROGRÁFICA Miño-Sil
COMUNIDAD AUTÓNOMA Galicia
PROVINCIA Orense
LONGITUD TOTAL (km) 9,64



COORD. PUNTO INICIO CAUCE UTM ETRS89 29N	X	Y
Río Trancoso	567.386	4.659.260
COORD. PUNTO FINAL RESERVA UTM ETRS89 29N	566.216	4.667.221

CARACTERIZACIÓN DE LA RESERVA

HIDROMORFOLOGÍA

IDENTIFICACIÓN DE LA MASA DE AGUA Río Trancoso
CATEGORÍA Aguas continentales
TIPOLOGÍA DE RÍO R-T21 Ríos cántabro-atlánticos silíceos
RÉGIMEN HIDROLÓGICO Pluvial oceánico

ESTACIONALIDAD DEL RÉGIMEN DE CAUDALES	Permanente
TIPOS DE FONDO DE VALLE REPRESENTADOS	Confinado
TIPOS MORFOLÓGICOS EN PLANTA REPRESENTADOS	Recto Sinuoso
TAMAÑO SEDIMENTOS PREDOMINANTE	Bloques (>25,6 cm) Cantos (64 mm-25,6cm) Arenas (0,062 mm-2 mm) Gravas (2 mm-64 mm)
MOVILIDAD SEDIMENTOS (TIPOS OBSERVADOS)	Efectiva
CONTINUIDAD EN EL TRANSPORTE (TIPOS OBSERVADOS)	Efectiva
TIPOS DE SECCIÓN DE CAUCE	A Aa+
ESTRUCTURA Y SUSTRATO DEL LECHO	En roca Aluvial

ENCUADRE GEOLÓGICO

LITOLOGÍAS REPRESENTADAS Grano fino a medio equigranular a veces algo orientado, nebulitas.

ESTADO Y CALIDAD DE LAS AGUAS (SEGÚN PLAN HIDROLÓGICO 2015-2021)

Cod.masa de agua	Estado ecológico	Estado Químico	Estado Global
ES010MSPFES491MAR002140	Muy bueno	Bueno	Bueno

VEGETACIÓN DE RIBERA

VEGETACIÓN RIPARIA POTENCIAL Alisedas oceánicas oligótrofas (típica, termófila y submediterránea), saucedas negras oceánicas atlánticas y avellanedas.

VEGETACIÓN RIPARIA EXISTENTE Aliseda oceánica

GRADOS DE NATURALIDAD DE LA VEGETACIÓN DETECTADOS 70-90% Alta

ESPECIES EXÓTICAS INVASORAS Tritonia (*Crocsmia x crocosmiflora*)

ETAPAS REGRESIVAS Arbustos heliófilos de la orla espinosa
Vegetación nitrófila

ANCHURA DE LA BANDA RIPARIA 11 m

FIGURAS DE PROTECCIÓN

FIGURAS DE PROTECCIÓN EXISTENTES Reserva de la biosfera
LIC
Zona de Especial Protección de los Valores Naturales

PRINCIPALES INTERACCIONES DETECTADAS EN LA RESERVA

ACTIVIDADES/USOS/APROVECHAMIENTOS Uso agrícola
Uso urbano
Infraestructura hidráulica (azudes)
Captaciones de agua para consumo
Barreras transversales (vados, puentes)

VALORACIÓN GENERAL BUENO
El sistema fluvial experimenta alguna alteración puntual que no modifica sus características naturales que se mantienen prácticamente inalteradas.

JUSTIFICACIÓN DE LA RESERVA

El Río Trancoso es representativo de los ríos cántabro-atlánticos silíceos pertenecientes a la demarcación hidrográfica del Miño-Sil de la provincia de Orense. El cauce de dominio público hidráulico, no presenta presiones antrópicas significativas, por lo que la alteración de sus procesos naturales es escasa. El régimen hidrológico es pluvial-oceánico, de carácter permanente. En general se desarrolla en valle confinado profundo y cerrado, con lechos de cantos y gravas donde se suceden corrientes y remansos hasta otros más rocosos. En general cabe destacar su morfología fluvial singular, que es el hábitat potencial de múltiples especies que pueden ser esenciales para el proceso de diagnóstico del estado de las masas de agua. La continuidad longitudinal es muy alta y la vegetación de ribera está constituida principalmente por alisedas continuas y bien estructuradas que se acompañan de otras frondosas como fresnos, arces, abedules, etc. En definitiva, se considera que el Río Lor y sus afluentes constituyen una buena representación de los diferentes tramos de un río cántabro-atlántico silíceo; por su alto grado de naturalidad, excelente estado de conservación y ausencia de significativa de presiones antrópicas, merece ser declarada Reserva Natural Fluvial.

REPORTAJE FOTOGRÁFICO DE LA RESERVA







