

ESTRUCTURA FORESTAL: CARACTERIZACIÓN DE LOS BOSQUES Y OTRAS SUPERFICIES FORESTALES

El capítulo resume las características principales de la superficie forestal a partir de la información recogida en el Inventario Forestal Nacional (IFN3 e IFN4) y en el Mapa Forestal de España (MFE50 y MFE25).

Las cifras que se presentan no se corresponden con las del año concreto sino que abarcan el periodo correspondiente del Mapa o del Inventario, entre 10 y 12 años. En este capítulo sólo se modifican anualmente los datos de las comunidades autónomas en las que se haya generado información nueva. Para este Anuario 2016 se incorporan los resultados del MFE25 y del IFN4 en Cataluña, al igual que se hizo para el Anuario del Ministerio y demás publicaciones que tenían como año de referencia 2016. Por ello, en este Anuario 2016 se recogen los datos del IFN4 de Galicia, Navarra, Illes Balears, Murcia, Asturias, Cantabria, País Vasco, La Rioja, Madrid y Cataluña, y del IFN3 para el resto de las comunidades autónomas. En el caso del Mapa Forestal, se ha utilizado el MFE25 en las diez comunidades anteriores y el MFE50 en el resto. En lo que respecta a las superficies, en algunas comunidades las cifras no coincidirán exactamente con las de años anteriores (a pesar de no haberse actualizado con el nuevo mapa) puesto que se van realizando ajustes en la cartografía que modifican ligeramente las superficies.

El capítulo consta de los siguientes apartados:

- Superficie forestal
- Propiedad del territorio forestal
- Vegetación: por grupo de especies
- Existencias
- Especies principales y formaciones arboladas

A. SUPERFICIE FORESTAL

La superficie forestal por comunidad autónoma se obtiene del Mapa Forestal de España (MFE). La frontera entre el monte arbolado y el desarbolado se establece según las definiciones internacionales de FRA (Forest Resource Assessment de Naciones Unidas) y Forest Europe, entre otros, y que además es la que se ha adoptado tanto en el MFE25 como en el IFN4. El monte arbolado equivale al concepto de bosque (Forest) según los criterios internacionales e incluye las superficies forestales con una Fracción de Cobertura Cúbica (FCC) de las especies arbóreas igual o superior al 10%. El monte desarbolado se corresponde con el concepto de Otras Tierras Boscosas (OWL) y recoge la superficie forestal no incluida en el apartado anterior.

Las definiciones nacionales así como las categorías que abarcan se muestran en el siguiente cuadro:

Se considera Superficie Forestal Arbolada al terreno poblado con especies forestales arbóreas como manifestación vegetal dominante y cuya fracción de cobertura cúbica (FCC) es igual o superior al 10%.
La Superficie Forestal Desarbolada supone una FCC menor del 10% de las especies forestales arbóreas, si las tiene, y está formada por el monte arbolado disperso y el monte desarbolado.

La superficie forestal autonómica desglosada en forestal arbolada y desarbolada se presenta en la siguiente tabla. Se somborean en negrita las 10 CC.AA. con cifras del MFE25

CC.AA.	Total Arbolado (ha)	Total Desarbolado (ha)	Total Forestal (ha)
Andalucía	2.922.671	1.544.399	4.467.070
Aragón	1.543.465	1.071.866	2.615.332
Canarias	132.142	434.276	566.418
Cantabria	211.034	153.282	364.317
Castilla - La Mancha	2.708.077	889.459	3.597.537
Castilla y León	2.944.984	1.870.373	4.815.357
Cataluña	1.589.505	418.823	2.008.329
Comunidad de Madrid	266.800	171.463	438.262

CC.AA.	Total Arbolado (ha)	Total Desarbolado (ha)	Total Forestal (ha)
Comunidad Foral de Navarra	435.011	159.354	594.366
Comunidad Valenciana	747.820	519.216	1.267.036
Extremadura	1.897.505	830.353	2.727.858
Galicia	1.454.298	586.456	2.040.754
Islas Baleares	186.873	35.316	222.188
La Rioja	176.826	134.126	310.952
País Vasco	396.746	95.040	491.786
Principado de Asturias	453.716	316.762	770.479
Región de Murcia	308.244	203.119	511.364
TOTAL	18.375.718	9.433.686	27.809.404

Tabla 2.1: Superficie forestal arbolada y desarbolada por comunidad autónoma.

El siguiente mapa muestra el porcentaje de superficie forestal arbolada respecto del total provincial. En el mismo se puede observar que en 7 de las 50 provincias la superficie arbolada supera el 50% de la superficie total de la provincia.



Mapa2.1

B. SUPERFICIE FORESTAL POR TITULARIDAD

En este capítulo se muestra la distribución de la superficie forestal, arbolada y desarbolada, por tipo de propiedad. Los gráficos muestran los totales nacionales, obtenidos a partir de la unión de las cifras del IFN3 y el IFN4 de las distintas provincias. Los porcentajes son muy similares a los de años anteriores.

Propiedad de la Superficie Forestal Arbolada:

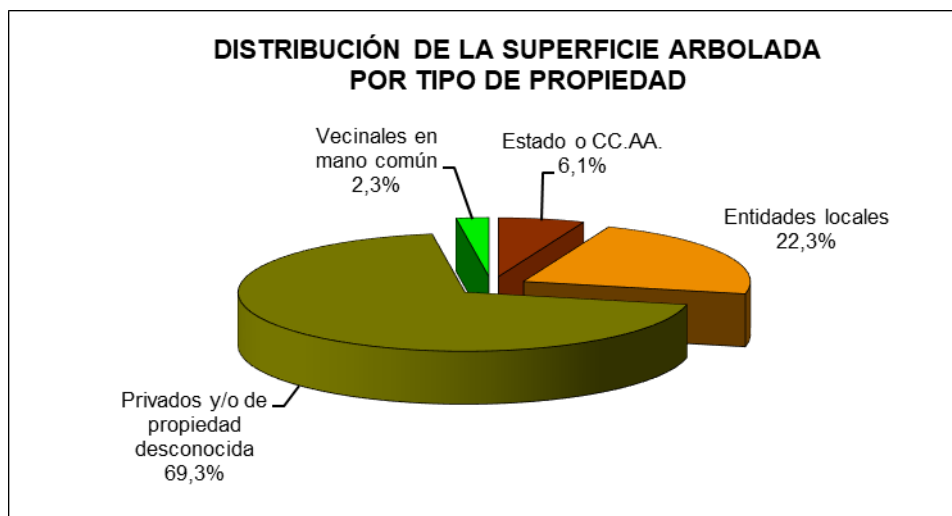


Gráfico 2.1: Titularidad de la superficie forestal arbolada.

A nivel nacional, la superficie pública arbolada representa el 28% del total y la privada el 72% restante. Hay que indicar que la propiedad desconocida se ha incluido dentro de la privada.

Propiedad de la Superficie Forestal Desarbolada:

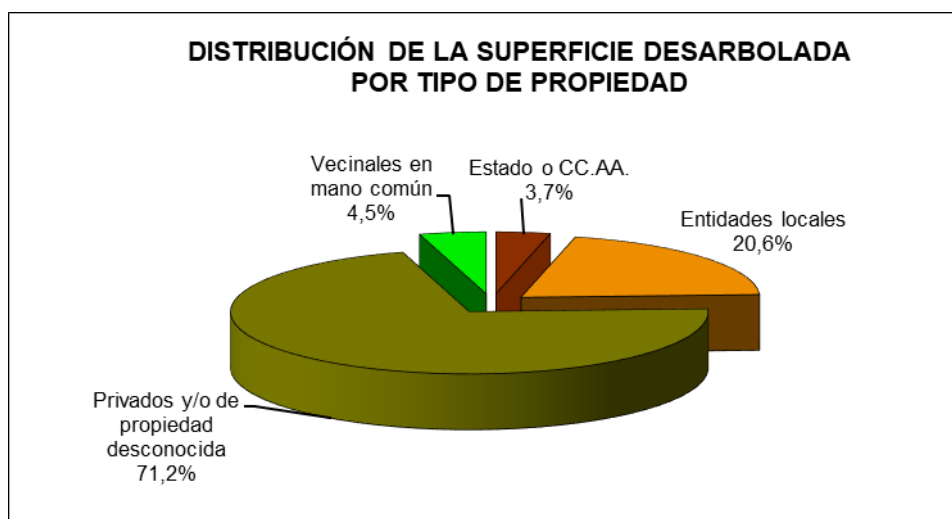


Gráfico 2.2: Titularidad de la superficie forestal desarbolada.

La superficie pública desarbolada representa el 24% del total y la privada el 76% restante. Como en el caso anterior, la propiedad desconocida se incluye en la propiedad privada.

C. SUPERFICIE FORESTAL ARBOLADA SEGÚN CARACTERÍSTICAS DE LA VEGETACIÓN

En la siguiente tabla se refleja la superficie arbolada dominada principalmente por masas de coníferas, de frondosas y por masas mixtas. Las cifras proceden del MFE25 o del MFE50 dependiendo de la comunidad autónoma. Como en el caso anterior, se somborean en **negrita** las comunidades autónomas con cifras del MFE25.

CC.AA.	Coníferas (ha)	Fronchosas (ha)	Mixtas (ha)	Total arbolado (ha)
Andalucía	798.797	1.973.968	126.393	2.899.157
Aragón	953.440	423.682	163.910	1.541.032
Canarias	85.012	38.954	7.922	131.889
Cantabria	17.958	187.740	3.097	208.796
Castilla - La Mancha	1.161.411	1.320.282	221.414	2.703.107
Castilla y León	973.898	1.812.718	146.414	2.933.030
Cataluña	811.296	567.075	197.076	1.575.448
Comunidad de Madrid	71.153	173.940	20.660	265.753
Comunidad Foral de Navarra	146.305	261.367	26.080	433.752
Comunidad Valenciana	580.809	91.250	70.314	742.372
Extremadura	124.229	1.748.134	20.621	1.892.983
Galicia	401.035	740.695	279.867	1.421.597
Islas Baleares	88.908	61.492	36.144	186.543
La Rioja	61.997	104.806	8.457	175.260
País Vasco	180.490	196.002	14.047	390.538
Principado de Asturias	51.780	382.669	16.884	451.333
Región de Murcia	284.873	10.982	12.198	308.053
Total Nacional	6.793.393	10.095.754	1.371.497	18.260.644

Tabla 2.2. Superficie arbolada por tipo de vegetación principal. Se sombreen en negrita las 10 CC.AA. con cifras del MFE25.

Nota: Las cifras de total arbolado de esta tabla no coinciden exactamente con las de la tabla 2.1 puesto que algunas teselas del MFE, como las temporalmente desarboladas, no reciben el atributo de coníferas, frondosas o mixtas.

En el siguiente mapa se muestra el tipo de vegetación dominante por provincia. Tal y como se puede observar, en la mitad oriental dominan las coníferas, con la excepción de Girona, y en la mitad occidental predominan las especies de frondosas.



Mapa 2.2

D. DISTRIBUCIÓN DE LA MASA EN CLASES DIAMÉTRICAS

Este apartado recoge la distribución de las existencias de las masas arboladas en clases diamétricas. Las existencias se recogen en millones de m³ c.c. y de número de pies mayores, todo ello agrupado en clases diamétricas de 10 cm. Se somborean en negrita las 10 CC.AA. con cifras del IFN4.

CC.AA.	millones	10	20	30	40	50	60	>=70
Andalucía	Nº de pies	418,07	147,39	56,27	22,01	8,64	2,69	2,38
	m ³ c.c.	12,92	20,75	17,30	11,04	6,36	2,71	3,89
Aragón	Nº de pies	522,25	156,60	43,40	9,88	2,03	0,46	0,36
	m ³ c.c.	17,00	25,99	18,69	8,17	2,72	0,80	0,98
Canarias	Nº de pies	41,45	12,63	5,43	2,05	0,90	0,37	0,41
	m ³ c.c.	1,73	2,60	2,81	2,03	1,51	0,89	1,97
Cantabria	Nº de pies	98,87	26,61	8,84	3,56	1,68	0,65	0,76
	m ³ c.c.	7,21	6,55	4,59	3,23	2,38	1,25	2,36
Castilla La Mancha	Nº de pies	620,12	162,99	55,31	14,78	3,85	0,99	0,67
	m ³ c.c.	17,20	26,26	22,52	10,97	4,21	1,36	1,21
Castilla y León	Nº de pies	856,85	228,63	80,81	28,83	9,18	3,07	3,27
	m ³ c.c.	30,93	41,03	37,27	23,69	10,71	3,95	6,19
Cataluña	Nº de pies	810,51	245,20	80,23	18,43	3,86	1,00	0,58
	m ³ c.c.	44,52	46,08	35,59	15,48	5,60	2,12	2,09
Comunidad de Madrid	Nº de pies	64,06	19,48	7,89	2,82	1,04	0,34	0,31
	m ³ c.c.	2,94	3,62	3,37	2,20	1,22	0,52	0,73
Comunidad Foral de Navarra	Nº de pies	156,09	61,18	27,24	9,95	3,40	1,19	1,30
	m ³ c.c.	9,19	13,68	14,80	10,01	5,47	2,60	4,49
Comunidad Valenciana	Nº de pies	160,90	54,33	13,44	2,48	0,41	0,09	0,04
	m ³ c.c.	4,98	8,12	4,74	1,61	0,41	0,12	0,09
Extremadura	Nº de pies	144,66	49,09	26,50	14,39	6,83	2,63	2,76
	m ³ c.c.	6,99	7,22	6,51	4,64	3,19	1,71	2,99
Galicia	Nº de pies	583,56	197,05	71,83	26,32	9,46	2,84	2,87
	m ³ c.c.	38,96	49,72	42,56	28,19	16,15	6,79	10,54
Islas Baleares	Nº de pies	42,95	14,56	6,62	2,08	0,76	0,22	0,18
	m ³ c.c.	1,82	2,20	2,25	1,32	0,73	0,30	0,34
La Rioja	Nº de pies	88,54	29,64	9,93	2,83	0,81	0,25	0,21
	m ³ c.c.	4,68	6,10	5,14	2,74	1,15	0,46	0,58
País Vasco	Nº de pies	152,95	55,35	25,34	10,63	4,22	1,44	1,02
	m ³ c.c.	6,29	12,72	15,64	12,78	8,30	3,87	3,02
Principado de Asturias	Nº de pies	218,14	69,62	22,54	8,02	3,03	1,21	1,97
	m ³ c.c.	15,46	15,98	10,98	6,84	3,98	2,11	5,63
Región De Murcia	Nº de pies	59,03	24,47	6,23	1,10	0,19	0,02	0,01
	m ³ c.c.	2,90	3,55	1,86	0,58	0,17	0,03	0,03
Total Nacional	Nº de pies	5.039,0	1.554,8	547,85	180,17	60,28	19,45	19,13
	m ³ c.c.	225,73	292,16	246,63	145,52	74,25	31,60	47,13

Tabla 2.3: Existencias en millones de pies y de m³ cc. por clase diamétrica y comunidad autónoma.

En los siguientes gráficos se muestra la distribución por clase diamétrica de los pies mayores y del volumen con corteza para el total nacional:

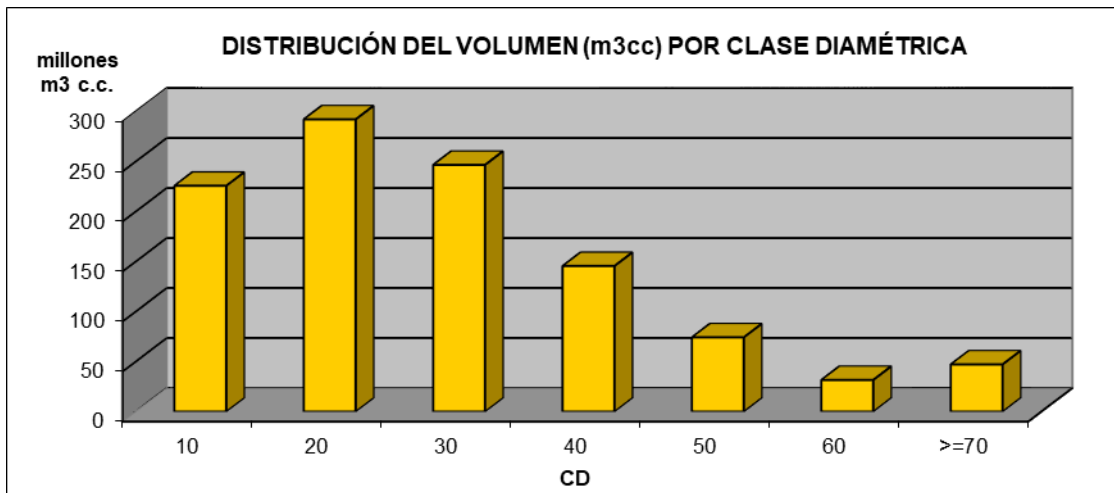


Gráfico 2.3: Distribución de volumen (m3 cc) por clase diamétrica

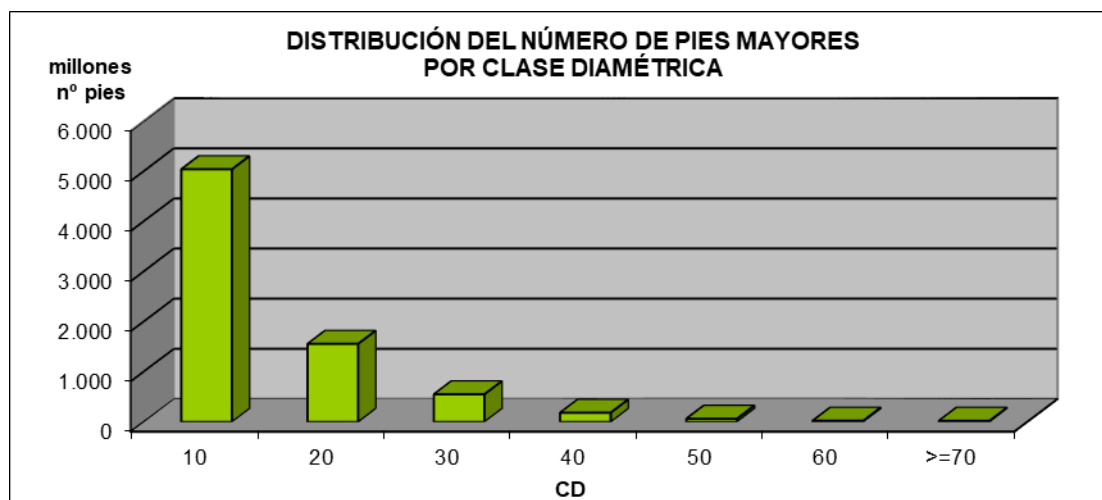


Gráfico 2.4: Distribución del número de pies mayores (nº) por clase diamétrica

E. EXISTENCIAS

En primer lugar se presentan los datos de existencias totales por comunidad autónoma del último inventario realizado (IFN4 en Galicia, Navarra, Asturias, Cantabria, Illes Balears, Murcia, País Vasco, La Rioja, Madrid y Cataluña, e IFN3 en el resto) y del inmediatamente anterior (IFN3 en las 10 anteriores e IFN2 en el resto). Con la comparación de inventarios se estudia la evolución de las masas en el tiempo:

CC.AA.	ÚLTIMO INVENTARIO REALIZADO: IFN4 - IFN3				INVENTARIO INMEDIATAMENTE ANTERIOR: IFN3 - IFN2			
	Año del IFN	Volumen maderable (m ³ c.c.)	Cantidad de pies mayores	Cantidad de pies menores	Año del IFN	Volumen maderable (m ³ c.c.)	Cantidad de pies mayores	Cantidad de pies menores
Andalucía	2008	74.970.838	657.441.659	767.908.378	1996	40.794.501	402.855.610	513.480.154
Aragón	2005	74.338.313	734.991.219	1.352.197.973	1994	44.622.752	489.989.636	932.766.260
Canarias	2002	13.543.532	63.241.562	119.908.071	1992	9.452.859	42.948.193	85.563.792
Cantabria	2010	27.573.875	140.966.346	202.684.530	2000	25.206.929	139.995.412	183.575.264
Castilla La Mancha	2004	83.734.225	858.701.263	1.539.020.381	1993	49.524.473	500.117.900	1.025.681.397
Castilla y León	2004	153.771.658	1.210.642.112	1.987.334.660	1992	86.602.609	740.246.643	1.349.090.285
Cataluña	2015	151.492.338	1.159.818.109	1.535.056.705	2001	118.157.125	1.035.407.888	1.638.995.489
Comunidad de Madrid	2013	14.599.980	95.935.719	108.775.257	2000	10.895.345	83.508.240	115.452.507
Comunidad Foral de Navarra	2008	60.242.643	260.349.299	286.059.224	1999	54.651.039	266.606.811	441.259.193
Comunidad Valenciana	2006	20.065.059	231.693.591	425.079.613	1994	10.946.124	151.430.435	235.627.475
Extremadura	2001	33.255.502	246.854.913	345.455.952	1990	19.060.829	154.974.856	214.926.320
Galicia	2009	192.914.041	893.924.503	878.983.189	1998	133.092.754	688.061.951	937.470.406
Islas Baleares	2010	8.971.487	67.371.747	122.469.239	1999	7.525.457	62.796.997	103.509.384
La Rioja	2012	20.850.856	132.211.918	131.612.501	1999	15.516.950	117.714.161	124.166.834
País Vasco	2011	62.607.092	250.941.110	323.788.388	2005	54.816.506	226.980.023	323.524.187
Principado de Asturias	2010	60.972.283	324.540.532	418.920.543	1998	47.300.541	262.047.945	385.021.574
Región de Murcia	2010	9.116.196	91.048.093	90.279.984	1999	6.919.544	84.597.294	87.127.120

Tabla 2.4: Evolución de las existencias entre los dos últimos inventarios de cada comunidad autónoma.

Para completar la comparación de inventarios se han elaborado dos gráficos en los que se muestra la evolución de los volúmenes con corteza y los pies mayores en cada comunidad autónoma. Como ya se ha comentado anteriormente, la comparación se hace entre los inventarios disponibles en cada comunidad autónoma, que en algunos casos será el IFN3 y el IFN2 solamente, y en otros se ha añadido el IFN4 si éste ya estaba terminado. En los gráficos se ha utilizado un color más oscuro para las barras correspondientes al IFN4, que aparece en las siguientes comunidades autónomas: Navarra, Galicia, Asturias, Cantabria, Murcia, Baleares, País Vasco, La Rioja, Madrid y Cataluña.

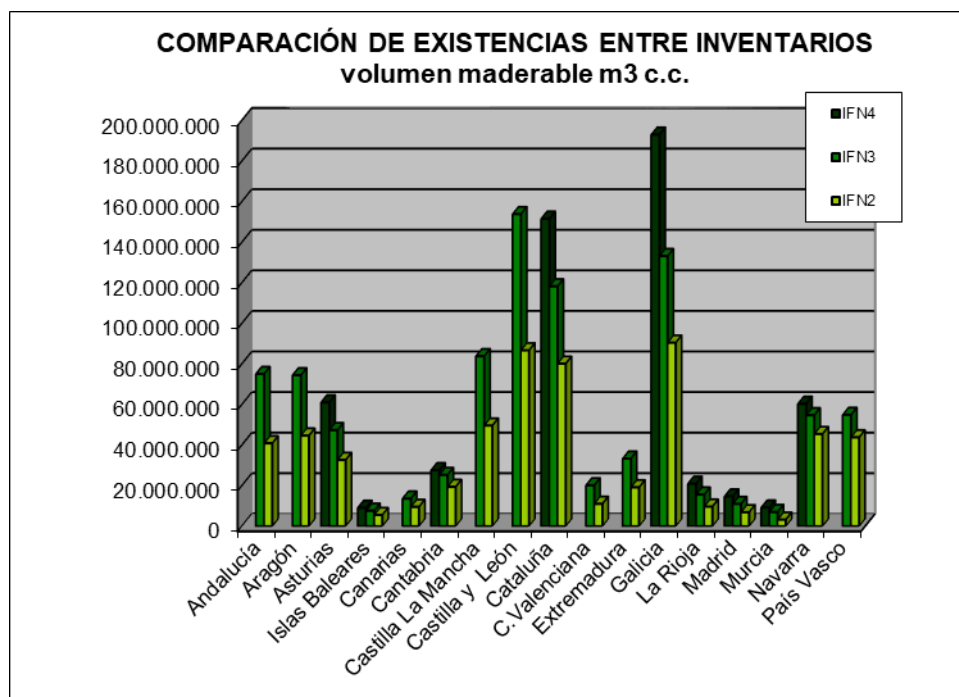


Gráfico 2.5: Comparación de existencias en volumen maderable con corteza.

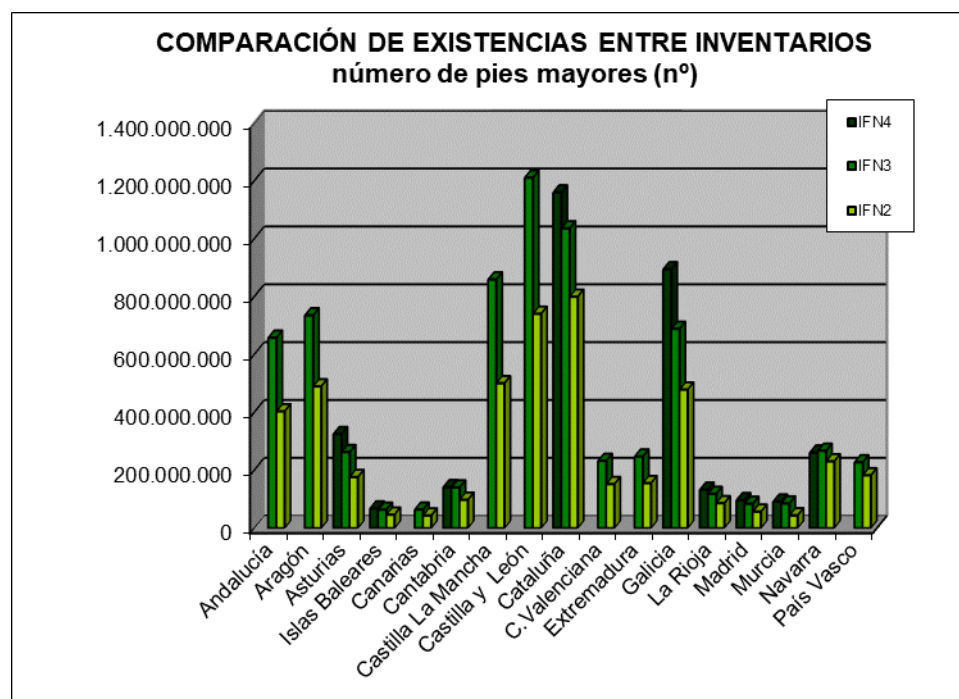


Gráfico 2.6: Comparación de existencias en número de pies mayores.

A continuación se adjuntan los datos de volumen maderable con y sin corteza, volumen de leñas, e incrementos de volumen con corteza (crecimiento anual) obtenidos del IFN3 o del IFN4. Como en las tablas anteriores, las comunidades con IFN4 se somborean en la tabla.

COMUNIDAD AUTÓNOMA	V c.c. maderable m ³ c.c.	V.s.c. maderable m ³ s.c.	Crecimiento anual m ³ c.c.	Volumen de leñas m ³ c.c.
Andalucía	74.970.838	57.473.948	3.074.753	16.337.100
Aragón	74.338.313	57.213.857	2.760.375	6.355.450
Canarias	13.543.532	10.349.016	382.543	1.029.647
Cantabria	27.573.875	23.033.678	1.215.315	2.316.610
Castilla La Mancha	83.734.225	59.565.513	3.374.244	9.243.013
Castilla y León	153.771.658	115.331.861	7.204.096	16.138.076
Cataluña	151.492.338	116.208.935	3.960.932	12.656.595
Comunidad de Madrid	14.599.980	11.494.587	471.599	1.533.565
Comunidad Foral de Navarra	60.242.643	51.866.801	1.487.511	4.857.333
Comunidad Valenciana	20.065.059	14.788.455	755.533	2.045.237
Extremadura	33.255.502	25.665.358	1.223.227	12.307.457
Galicia	192.914.042	149.659.403	13.056.945	12.667.299
Islas Baleares	8.971.487	7.234.441	222.464	1.087.005
La Rioja	20.850.856	17.098.078	735.568	1.683.972
País Vasco	62.607.092	51.739.388	3.423.351	4.379.680
Principado de Asturias	60.972.283	51.153.529	2.809.981	5.761.497
Región de Murcia	9.116.196	6.464.076	237.129	795.206
Total Nacional	1.063.019.917	826.340.923	46.395.565	111.194.744

Tabla 2.5: Existencias en metros cúbicos, crecimientos y volumen de leñas por comunidad autónoma. Se somborean en negrita las 10 CC.AA. con cifras del IFN4.

El siguiente mapa muestra la relación entre el volumen maderable con corteza y la superficie forestal arbolada. Se observa que las provincias de la franja norte son las que cuentan con un mayor volumen maderable por hectárea.



Mapa 2.3

F. ESPECIES PRINCIPALES: SUPERFICIE Y EXISTENCIAS

Por último se hace un análisis de las especies principales de los bosques españoles. En primer lugar se presentan las especies más representativas en volumen maderable y a continuación las formaciones arboladas presentes en nuestros bosques.

En la siguiente tabla se muestran las 12 especies que superan los 20 millones de metros cúbicos en total. Entre todas representan el 85% del total de existencias. Las cifras proceden del IFN4 en Galicia, Navarra, Cantabria, Asturias, Murcia, Baleares, País Vasco, La Rioja, Madrid y Cataluña, y del IFN3 en el resto de comunidades autónomas.

Especie forestal	Existencias (m ³ c.c.)
<i>Pinus sylvestris</i>	153.146.943
<i>Pinus pinaster</i>	151.994.509
<i>Pinus halepensis</i>	82.897.633
<i>Eucalyptus globulus</i>	79.528.797
<i>Fagus sylvatica</i>	78.798.913
<i>Pinus nigra</i>	77.033.789
<i>Quercus ilex</i>	72.369.500
<i>Quercus pyrenaica</i> y <i>Quercus humilis</i>	53.312.468
<i>Pinus radiata</i>	53.049.809
<i>Quercus robur</i> y <i>Quercus petraea</i>	48.537.175
<i>Castanea sativa</i>	29.260.637
<i>Pinus pinea</i>	24.345.303

Tabla 2.6: Existencias en volumen con corteza de las especies principales.

Como ya se ha comentado en los anuarios anteriores, no pueden sacarse conclusiones nacionales sobre el crecimiento de las especies ya que sólo se ha completado el IFN4 en algunas comunidades autónomas y es por ello que destaca el crecimiento de algunas especies en concreto sobre las otras. Aun así señalamos que las especies que más han aumentado las existencias son *Pinus sylvestris* y *Pinus halepensis*, que aumentan en más de 8 millones de metros cúbicos, y *Pinus nigra*, que aumenta en más de cuatro millones de metros cúbicos. En el resto de las especies los cambios son menores. También hay que indicar que en este Anuario solo se incluyen las existencias de *Eucalyptus globulus*, que es la especie mayoritaria, en lugar de las de todos los eucaliptos. Las existencias de *E. camaldulensis* superan los 5 millones de m³ y las de *E. nitens* sobrepasan el millón por lo que, si sumáramos todas las especies, el eucalipto, hablando de forma genérica, sería la tercera especie en volumen de existencias.

El siguiente gráfico muestra las formaciones arboladas más representativas de los bosques españoles. El gráfico se ha elaborado a partir del MFE25 en Galicia, Navarra, Cantabria, Asturias, Murcia, Baleares, País Vasco, La Rioja, Madrid y Cataluña, y del MFE50 en el resto de las CC.AA.

Para comprender mejor el gráfico se incluye la tabla con la descripción de las formaciones forestales genéricas empleadas.

FORMACIÓN	DESCRIPCIÓN
Melojares	Bosques dominados por <i>Quercus pyrenaica</i> principalmente o por <i>Quercus humilis</i> .
Otros pinares y abetales	Bosques dominados por una especie como <i>Pinus uncinata</i> , <i>Pinus canariensis</i> , o por <i>Abies alba</i> o <i>Abies pinsapo</i> .
Otras frondosas dominantes	Comprende las siguientes formaciones: Abedulares (<i>Betula spp.</i>), Acebedas (<i>Ilex aquifolium</i>), Avellanedas (<i>Corylus avellana</i>), Castañares (<i>Castanea sativa</i>), Fresnedas (<i>Fraxinus spp.</i>), Acebuchales (<i>Olea europaea var. sylvestris</i>), Madroñales (<i>Arbutus unedo</i>) y quejigares de <i>Quercus canariensis</i> .
Enebrales y sabinares	Formaciones dominadas por <i>Juniperus phoenicea</i> L. (sabina negra), por <i>Juniperus communis</i> (enebro común) y/o <i>Juniperus oxycedrus</i> (enebro de la miera), o por <i>Juniperus thurifera</i> L.
Mixta coníferas y frondosas autóctonas	Formación mixta formada por la mezcla de coníferas y frondosas, sin que ninguna de ellas tenga presencia suficiente como para constituir una formación dominante. La mezcla más habitual son las diferentes combinaciones de pinos y especies del género <i>Quercus</i> . Se incluyen las mezclas en las cuatro regiones biogeográficas.

FORMACIÓN	DESCRIPCIÓN
Mixtas coníferas autóctonas	Mezcla de dos o más grupos de coníferas, sin que ninguno de ellos tenga presencia suficiente como para constituir una formación dominante. Se incluyen las de las 4 regiones biogeográficas: alpina, atlántica, mediterránea y macaronésica.
Mixtas frondosas autóctonas	De frondosas en la región biogeográfica atlántica y alpina: mezcla de frondosas principalmente planocaducifolias (quercíneas, hayas, fresnos, chopos, alisos, castaños, avellanos...), caracterizada por ausencia de sequía estival. De frondosas de la región mediterránea y macaronésica: quercíneas y mezcla de ellas, destacando encina, quejigo, alcornoque y melojo, pero aparecen otras muchas como roble pubescente, acebuche, fresnos, arces, madroños y castaños. También se incluye <i>el fayal-breza</i> , y las laurisilvas macaronésicas. En esta categoría se han incluido también los bosques dominados por palmito (<i>Chamaerops humilis</i>), y palmera canaria (<i>Phoenix canariensis</i>).
Replantaciones productoras	Pinos de producción de <i>P. radiata</i> y de <i>P. pinaster</i> en la región atlántica y otras coníferas alóctonas de producción (<i>Pseudotsuga menziesii</i> , <i>Larix spp.</i> , entre otras) y de gestión. Eucaliptales (<i>Eucalyptus spp.</i>), roble americano, chopos y plataneras de producción. Se incluyen también en esta categoría las mezclas de especies productoras. Además se recoge en esta agrupación la formación de especies alóctonas invasoras.
Bosque ribereño	Dominan, dependiendo de los distintos condicionantes (localización geográfica y proximidad al cauce), sauces, alisos, chopos, fresnos y olmos, fundamentalmente. En el sotobosque predominan las rosáceas espinosas. Las trepadoras también ocupan un papel importante.
Dehesas	Formación creada y mantenida por el hombre, definida por su uso múltiple. Su estrato arbolado está compuesto principalmente por encinas, alcornoques, quejigos, rebollos, acebuches o fresnos, y ocasionalmente por otro arbolado. Su estructura permite el desarrollo de un estrato esencialmente herbáceo (pasto), para utilización del ganado o de las especies cinegéticas, con aprovechamiento no sólo de los pastos herbáceos, sino también del ramón y los frutos.

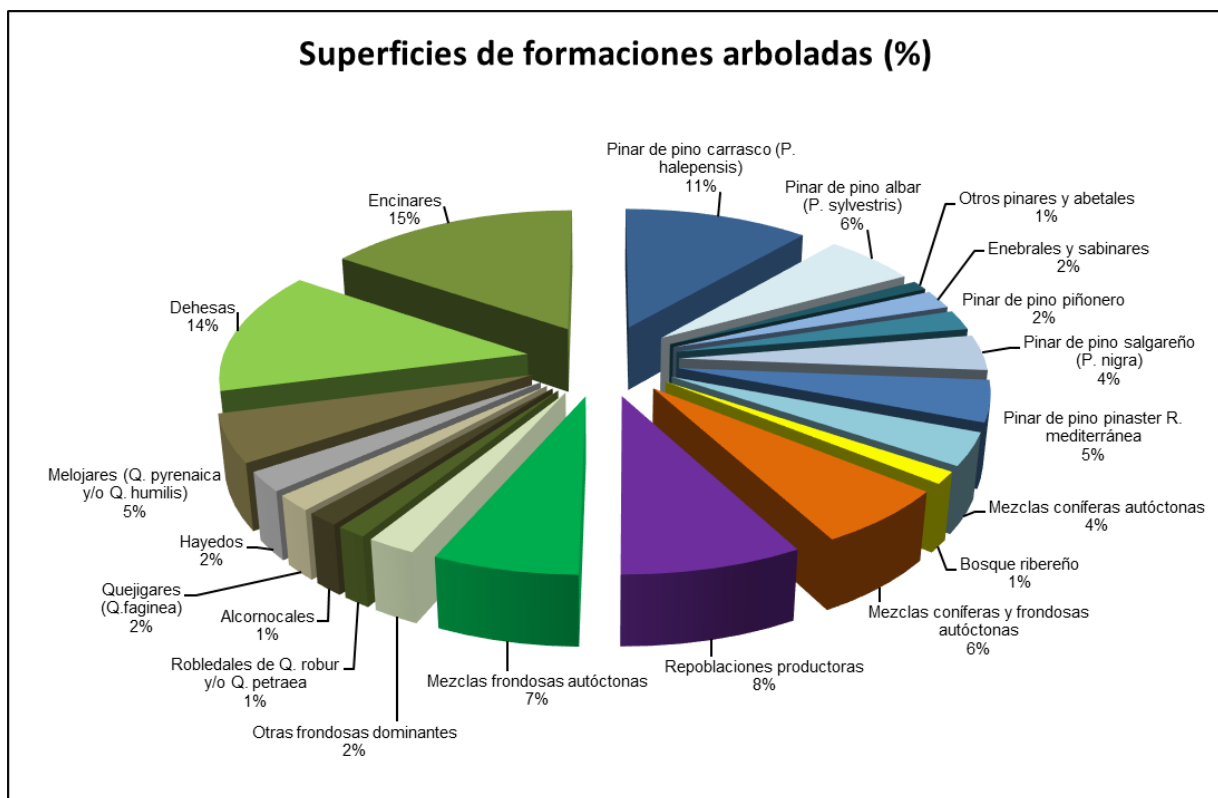


Gráfico 2.7: Porcentaje de superficie ocupada por las formaciones forestales arboladas.

En la siguiente tabla se incluyen las superficies de las formaciones o grupos de formaciones que aparecen en el gráfico anterior. La categoría de repoblaciones productoras se ha recogido como otras en la tabla y se desglosa en “repoblaciones productoras”, con las superficies de las formaciones principales que la componen, y otra categoría de “otras alóctonas y mezclas de autóctonas con alóctonas”. En la versión digital del Anuario, disponible en la página web del Ministerio, se puede consultar el listado con todas las formaciones y las superficies asociadas.

	Formación arbolada	Superficie (ha)
Coníferas	Pinar de pino carrasco (<i>P. halepensis</i>)	2.064.604
	Pinar de pino albar (<i>P. sylvestris</i>)	1.030.481
	Pinar de pino pinaster R. mediterránea	824.528
	Pinar de pino salgareño (<i>P. nigra</i>)	709.272
	Mezclas coníferas autóctonas	651.719
	Pinar de pino piñonero (<i>P. pinea</i>)	399.595
	Enebrales y sabinares	372.642
	Otros pinares y abetales	190.654
Mixtas	Mezclas coníferas y frondosas autóctonas	1.141.729
Frondosas	Encinares (<i>Q. ilex</i>)	2.809.263
	Dehesas	2.465.472
	Mezclas frondosas autóctonas	1.179.913
	Melojares (<i>Q. pyrenaica</i> y/o <i>Q. humilis</i>)	955.396
	Otras frondosas dominantes	396.748
	Hayedos (<i>Fagus sylvatica</i>)	395.413
	Quejigares (<i>Q. faginea</i>)	320.746
	Alcornocales (<i>Q. suber</i>)	269.977
	Robledales de <i>Q. robur</i> y/o <i>Q. petraea</i>	244.456
	Bosque ribereño	243.440
Otras	Replantaciones productoras, que incluye:	1.470.879
	Eucaliptales (<i>Eucalyptus spp.</i>)	639.968
	Pinares de <i>Pinus radiata</i>	264.163
	Pinares de <i>Pinus pinaster</i> en la región biogeográfica atlántica	242.062
	Especies de producción en mezcla	191.174
	Otras repoblaciones productoras	133.512
	Otras alóctonas y mezcla de autóctonas con alóctonas	121.548

Tabla 2.7: Superficie de las principales formaciones arboladas.