



3140

**AGUAS OLIGO-MESOTRÓFICAS  
CALCÁREAS CON VEGETACIÓN  
DE *CHARA* SPP.**

**COORDINADOR**

Antonio Camacho

**AUTORES**

Antonio Camacho, César Borja, Blas Valero-Garcés, María Sahuquillo, Santos Cirujano, Juan M. Soria, Eugenio Rico, África de la Hera, Anna C. Santamans, Alfredo García de Domingo, Álvaro Chicote y Rafael U. Gosálvez



Esta ficha forma parte de la publicación **Bases ecológicas preliminares para la conservación de los tipos de hábitat de interés comunitario en España**, promovida por la Dirección General de Medio Natural y Política Forestal (Ministerio de Medio Ambiente, y Medio Rural y Marino).

#### Dirección técnica del proyecto

Rafael Hidalgo.

#### Realización y producción



#### Coordinación general

Elena Bermejo Bermejo y Francisco Melado Morillo.

#### Coordinación técnica

Juan Carlos Simón Zarzoso.

#### Colaboradores

Presentación general: Roberto Matellanes Ferreras y Ramón Martínez Torres. Edición: Cristina Hidalgo Romero, Juan Párbole Montes, Sara Mora Vicente, Rut Sánchez de Dios, Juan García Montero, Patricia Vera Bravo, Antonio José Gil Martínez y Patricia Navarro Huercio. Asesores: Íñigo Vázquez-Dodero Estevan y Ricardo García Moral.

#### Diseño y maquetación

Diseño y confección de la maqueta: Marta Munguía.

Maquetación: Do-It, Soluciones Creativas.

#### Agradecimientos

A todos los participantes en la elaboración de las fichas por su esfuerzo, y especialmente a Antonio Camacho, Javier Gracia, Antonio Martínez Cortizas, Augusto Pérez Alberti y Fernando Valladares, por su especial dedicación y apoyo a la dirección y a la coordinación general y técnica del proyecto.

Las opiniones que se expresan en esta obra son responsabilidad de los autores y no necesariamente de la Dirección General de Medio Natural y Política Forestal (Ministerio de Medio Ambiente, y Medio Rural y Marino).

La coordinación general del grupo 31 ha sido encargada a las siguientes instituciones

Asociación Ibérica de Limnología



Universitat de València



**Coordinador:** Antonio Camacho<sup>1</sup>.

**Autores:** Antonio Camacho, César Borja<sup>2</sup>, Blas Valero-Garcés<sup>3</sup>, María Sahuquillo<sup>1</sup>, Santos Cirujano<sup>4</sup>, Juan M. Soria<sup>1</sup>, Eugenio Rico<sup>5</sup>, África de la Hera<sup>6</sup>, Anna C. Santamans<sup>1</sup>, Alfredo García de Domingo<sup>6</sup>, Álvaro Chicote<sup>7</sup> y Rafael U. Gosálvez<sup>7</sup>.

**Revisores:** Miguel Alonso<sup>8</sup>, Miguel Álvarez Cobelas<sup>9</sup>, Núria Bonada<sup>10</sup>, Jordi Catalán<sup>11</sup>, Francisco Javier Gracia Prieto<sup>12</sup>, María Rosa Miracle<sup>1</sup> y Eduardo Vicente<sup>1</sup>.

<sup>1</sup>Univ. de València, <sup>2</sup>Univ. de Sevilla, <sup>3</sup>Instituto Pirenaico de Ecología (IPE-CSIC), <sup>4</sup>Real Jardín Botánico (RJB-CSIC), <sup>5</sup>Univ. Autónoma de Madrid, <sup>6</sup>Instituto Geológico y Minero de España (IGME), <sup>7</sup>Univ. de Castilla-La Mancha, <sup>8</sup>URS España, <sup>9</sup>Centro de Ciencias Medioambientales. Instituto de Recursos Naturales (CCMA-CSIC), <sup>10</sup>Univ. de Barcelona, <sup>11</sup>Centre d'Estudis Avançats de Blanes (CEAB-CSIC), <sup>12</sup>Univ. de Cádiz.

**Fotografía de portada:** Antonio Camacho.

**A efectos bibliográficos la obra completa debe citarse como sigue:**

VV.AA., 2009. *Bases ecológicas preliminares para la conservación de los tipos de hábitat de interés comunitario en España*. Madrid: Ministerio de Medio Ambiente, y Medio Rural y Marino.

**A efectos bibliográficos esta ficha debe citarse como sigue:**

CAMACHO, A., BORJA, C., VALERO-GARCÉS, B., SAHUQUILLO, M., CIRUJANO, S., SORIA, J. M., RICO, E., DE LA HERA, A., SANTAMANS, A. C., GARCÍA DE DOMINGO, A., CHICOTE, A. & GOSÁLVEZ, R., 2009. 3140 Aguas oligo-mesotróficas calcáreas con vegetación de *Chara* spp. En: VV.AA., *Bases ecológicas preliminares para la conservación de los tipos de hábitat de interés comunitario en España*. Madrid: Ministerio de Medio Ambiente, y Medio Rural y Marino. 47 p.

**Primera edición, 2009.**

**Edita:** Ministerio de Medio Ambiente, y Medio Rural y Marino. Secretaría General Técnica.  
Centro de Publicaciones.

NIPO: 770-09-093-X

ISBN: 978-84-491-0911-9

Depósito legal: M-22417-2009

<b>1. PRESENTACIÓN GENERAL</b>	7
1.1. Código y nombre	7
1.2. Definición	7
1.3. Fitocenosis característica	9
1.4. Comentarios sobre la distribución	10
1.5. Asociación con tipos ecológicos de ecosistemas leníticos de interior (definidos en el apartado 2.6.4 de la ficha general del grupo 31)	14
<b>2. CARACTERIZACIÓN ECOLÓGICA</b>	15
2.1. Regiones naturales	15
2.2. Demarcaciones hidrográficas	15
2.3. Identificación de masas de agua superficiales	46
2.4. Identificación de masas de agua subterráneas	46
2.5. Especies incluidas en los anexos II, IV y V de la Directiva 92/43/CEE, del hábitat 3140	46
2.6. Especies características y diagnósticas del tipo de hábitat de interés comunitario 3140	46
2.7. Identificación y evaluación de las especies típicas del hábitat 3140	46
<b>3. BIBLIOGRAFÍA CIENTÍFICA DE REFERENCIA</b>	47





# 1. PRESENTACIÓN GENERAL

## 1.1. CÓDIGO Y NOMBRE

**3140 Aguas oligo-mesotróficas calcáreas con vegetación de carófitos**

## 1.2. DEFINICIÓN

Este hábitat de aguas retenidas (grupo 31) se caracteriza por estar asociado a ecosistemas leníticos con aguas más o menos ricas en bicarbonatos (aunque éstos no tienen necesariamente que ser el anión principal), por lo general de calcio y magnesio, y por presentar comunidades asociadas dominadas por carófitos (macroalgas). Deben presentar un estado oligotrófico o, a lo sumo, mesotrófico (ver tabla 1.1), para que el crecimiento del fitoplancton, con su efecto de sombreado, no impida el desarrollo de los carófitos, taxocenosis vegetal característica de este hábitat. Además, diversas especies de carófitos no soportan concentraciones altas de fosfatos.

La definición del hábitat por la presencia de carófitos hace imposible la identificación del hábitat con un único tipo ecológico, ya que estas algas macrofíticas engloban diversos taxones, algunos de los cuales medran en aguas relativamente poco mineralizadas, mientras que otros son característicos de aguas meso-salinas o hipersalinas. Por ello, en este hábitat debe prestarse una especial atención a la identificación del tipo ecológico al que corresponde cada ecosistema lenítico concreto que albergue este hábitat (véase el apartado 2.6.4 de la ficha general del grupo 31 y el correspondiente apartado 1.5 de esta misma ficha).

Algunos de los ecosistemas que presentan carófitos corresponden a un tipo de hábitat no designado previamente como presente en España: el hábitat 3190 Lagos kársticos sobre yesos. Esta situación debería corregirse, ya que el citado hábitat está presente en España. Algunos sistemas leníticos que corresponden al hábitat 3190 y en los que se designa el hábitat 3140 son, por ejemplo, el Estany de Montcortés (Lleida) y las Lagunas de Arcas (Cuenca), entre otros (véase la ficha de hábitat elaborada para el hábitat de interés comunitario 3190).

### Código y nombre del tipo de hábitat en el anexo 1 de la Directiva 92/43/CEE

3140 Aguas oligomesotróficas calcáreas con vegetación béntica de *Chara* spp.

### Definición

(Traducción al castellano de la referencia “*Interpretation Manual of European Union Habitats*”. EUR 27. July 2007. EUROPEAN COMMISSION. DG ENVIRONMENT. Nature and biodiversity)

### 3140 Aguas oligomesotróficas calcáreas con vegetación béntica de *Chara* spp.

PAL.CLASS.: 22.11 x 22.31

Lagos, lagunas y humedales con aguas moderadamente ricas en bases disueltas (pH frecuente 6-7) o con aguas muy claras, verde azuladas, con concentraciones bajas o moderadas de nutrientes y ricas en bases (pH superior a 7,5). El fondo o la zona litoral de estas masas de agua están tapizados por carófitos de los géneros *Chara* o *Nitella*. En la región Boreal este tipo de hábitat incluye pequeñas charcas “gytja” de características oligotróficas y calcáreas, con densas praderas de *Chara* (siendo la especie dominante *Ch. strigosa*), a menudo rodeadas por zonas pantanosas eutróficas.

### Relaciones con otras clasificaciones de hábitat

*EUNIS Habitat Classification 200410*

C1.1. - Permanent oligotrophic lakes, ponds and pools.

*EUNIS Habitat Classification 200410*

C1.2 - Permanent mesotrophic lakes, ponds and pools.

*EUNIS Habitat Classification 200410*

C1.5 - Permanent inland saline and brackish lakes, ponds and pools\*

*Palaeartic Habitat Classification 1996*

22.11x22.34 Sin definir

\* Equivalencias adicionales aplicables para España que no están propuestas en las equivalencias dadas directamente por Davies *et al.*, 2004.

Variable	Característica
Estado trófico	Oligotrófico o mesotrófico
Mineralización	Alta o muy alta De aguas dulces mineralizadas a aguas saladas atalashalinas, excepto en lagos y lagunas de montaña, con <i>Nitella</i> , que son de mineralización relativamente baja
Contenido en bases	De moderado a muy alto
Color del agua	Sin color o azul verdoso
pH	En España, generalmente > 7,5, excepto, en ocasiones, en lagos y lagunas de montaña con <i>Nitella</i> , en los que el pH puede ser más bajo
Transparencia	Alta
Hidroperíodo	Permanente o temporal
Litología	Predominantemente rocas calizas
Sustrato	Generalmente calcáreo, limoso, arcilloso o margoso
Profundidad	Someras, u orillas de masas más profundas
Hábitat (grupo 31) incompatibles en la misma masa de agua	3120, 3130, 3170 (aguas de menor mineralización y más pobres en bases, excepto en los 3140 con menor mineralización, de montaña, que albergan especies de carófitos propias de aguas de mineralización relativamente baja) 3160 (pH ácido)
Hábitat (grupo 31) compatibles	3110 (en lagos y lagunas de montaña con <i>Nitella</i> ), 3150, 3180, 3190
Hábitat (de otros grupos) compatibles	1150*, 7210*
Distribución en España	Zonas calcáreas, principalmente de la mitad este peninsular, también aparecen especies de carófitos de aguas poco mineralizadas en otras zonas de España

Tabla 1.1

**Principales propiedades abióticas que caracterizan al hábitat de interés comunitario 3140 y otros datos característicos.**

La compatibilidad se refiere a la posible presencia simultánea de ambos tipos de hábitat de aguas retenidas en una misma masa de agua de acuerdo con la descripción dada en el *Manual de Interpretación de Hábitat EUR 27* (EC-DGE, 2007) y en la Guía Básica de los *Tipos de Hábitat de Interés Comunitario de España* (MIMAM, 2005a). La causa principal de la incompatibilidad, en su caso, se da entre paréntesis.



### 1.3. FITOCENOSIS CARACTERÍSTICA

Según el *Manual de Interpretación de Hábitat EUR 27* (EC-DGE, 2007) las especies vegetales características de este hábitat serían los carófitos de los géneros *Chara* y *Nitella*. De éstas, y por lo que se refiere a este hábitat, el género *Nitella* (*N. confervacea*, *N. flexilis*, etc.) es característico de las aguas con menor (moderado) contenido en bases, con pH entre algo alcalino (< 8) y ligeramente ácido (> 6,3), como pueden ser algunos lagos y lagunas pirenaicas. Un buen número de especies del género *Chara* son características de aguas con mayor contenido en bicarbonatos y aguas alcalinas, con algunas especies más eurihalinas, como *Chara vulgaris*, y otras con mayores requerimientos de calcio, como *Chara aspera* o *Ch. hispida* var. *major*. Determinadas especies de *Chara* soportan un alto nivel de salinidad, como *Ch. canescens*, *Ch. galioides*, y además en las aguas salinas de nuestras lagunas saladas es frecuente la presencia de formaciones de caráceas de otros dos géneros no citados en el manual pero que deben ser considerados también como taxones característicos de este hábitat en España, como son *Lamprothamnium* (concretamente *L. papulosum*) y varias especies de *Tolypella*, tales como *T. salina* y *T. hispanica*, todos ellos con elevado interés biogeográfico. El género *Nitellopsis* también está presente en España, como el género *Nitella*, en aguas con mineralización relativamente baja en comparación con el resto de géneros de carófitos que se encuentran en España.

Los carófitos constituyen formaciones pioneras que, salvo restricciones ambientales, normalmente van siendo colonizadas por otros macrófitos. Son formaciones generalmente densas y de porte variable, que se localizan en las zonas con poca pendiente de los cuerpos de agua ricos en carbonatos, entre aproximadamente 0,5 y 3 m de profundidad. Según Cirujano *et al.* (1992), estas comunidades de carófitos crecen en los fondos de las charcas, lagunas y ríos, con diferente grado de mineralización, donde constituyen un primer estrato de vegetación sumergida e incluyen asociaciones dominadas por diversas especies de los géneros *Chara*, *Nitella*, *Lamprothamnium* (con *L. papulosum* como única especie), *Tolypella* y *Nitellopsis* (siendo *N. obtusa* la única especie citada en España). Estos autores, en su descripción sintaxonómica de las

formaciones de plantas acuáticas españolas, las incluyen dentro de la clase Charetea Fukarek 1961, y del orden Charetalia Sauer 1937, que incluye las siguientes alianzas y asociaciones:

**Alianza *Charion fragilis* Rübél 1933 em Krausch 1964. Comunidades de carófitos desarrollados en aguas corrientes o estancadas, dulces o con débil mineralización.**

- Asociación *Charetum fragilis*.

**Alianza *Charion hispidae* Sauer 1937. Praderas sumergidas de carófitos propias de aguas permanentes o estacionales, corrientes o estancadas con un grado medio de mineralización, por lo general básicas y oligo-mesotróficas.**

- Asociación *Charetum intermediae* Margalef 1945.
- Asociación *Charetum vulgaris* Corillion 1957 (*Charetum vulgaris* Margalef 1949).

**Alianza *Charion canescentis* Krausch 1964. Comunidades de carófitos que colonizan aguas salinas o hipersalinas y estacionales.**

- Asociación *Charetum conniventis* Velayos et al 1989.
- Asociación *Charetum canescentis* Corillion 1957.
- Asociación *Charetum galioides* Corillion 1957.
- Asociación *Lamprothammietum papulosi* Corillion 1957.

Cirujano *et al.* (2007, 2008), en su catálogo crítico de los carófitos ibéricos, incluyen 46 taxones como presentes en la península, así como sus sinonimias más frecuentes. Estos 46 taxones corresponden a los géneros *Chara*, con 11 especies, 12 variedades y 4 formas; *Lamprothamnium*, con 1 especie, 1 variedad y 2 formas; *Nitella*, con 9 especies y 1 variedad; *Nitellopsis*, con 1 especie; y *Tolypella*, con 4 especies. Se recomienda la utilización de dicho catálogo como referencia actual de nuestra flora carofítica peninsular, así como de las especies más amenazadas entre ellas. Como clave de clasificación, además del libro de Cirujano *et al.* (2008), se puede citar, aunque un poco antigua, la de Comelles (1985).

Código del tipo de hábitat de interés comunitario	Hábitat del Atlas y Manual de los Hábitat de España	
	Código	Nombre
3140	214010	<b><i>Charion fragilis</i> Krausch 1964</b>
		<i>Charetum fragilis</i>
		<b><i>Charion hispidae</i> Sauer 1937</b>
		<i>Charetum intermediae</i> Margalef 1945
3140	214011	<i>Charetum vulgare</i> Corillion 1957
3140	214020	<b><i>Charion canescentis</i> Krausch 1964</b>
		<i>Charetum conniventis</i> Velayos et al 1989
3140	214021	<i>Charetum canescentis</i> Corillion 1957
		<i>Charetum galioides</i> Corillion 1957
3140	214022	<i>Lamprothamnetum papulosi</i> Corillion 1957

Tabla 1.2

Esquema sintaxonómico del tipo de hábitat de interés comunitario 3140.

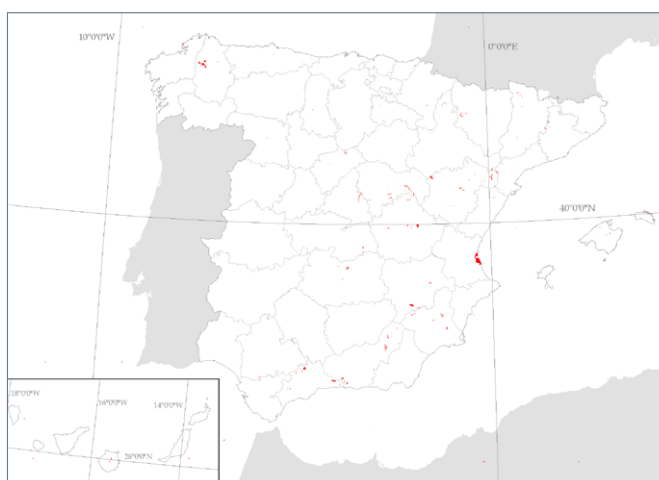
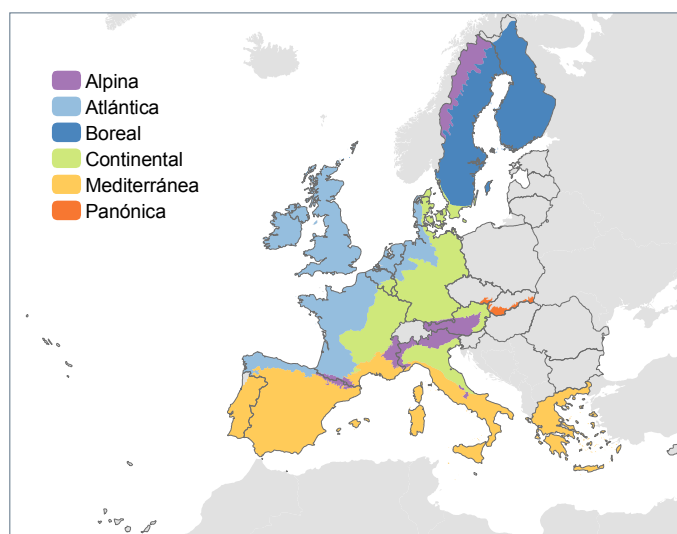
#### 1.4. COMENTARIOS SOBRE LA DISTRIBUCIÓN

En España, la distribución de este tipo de hábitat viene marcada normalmente por la presencia abundante de bicarbonatos en las aguas, lo que le asocia principalmente a zonas de litología calcárea, dominantes en la mitad oriental de la Península y en las Baleares, y especialmente a aquéllas en las que los fenómenos de karstificación son muy activos. Las especies que resisten una mayor salinidad son características, junto con determinadas plantas vasculares (principalmente la clase sintaxonómica *Ruppia*), de las lagunas saladas interiores localizadas en diversas cuencas endorreicas ibéricas, tales como la zona manchega o las saladas aragonesas, entre otras. En el otro extremo están las especies de los géneros *Nitella* y *Nitellopsis*, características de aguas con mineralización relativamente baja que se encuentran en algunos ibones pi-

renaicos, siendo la excepción a la distribución predominante en zonas calcáreas de este hábitat.

Según Cirujano *et al.* (2007), la presencia de carófitos en las zonas húmedas es un buen indicador de calidad del agua, sobre todo si constituyen praderas subacuáticas de gran cobertura. Aunque algunas especies o variedades son más sensibles que otras a la contaminación, todas terminan por desaparecer cuando la eutrofia del agua aumenta, lo que, unido a las numerosas alteraciones de nuestras zonas húmedas ibéricas, hace que los carófitos estén desapareciendo de sus hábitat tradicionales. En ese sentido, estos autores señalan que los taxones propios de aguas oligotróficas y permanentes son los más afectados por la pérdida de calidad del agua, pero también están en regresión los carófitos que viven en ambientes estacionales fluctuantes, dada la regresión de este tipo de ambientes en España.

**Figura 1.1**  
**Mapa de distribución**  
**del tipo de hábitat**  
**3140 por regiones**  
**biogeográficas en la**  
**Unión Europea.**  
 Datos de las listas  
 de referencia de la  
 Agencia Europea de  
 Medio Ambiente.



**Figura 1.2**  
**Mapa de**  
**distribución**  
**estimada del tipo**  
**de hábitat**  
**3140.**  
 Datos del *Atlas*  
*de los Hábitat de*  
*España*, marzo de  
 2005.

Región biogeográfica	Superficie ocupada por el tipo de hábitat (ha)	Superficie incluida en LIC	
		ha	%
Alpina	29,78	29,26	98,25
Atlántica	304,68	70,54	23,15
Macaronésica	—	—	—
Mediterránea	3.611,01	3.438,44	95,22
<b>TOTAL</b>	<b>3.945,47</b>	<b>3.538,24</b>	<b>89,68</b>

**Tabla 1.3**  
**Superficie ocupada por el tipo de hábitat 3140 por región biogeográfica,**  
**dentro de la red de datos Natura 2000 y para todo el territorio nacional.**  
 Datos del *Atlas de los Hábitat de España*, marzo de 2005.

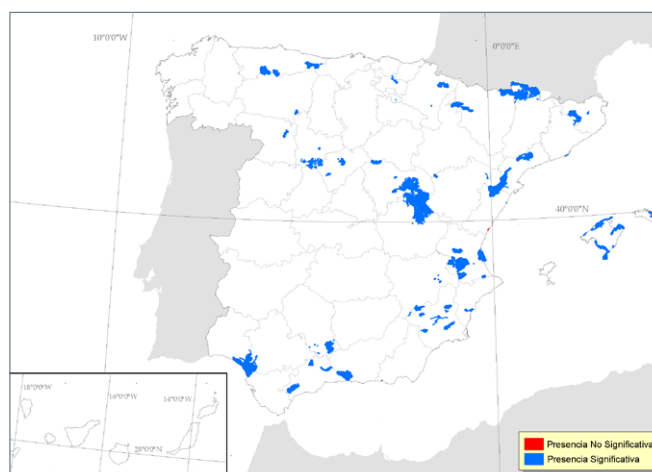


Figura 1.3

**Lugares de Interés Comunitario en que está presente el tipo de hábitat 3140.**

Datos de los formularios normalizados de datos de la red Natura 2000, enero de 2006.

Región biogeográfica	Evaluación de LIC (número de LIC)				Superficie incluida en LIC (ha)
	A	B	C	In	
Alpina	3	-	1	-	1.307,65
Atlántica	2	1	-	-	675,04
Macaronésica	—	—	—	—	—
Mediterránea	21	36	6	1	17.158,17
<b>TOTAL</b>	<b>26</b>	<b>37</b>	<b>7</b>	<b>1</b>	<b>19.140,86</b>

A: excelente; B: bueno; C: significativo; In: no clasificado.

Datos provenientes de los formularios normalizados de datos de la red Natura 2000, enero de 2006.

**Nota:** en esta tabla no se han considerado aquellos LIC que están presentes en dos o más regiones biogeográficas, por lo que los totales no reflejan el número real de LIC en los que está representado el tipo de hábitat 3140.

Tabla 1.4

**Número de LIC en los que está presente el tipo de hábitat 3140, y evaluación global de los mismos respecto al tipo de hábitat. La evaluación global tiene en cuenta los criterios de representatividad, superficie relativa y grado de conservación.**

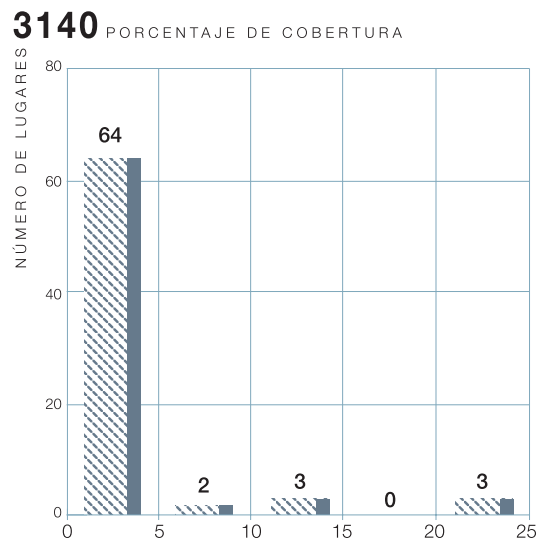


Figura 1.4

**Frecuencia de cobertura del tipo de hábitat 3140 en LIC.**

La variable denominada *porcentaje de cobertura* expresa la superficie que ocupa un tipo de hábitat con respecto a la superficie total de un determinado LIC.

		ALP	ATL	MED	MAC
Andalucía	Sup.	—	—	8,12 %	—
	LIC	—	—	12,69 %	—
Aragón	Sup.	—	—	13,04 %	—
	LIC	25 %	—	4,76 %	—
Asturias	Sup.	—	2,64 %	—	—
	LIC	—	100 %	—	—
Castilla- La Mancha	Sup.	—	—	11,69 %	—
	LIC	—	—	9,52 %	—
Castilla y León	Sup.	—	—	0,11 %	—
	LIC	—	—	11,11 %	—
Cataluña	Sup.	100 %	—	0,12 %	—
	LIC	75 %	—	7,93 %	—
Comunidad de Madrid	Sup.	—	—	<0,01 %	—
	LIC	—	—	—	—
Comunidad Valenciana	Sup.	—	—	65,93 %	—
	LIC	—	—	17,46 %	—
Extremadura	Sup.	—	—	<0,01 %	—
	LIC	—	—	—	—
Galicia	Sup.	—	97,35 %	—	—
	LIC	—	—	—	—
Islas Baleares	Sup.	—	—	0,12 %	—
	LIC	—	—	19,04 %	—
La Rioja	Sup.	—	—	<0,01 %	—
	LIC	—	—	—	—
Navarra	Sup.	—	—	0,54 %	—
	LIC	—	—	3,17 %	—
País Vasco	Sup.	—	—	—	—
	LIC	—	—	1,58 %	—
Región de Murcia	Sup.	—	—	<0,01 %	—
	LIC	—	—	12,69 %	—

**Sup.:** porcentaje de la superficie ocupada por el tipo de hábitat de interés comunitario en cada comunidad autónoma respecto a la superficie total de su área de distribución a nivel nacional, por región biogeográfica.

**LIC:** porcentaje del número de LIC con presencia significativa del tipo de hábitat de interés comunitario en cada comunidad autónoma respecto al total de LIC propuestos por la comunidad en la región biogeográfica. Se considera presencia significativa cuando el grado de representatividad del tipo de hábitat natural en relación con el LIC es significativo, bueno o excelente, según los criterios de los formularios normalizados de datos de la red Natura 2000.

**NOTA:** en esta tabla no se han considerado aquellos LIC que están presentes en dos o más regiones biogeográficas.

Datos del *Atlas de los Hábitat de España*, marzo de 2005, y de los formularios normalizados de datos de la red Natura 2000, enero de 2006.

**Tabla 1.5**

**Distribución del tipo de hábitat 3140 en España por regiones biogeográficas y comunidades autónomas.**

### 1.5. ASOCIACIÓN CON TIPOS ECOLÓGICOS DE ECOSISTEMAS LENÍTICOS DE INTERIOR (Definidos en el apartado 2.6.4 de la ficha general del grupo 31)

De entre los ocho tipos ecológicos básicos de ecosistemas leníticos de interior, este tipo de hábitat, de acuerdo con su definición, podría encontrarse en la mayoría de ellos, ya que está asociado a los de mineralización media o alta. Según la información disponible en las fichas de red Natura 2000, incluso aparece designada su presencia en lagos de montaña pirenaicos (véase apartado 2.2 de esta ficha) en asociación con el hábitat 3110 Aguas oligotróficas con un contenido de minerales muy bajo (*Littorelletalia uniflorae*), lo que vienen dado por la presencia en algunos de estos lagos pirenaicos de especies de carófitos de los géneros *Nitella* y *Nitellopsis*, características de aguas poco mineralizadas.

Los tipos ecológicos a los que podrían corresponder los ecosistemas leníticos de interior en los que se encuentran estos hábitat son:

- **Tipo 1.** Lagunas y humedales fluviales (en curso medio-bajo: 1.1. Llanuras de inundación o 1.2. Meandros abandonados; 1.3. De represamiento en curso alto).
- **Tipo 3.** Lagos y lagunas profundos kársticos (exokársticos) calcáreos.
- **Tipo 4.** Lagos y lagunas profundos kársticos (exokársticos) sobre yesos (hábitat 3190).
- **Tipo 5.** Lagunas someras salinas (origen kárstico inducido, karst no funcional, u otros orígenes).
- **Tipo 6.** Lagunas y humedales someros no salinos (origen kárstico inducido) de aguas alcalinas (6.1. Permanentes o 6.2. Temporales).

- **Tipo 8.** Lagunas volcánicas.

Además, se ha comprobado que, aunque las características abióticas diferenciales del hábitat, tales como la presencia abundante de bicarbonato en sus aguas, son poco frecuentes en los lagos y lagunas de alta montaña, si que aparecen en algunos de ellos especies de carófitos característicos de aguas con relativamente baja mineralización (véase el anexo 1), por lo que este hábitat también sería susceptible de encontrarse en el tipo ecológico:

- **Tipo 2.** Sistemas de alta montaña (morfogénesis glaciar o periglacial) (2.1. Glaciar o 2.2. Glacio-karst).

Por ello, se incluyen también las características de dicho tipo en caso de que el hábitat se encontrara en un lago o laguna de montaña.

- El **Tipo 7**, correspondiente a sistemas de baja mineralización muy pobres en bases, no estaría, en principio, asociado al hábitat 3140 Aguas oligo-mesotróficas calcáreas con vegetación de *Chara* spp., aunque esto dependería de su contenido en bicarbonatos.

Algunos ecosistemas leníticos en los que se ha descrito la presencia de este hábitat de interés comunitario pertenecen al hábitat de interés comunitario 3190 Lagos kársticos sobre yesos, y aparecen clasificados exclusivamente como 3140 Aguas oligo-mesotróficas calcáreas con vegetación de *Chara* spp. (véase la ficha de hábitat elaborada para el hábitat de interés comunitario 3190), lo que debería modificarse, añadiendo como presente el hábitat de interés comunitario 3190 en los mismos en la ficha de red Natura 2000 correspondiente.



## 2. CARACTERIZACIÓN ECOLÓGICA

### 2.1. REGIONES NATURALES

En España, la presencia de este hábitat se ha descrito tanto en la región Mediterránea, como en la Atlántica y en la Alpina.

### 2.2. DEMARCACIONES HIDROGRÁFICAS

La siguiente enumeración incluye los lagos, lagunas y humedales que, según la información suministrada por la Dirección General de Medio Natural y Política Forestal del MIMAM (Formularios normalizados de datos de la red Natura 2000), tienen declarada la presencia del Hábitat, distribuidas según demarcaciones hidrográficas y según su situación geográfica en el sentido antihorario a lo largo de la costa. Además de los formularios de red Natura 2000, también se han obtenido datos a partir

de la *Base de Datos Documental de los Humedales Españoles*, elaborada por la Dirección General de Medio Natural y Política Forestal del Ministerio de Medio Ambiente, y Medio Rural y Marino, cruzada con la *Base de Datos de Masas de Agua de España de la Dirección General del Agua*. Se identifican por el código de humedal de la *Base de Datos del Inventario Nacional de Humedales* y su nombre conocido. Se incluye también la información sobre las masas de agua subterráneas sobre las que se sitúa, lo que no implica necesariamente una asociación hidrológica entre la masa de agua superficial y el acuífero.

Para cada cuerpo de agua correspondiente a un ecosistema lenítico que aparece en estos listados, es posible que se haya citado la presencia de diferentes tipos de hábitat de interés comunitario del grupo 31, en cuyo caso el mismo sistema puede aparecer en diferentes fichas de hábitat (31XX).

#### Demarcación hidrográfica del Bidasoa, Nive y Nivelle (código 17)

No se han citado

#### Demarcación hidrográfica de las Cuencas Internas del País Vasco (código 15)

No se han citado

Demarcación hidrográfica del Norte II y III (código 16)			
Código humedal: 121023		Número masa superficial:	
Denominación: Fuenfría			
Código LIC: ES1200001 PICOS DE EUROPA			
Código ZEPA: ES1200001 PICOS DE EUROPA			
Tipo RAMSAR:		Otros hábitat existentes:	
Situación:			
Coordenadas UTM: 30TUN384945		Geográficas: N 43° 18' 09" - W 04° 59' 13"	
Región natural: ATL6		Hoja mapa SGE: 15-5 Beleño	
Término municipal: Cangas de Onís, Onís			
Cuenca fluvial: Norte de España		Subcuenca: Río Tabardín	
Código masa subterránea	Nombre de la masa subterránea	Descripción del grupo	Tipología
012.014	Picos de Europa-Panes	Carbonáticos	Sedimentarios plegados (paleozoicos)

Código humedal: 121026		Número masa superficial:	
Denominación: Llagu las Moñetas			
Código LIC: ES1200001 PICOS DE EUROPA			
Código ZEPA: ES1200001 PICOS DE EUROPA			
Tipo RAMSAR:		Otros hábitat existentes:	
Situación:			
Coordenadas UTM: 30TUN547838		Geográficas: N 43° 12' 22" - W 04° 47' 02"	
Región natural: ATL1		Hoja mapa SGE: 16-5 Carreña-Cabrales	
Término municipal: Cabrales			
Cuenca fluvial: Norte de España		Subcuenca: Río Cares	
Código masa subterránea	Nombre de la masa subterránea	Descripción del grupo	Tipología
012.014	Picos de Europa-Panes	Carbonáticos	Sedimentarios plegados (paleozoicos)

Sigue ►



## ► Continuación

Código humedal: 121035		Número masa superficial:	
Denominación: Llagu la Cueva			
Código LIC: ES0000054 SOMIEDO			
Código ZEPA: ES0000054 SOMIEDO			
Tipo RAMSAR:		Otros hábitat existentes:	
Situación:			
Coordenadas UTM: 29TQH360710		Geográficas: N 43° 05' 27" - W 06° 06' 33"	
Región natural: ATL1		Hoja mapa SGE: 12-6 La Plaza (Teverga)	
Término municipal: Somiedo			
Cuenca fluvial: Norte de España.		Subcuenca: Río Narcea	
Código masa subterránea	Nombre de la masa subterránea	Descripción del grupo	Tipología
012.002	Somiedo-Truvia-Pravia	Mixtos	Carbonáticos y detríticos

Código humedal: 121038		Número masa superficial:	
Denominación: Lago del Valle			
Código LIC: ES0000054 SOMIEDO			
Código ZEPA: ES0000054 SOMIEDO			
Tipo RAMSAR:		Otros hábitat existentes:	
Situación:			
Coordenadas UTM: 29TQH332695		Geográficas: N 43° 04' 39" - W 06° 08' 38"	
Región natural: ATL1		Hoja mapa SGE: 12-6 La Plaza (Teverga)	
Término municipal: Somiedo			
Cuenca fluvial: Norte de España		Subcuenca: Río Narcea	
Código masa subterránea	Nombre de la masa subterránea	Descripción del grupo	Tipología
012.002	Somiedo-Truvia-Pravia	Mixtos	Carbonáticos y detríticos

Sigue ►

► Continuación

Código humedal: 121093		Número masa superficial:	
Denominación: Llosa de Viango			
Código LIC:			
Código ZEPA:			
Tipo RAMSAR:		Otros hábitat existentes: 3150	
Situación:			
Coordenadas UTM: 30TUP556037		Geográficas:	
Región natural: ATL6		Hoja mapa SGE: 16-4 Llanes	
Término municipal: Llanes			
Cuenca fluvial: Norte de España		Subcuenca:	
Código masa subterránea	Nombre de la masa subterránea	Descripción del grupo	Tipología
012.007	Llanes-Ribadesella	Carbonáticos	Sedimentarios plegados (paleozoicos)

#### Demarcación hidrográfica de Galicia Costa (código 14)

Código humedal: 111004		Número masa superficial:	
Denominación: O Xuncal			
Código LIC: ES1110002 COSTA ÁRTABRA			
Código ZEPA: ES0000258 COSTA DE FERROLTERRA-VALDOVIÑO			
Tipo RAMSAR:		Otros hábitat existentes: 1150* y 3150	
Situación:			
Coordenadas UTM: 29TNJ563194		Geográficas:	
Región natural: ATL7		Hoja mapa SGE:	
Término municipal:			
Cuenca fluvial: Xuncal		Subcuenca: Rego do Xuncal	
Código masa subterránea	Nombre de la masa subterránea	Descripción del grupo	Tipología
014.011	Coruña-Betanzos-Ares-Ferrol	Mixtos	Graníticos, metamórficos de origen diverso y/o detríticos

Sigue ►

## ► Continuación

Código humedal: 111027		Número masa superficial:	
Denominación: Laguna de Louro			
Código LIC: ES1110012 MONTE E LAGOA DE LOURO			
Código ZEPA:			
Tipo RAMSAR:		Otros hábitat existentes: 1150* y 3110	
Situación:			
Coordenadas UTM: 29TMH925339		Geográficas:	
Región natural: ATL3		Hoja mapa SGE:	
Término municipal:			
Cuenca fluvial: Longarelos		Subcuenca: Río Longarelos	
Código masa subterránea	Nombre de la masa subterránea	Descripción del grupo	Tipología
014.008	Cee-Corcubión	Miztos	Graníticos, metamórficos de origen diverso y/o detríticos

**Demarcación hidrográfica del Norte I (código 11)**

Código humedal: 112013		Número masa superficial:	
Denominación: Charcas de Pedroso			
Código LIC:			
Código ZEPA:			
Tipo RAMSAR:		Otros hábitat existentes: 3110, 3150, 3160 y 3170*	
Situación:			
Coordenadas UTM: 29TPH045816		Geográficas:	
Región natural: ATL7		Hoja mapa SGE:	
Término municipal:			
Cuenca fluvial: Miño		Subcuenca: Río Ladra	
Código masa subterránea	Nombre de la masa subterránea	Descripción del grupo	Tipología
011.001	Cuenca Alta del Miño	Mixtos	Graníticos, metasedimentarios y/o detríticos

**Demarcación hidrográfica del Duero (código 21)**

No se han citado

**Demarcación hidrográfica del Tajo (código 31)**

Código humedal: 423003		Número masa superficial:	
Denominación: Laguna Grande de El Tobar			
Código LIC: ES4230014 SERRANÍA DE CUENCA			
Código ZEPa: ES0000162 SERRANÍA DE CUENCA			
Tipo RAMSAR:		Otros hábitat existentes:	
Situación:			
Coordenadas UTM: 30TWK806888		Geográficas: N 40° 32' 57" - W 02° 03' 01"	
Región natural: MED18		Hoja mapa SGE: 24-21 Peralejos de las Truchas	
Término municipal: Beteta, Masegosa			
Cuenca fluvial: Tajo		Subcuenca: Río Guadiela	
Código masa subterránea	Nombre de la masa subterránea	Descripción del grupo	Tipología
030.003	Tajuña-Montes Universales	Carbonáticos	Sedimentarios plegados (mesozoicos y cenozoicos)

Código humedal: 424018		Número masa superficial:	
Denominación: Salinas de Saelices de la Sal			
Código LIC: ES4240016 ALTO TAJO			
Código ZEPa: ES0000092 ALTO TAJO			
Tipo RAMSAR:		Otros hábitat existentes:	
Situación:			
Coordenadas UTM: 30TWL565282		Geográficas: N 40° 54' 15" - W 02° 19' 50"	
Región natural: MED48		Hoja mapa SGE: 23-19 Ablanque	
Término municipal: Saelices de la Sal			
Cuenca fluvial: Tajo		Subcuenca: Río Linares	
Código masa subterránea	Nombre de la masa subterránea	Descripción del grupo	Tipología
No relacionado con masas de agua subterránea			

Sigue ►

## ► Continuación

Código humedal: 424039		Número masa superficial:	
Denominación: Laguna Taravilla			
Código LIC: ES4240016 ALTO TAJO			
Código ZEPA: ES0000092 ALTO TAJO			
Tipo RAMSAR:		Otros hábitat existentes:	
Situación:			
Coordenadas UTM: 30TWL868007		Geográficas: N 40° 39' 23" - W 01° 58' 32"	
Región natural: MED48		Hoja mapa SGE: 24-20 Taravilla	
Término municipal: Taravilla			
Cuenca fluvial: Tajo		Subcuenca: Río Tajo	
Código masa subterránea	Nombre de la masa subterránea	Descripción del grupo	Tipología
090.078	Manubles-Ribota	Mixtos	Carbonáticos y detríticos

**Demarcación hidrográfica del Guadiana (código 40)**

Código humedal: 422014		Número masa superficial: 20385	
Denominación: Laguna Nava Grande			
Código LIC: ES4220001 NAVAS DE MALAGÓN			
Código ZEPA: ES4220001 NAVAS DE MALAGÓN			
Tipo RAMSAR:		Otros hábitat existentes: 1410 y 3150	
Situación:			
Coordenadas UTM: 30SVJ186374		Geográficas: N 39° 11' 07" - W 03° 56' 26"	
Región natural: MED28		Hoja mapa SGE: 18-29 Malagón	
Término municipal: Malagón			
Cuenca fluvial: Guadiana		Subcuenca: Río Becea	
Código masa subterránea	Nombre de la masa subterránea	Descripción del grupo	Tipología
041.009	Campo de Calatrava	Mixtos	Otros

Sigue ►

## ► Continuación

Código humedal: 422024		Número masa superficial: 20661	
Denominación: Tablas de Daimiel			
Código LIC: ES0000013 TABLAS DE DAIMIEL			
Código ZEPA: ES0000013 TABLAS DE DAIMIEL			
Tipo RAMSAR: Ss - Pantanos/esteros/charcas estacionales/intermitentes salinas/salobres/alcalinas. Tp - Pantanos/esteros/charcas permanentes de agua dulce. M - Ríos/arroyos permanentes. N - Ríos/arroyos estacionales intermitentes/irregulares		Otros hábitat existentes:	
Situación:			
Coordenadas UTM: 30SVJ370310		Geográficas: N 39° 07' 39" - W 03° 43' 38"	
Región natural: MED26		Hoja mapa SGE: 19-30 Daimiel	
Término municipal: Daimiel, Villarubia de los Ojos			
Cuenca fluvial: Guadiana		Subcuenca: Río Guadiana	
Código masa subterránea	Nombre de la masa subterránea	Descripción del grupo	Tipología
041.007	Mancha Occidental I	Carbonáticos	Sedimentarios tabulares

Código humedal: 422041		Número masa superficial: 20405	
Denominación: Laguna del Prado			
Código LIC: ES4220005 LAGUNAS VOLCÁNICAS DEL CAMPO DE CALATRAVA			
Código ZEPA:			
Tipo RAMSAR: Ss - Pantanos/esteros/charcas estacionales/intermitentes salinas/salobres/alcalinas		Otros hábitat existentes:	
Situación:			
Coordenadas UTM: 30SVJ279082		Geográficas: N 38° 55' 19" - W 03° 49' 48"	
Región natural: MED26		Hoja mapa SGE: 19-31 Almagro	
Término municipal: Pozuelo de Calatrava			
Cuenca fluvial: Guadiana		Subcuenca: Río Guadiana	
Código masa subterránea	Nombre de la masa subterránea	Descripción del grupo	Tipología
041.009	Campo de Calatrava	Mixtos	Otros

Demarcación hidrográfica del Tinto, Odiel y Piedras (código 44)			
Código humedal: 615010		Número masa superficial:	
Denominación: Laguna del Portil			
Código LIC: ES6150001 LAGUNA DEL PORTIL			
Código ZEPA:			
Tipo RAMSAR:		Otros hábitat existentes: 3150	
Situación:			
Coordenadas UTM: 29SPB735204		Geográficas: N 37° 12' 53" - W 7° 2' 53"	
Región natural: MED38		Hoja mapa SGE: 9-41, 9-42 Huelva	
Término municipal: Punta Umbría			
Cuenca fluvial: Guadiana		Subcuenca: Río Odiel	
Código masa subterránea	Nombre de la masa subterránea	Descripción del grupo	Tipología
No relacionado con masas de agua subterránea			

Demarcación hidrográfica del Guadalquivir (código 51)			
Código humedal: 612003		Número masa superficial:	
Denominación: Laguna Dulce de Zorrilla			
Código LIC: ES0000026 COMPLEJO ENDORREICO DE ESPERA			
Código ZEPA: ES0000026 COMPLEJO ENDORREICO DE ESPERA			
Tipo RAMSAR:		Otros hábitat existentes: 3150	
Situación:			
Coordenadas UTM: 30STF447830		Geográficas:	
Región natural: MED41		Hoja mapa SGE:	
Término municipal:			
Cuenca fluvial: Guadalquivir		Subcuenca: Ayo. del Salado	
Código masa subterránea	Nombre de la masa subterránea	Descripción del grupo	Tipología
No relacionado con masas de agua subterránea			

Sigue ►

► Continuación

Código humedal: 613021		Número masa superficial:	
Denominación: Laguna Amarga			
Código LIC: ES0000034 LAGUNAS DEL SUR DE CORDOBA			
Código ZEPA: ES0000034 LAGUNAS DEL SUR DE CORDOBA			
Tipo RAMSAR: Sp - Pantanos/esteros/charcas permanentes salinas/salobres/alcalinas.		Otros hábitat existentes: 1150* y 3150	
Situación:			
Coordenadas UTM: 30SUG570311		Geográficas: N 37° 18' 55" - W 4° 36' 55"	
Región natural: MED41		Hoja mapa SGE: 16-41 Benamejí	
Término municipal: Lucena			
Cuenca fluvial: Guadalquivir		Subcuenca: Río Genil	
Código masa subterránea	Nombre de la masa subterránea	Descripción del grupo	Tipología
No relacionado con masas de agua subterránea			

Código humedal: 615112		Número masa superficial:	
Denominación: Laguna del Sopotón			
Código LIC: ES0000024 DOÑANA			
Código ZEPA: ES0000024 DOÑANA			
Tipo RAMSAR:		Otros hábitat existentes: 3110 y 3150	
Situación:			
Coordenadas UTM: 29SQA272934		Geográficas: N 36° 59' 10" - W 06° 27' 10"	
Región natural: MED38		Hoja mapa SGE: 11-43 Palacio de Doñana	
Término municipal: Almonte			
Cuenca fluvial: Guadalquivir		Subcuenca: Río Madre de Marismas	
Código masa subterránea	Nombre de la masa subterránea	Descripción del grupo	Tipología
050.038	Almonte-Marismas	Detríticos	Detríticos tabulares de cuencas neógenas y pliocuaternarias

Sigue ►



► Continuación

Código humedal: 618060		Número masa superficial:	
Denominación: Laguna del Taraje			
Código LIC:			
Código ZEPA: ES0000275 COMPLEJO ENDORREICO LEBRIJA-LAS CABEZAS			
Tipo RAMSAR:		Otros hábitat existentes: 3150	
Situación:			
Coordenadas UTM: 30STF428899		Geográficas: N 36° 55' 10" - W 5° 53' 10"	
Región natural: MED41		Hoja mapa SGE: 12-43 Lebrija	
Término municipal: Las Cabezas de San Juan			
Cuenca fluvial: Guadalquivir		Subcuenca: Ayo. Salado de Lebrija	
Código masa subterránea	Nombre de la masa subterránea	Descripción del grupo	Tipología
No relacionado con masas de agua subterránea			

Código humedal: 618063		Número masa superficial:	
Denominación: Laguna de la Cigarrera			
Código LIC:			
Código ZEPA: ES0000275 COMPLEJO ENDORREICO LEBRIJA-LAS CABEZAS			
Tipo RAMSAR:		Otros hábitat existentes: 3150	
Situación:			
Coordenadas UTM: 30STF400872		Geográficas: N 36° 53' 42" - W 5° 55' 42"	
Región natural: MED41		Hoja mapa SGE: 12-43 Lebrija	
Término municipal: Lebrija			
Cuenca fluvial: Guadalquivir		Subcuenca: Ayo. Salado de Lebrija	
Código masa subterránea	Nombre de la masa subterránea	Descripción del grupo	Tipología
No relacionado con masas de agua subterránea			

Sigue ►

## ► Continuación

Código humedal: 618064		Número masa superficial:	
Denominación: Laguna de la Galiana			
Código LIC:			
Código ZEPa: ES0000275 COMPLEJO ENDORREICO LEBRIJA-LAS CABEZAS			
Tipo RAMSAR:		Otros hábitat existentes: 3150	
Situación:			
Coordenadas UTM: 30STF405874		Geográficas: N 36° 53' 48" - W 5° 54' 48"	
Región natural: MED41		Hoja mapa SGE: 12-43 Lebrija	
Término municipal: Lebrija			
Cuenca fluvial: Guadalquivir		Subcuenca: Ayo. Salado de Lebrija	
Código masa subterránea	Nombre de la masa subterránea	Descripción del grupo	Tipología
No relacionado con masas de agua subterránea			

**Demarcación hidrográfica del Guadalete y Barbate (código 52)**

No se han citado

**Demarcación hidrográfica de la Cuenca Mediterránea Andaluza (código 61)**

Código humedal: 611005		Número masa superficial: 20365	
Denominación: Albufera Nueva			
Código LIC: ES6110001 ALBUFERA DE ADRA			
Código ZEPa: ES6110001 ALBUFERA DE ADRA			
Tipo RAMSAR:		Otros hábitat existentes: 1410, 3150 y 3170*	
Situación:			
Coordenadas UTM: 30SWF045675		Geográficas: N 36° 45' 10" - W 2° 56' 10"	
Región natural: MED54		Hoja mapa SGE: 21-44 Adra	
Término municipal: Adra			
Cuenca fluvial: Adra		Subcuenca: Río Adra	
Código masa subterránea	Nombre de la masa subterránea	Descripción del grupo	Tipología
060.015	Delta del Adra	Detríticos	Aluviales, litorales y otros depósitos pliocuaternarios

Sigue ►

► Continuación

Código humedal: 617001		Número masa superficial:	
Denominación: Laguna de la Ratosa			
Código LIC: ES6170001 LAGUNA DE LA RATOSA			
Código ZEPA: ES6170001 LAGUNA DE LA RATOSA			
Tipo RAMSAR:		Otros hábitat existentes: 1310, 1410 y 3150	
Situación:			
Coordenadas UTM: 30SUG491186		Geográficas: N 37° 12' 6" - W 4° 41' 6"	
Región natural: MED41		Hoja mapa SGE: 16-41 Benamejí	
Término municipal: Humilladero, Alameda			
Cuenca fluvial: Guadalhorce		Subcuenca: Río Guadalhorce	
Código masa subterránea	Nombre de la masa subterránea	Descripción del grupo	Tipología
No relacionado con masas de agua subterránea			

Código humedal: 617004		Número masa superficial: 20362	
Denominación: Laguna de Fuente de Piedra			
Código LIC: ES0000033 LAGUNA DE FUENTE DE PIEDRA			
Código ZEPA: ES0000033 LAGUNA DE FUENTE DE PIEDRA			
Tipo RAMSAR:		Otros hábitat existentes: 1310, 1420 y 1150 * (mal clasificada)	
Situación:			
Coordenadas UTM: 30SUG435095		Geográficas: N 37° 6' 39" - W 4° 46' 39"	
Región natural: MED41		Hoja mapa SGE: 16-42 Antequera	
Término municipal: Fuente de Piedra			
Cuenca fluvial: Guadalhorce		Subcuenca: Río Guadalhorce	
Código masa subterránea	Nombre de la masa subterránea	Descripción del grupo	Tipología
060.034	Fuente de Piedra	Mixtos	Carbonáticos y detríticos

Sigue ►

► Continuación

Código humedal: 617007		Número masa superficial: 20363	
Denominación: Laguna Dulce			
Código LIC: ES6170015 LAGUNAS DE CAMPILLOS			
Código ZEPA: ES6170015 LAGUNAS DE CAMPILLOS			
Tipo RAMSAR:		Otros hábitat existentes: 1310, 1410, 2150* y 1150* (mal clasificada)	
Situación:			
Coordenadas UTM: 30SUG369024		Geográficas: N 37° 3' 13" - W 4° 50' 13"	
Región natural: MED37		Hoja mapa SGE: 16-42 Antequera	
Término municipal: Campillos			
Cuenca fluvial: Guadalhorce		Subcuenca: Río Guadalhorce	
Código masa subterránea	Nombre de la masa subterránea	Descripción del grupo	Tipología
No relacionado con masas de agua subterránea			

Código humedal: 617008		Número masa superficial:	
Denominación: Laguna Salada			
Código LIC: ES6170015 LAGUNAS DE CAMPILLOS			
Código ZEPA: ES6170015 LAGUNAS DE CAMPILLOS			
Tipo RAMSAR:		Otros hábitat existentes: 1310, 1410 y 1150* (mal clasificada)	
Situación:			
Coordenadas UTM: 30SUG362007		Geográficas: N 37° 2' 15" - W 4° 50' 15"	
Región natural: MED37		Hoja mapa SGE: 16-42 Antequera	
Término municipal: Campillos			
Cuenca fluvial: Guadalhorce		Subcuenca: Río Guadalhorce	
Código masa subterránea	Nombre de la masa subterránea	Descripción del grupo	Tipología
No relacionado con masas de agua subterránea			

Sigue ►

► Continuación

Código humedal: 617010		Número masa superficial:	
Denominación: Laguna del Cerero			
Código LIC: ES6170015 LAGUNAS DE CAMPILLOS			
Código ZEPA: ES6170015 LAGUNAS DE CAMPILLOS			
Tipo RAMSAR:		Otros hábitat existentes: 1310, 1410, 3150 y 1150* (mal clasificada)	
Situación:			
Coordenadas UTM: 30SUG387009		Geográficas: N 37° 2' 25" - W 4° 48' 25"	
Región natural: MED37		Hoja mapa SGE: 16-42 Antequera	
Término municipal: Campillos			
Cuenca fluvial: Guadalhorce		Subcuenca: Río Guadalhorce	
Código masa subterránea	Nombre de la masa subterránea	Descripción del grupo	Tipología
No relacionado con masas de agua subterránea			

#### Demarcación hidrográfica del Segura (código 71)

No se han citado

#### Demarcación hidrográfica del Júcar (código 81)

Código humedal: 242012		Número masa superficial:	
Denominación: Laguna de Tortajada			
Código LIC: ES2420131 LOS YESARES Y LAGUNA DE TORTAJADA			
Código ZEPA:			
Tipo RAMSAR:		Otros hábitat existentes:	
Situación:			
Coordenadas UTM: 30TXK643722		Geográficas: N 40° 23' 59" - W 01° 04' 07"	
Región natural: MED48		Hoja mapa SGE: 27-22 Teruel	
Término municipal: Teruel			
Cuenca fluvial: Júcar		Subcuenca: Río Alfambra o Blanco	
Código masa subterránea	Nombre de la masa subterránea	Descripción del grupo	Tipología
No relacionado con masas de agua subterránea			

Sigue ►

► Continuación

Código humedal: 423013		Número masa superficial:	
Denominación: Lagunas de Arcas			
Código LIC: ES4230008 COMPLEJO LAGUNAR DE ARCAS			
Código ZEPA:			
Tipo RAMSAR:		Otros hábitat existentes: 1410 y 3150 (y 3190)	
Situación:			
Coordenadas UTM: 30SWK732275		Geográficas: N 39° 59' 49" - W 02° 08' 40"	
Región natural: MED27		Hoja mapa SGE: 24-25 Fuentes	
Término municipal: Arcas del Villar, Valdetórtola, Villar de Olalla			
Cuenca fluvial: Júcar		Subcuenca: Río Júcar	
Código masa subterránea	Nombre de la masa subterránea	Descripción del grupo	Tipología
080.015	Serranía de Cuenca	Carbonáticos	Sedimentarios plegados (mesozoicos y cenozoicos)

Código humedal: 423021		Número masa superficial: 20334	
Denominación: Laguna de La Atalaya			
Código LIC:			
Código ZEPA:			
Tipo RAMSAR:		Otros hábitat existentes: 1410 y 3150	
Situación:			
Coordenadas UTM: 30SWK819251		Geográficas: N 39° 58' 31" - W 02° 02' 35"	
Región natural: MED27		Hoja mapa SGE: 24-25 Fuentes	
Término municipal: Arcas del Villar			
Cuenca fluvial: Júcar		Subcuenca: Río Cabriel	
Código masa subterránea	Nombre de la masa subterránea	Descripción del grupo	Tipología
080.015	Serranía de Cuenca	Carbonáticos	Sedimentarios plegados (mesozoicos y cenozoicos)

Sigue ►

► Continuación

Código humedal: 423026		Número masa superficial:	
Denominación: Lagunillo de la Casa de Cantarranas			
Código LIC: ES4230014 SERRANÍA DE CUENCA			
Código ZEPA: ES0000162 SERRANÍA DE CUENCA			
Tipo RAMSAR:		Otros hábitat existentes: 3150	
Situación:			
Coordenadas UTM: 30SWK962270		Geográficas: N 39° 59' 33" - W 01° 52' 32"	
Región natural: MED48		Hoja mapa SGE: 24-25 Fuentes	
Término municipal: Cañada del Hoyo			
Cuenca fluvial: Júcar		Subcuenca: Río Guadazaón	
Código masa subterránea	Nombre de la masa subterránea	Descripción del grupo	Tipología
080.015	Serranía de Cuenca	Carbonáticos	Sedimentarios plegados (mesozoicos y cenozoicos)

Código humedal: 523003		Número masa superficial: 20518	
Denominación: Parque Natural de l'Albufera de Valencia			
Código LIC: ES0000023 L'ALBUFERA			
Código ZEPA: ES0000023 L'ALBUFERA			
Tipo RAMSAR: 3 - Zonas de riego. E - Playas de arena o de guijarros. J - Lagunas costeras salobres/saladas		Otros hábitat existentes: 1150*, 3150 y 3170*	
Situación:			
Coordenadas UTM: 30SYJ280570		Geográficas: N 39° 21' 42" - W 0° 21' 37"	
Región natural: MED43		Hoja mapa SGE: 29-28 Valencia	
Término municipal: Valencia, Sedaví, Alfafar, Masanasa, Catarroja, Albal, Silla, Sollana, Sueca, Albalat de la Ribera, Algemesí			
Cuenca fluvial: Júcar		Subcuenca: Río Júcar	
Código masa subterránea	Nombre de la masa subterránea	Descripción del grupo	Tipología
080.035	Plana de Valencia Norte	Mixtos	Carbonáticos y detríticos

Demarcación hidrográfica del Ebro (código 91)			
Código humedal: 221011		Número masa superficial: 20311	
Denominación: Laguna de Pitillas			
Código LIC: ES0000133 LAGUNA DE PITILLAS			
Código ZEPA: ES0000133 LAGUNA DE PITILLAS			
Tipo RAMSAR: Sp - Pantanos/esteros/charcas permanentes salinas/salobres/alcalinas. 6 - Areas de almacenamiento de agua		Otros hábitat existentes: 1310, 1410, 1420 y 3150	
Situación:			
Coordenadas UTM: 30TXM165965		Geográficas: N 42° 25' 12" - W 01° 35' 15"	
Región natural: MED13		Hoja mapa SGE: 25-10 Peralta	
Término municipal: Pitillas, Santacara			
Cuenca fluvial: Ebro		Subcuenca: Río Zidacos	
Código masa subterránea	Nombre de la masa subterránea	Descripción del grupo	Tipología
No relacionado con masas de agua subterránea			

Código humedal: 240001		Número masa superficial: 20286	
Denominación: Laguna de Gallocanta			
Código LIC: ES2430043 LAGUNA DE GALLOCANTA			
Código ZEPA: ES0000017 CUENCA DE GALLOCANTA			
Tipo RAMSAR: Q - Lagos permanentes salinos/salobres/alcalinos. 3 - Zonas de riego		Otros hábitat existentes: 1310 y 1150* (mal clasificada)	
Situación:			
Coordenadas UTM: 30TXL265365		Geográficas: N 40° 58' 44" - W 01° 30' 0"	
Región natural: MED48		Hoja mapa SGE: 26-19 Calamocho	
Término municipal: Gallocanta, Berrueco, Las Cuerlas, Bello, Tornos			
Cuenca fluvial: Ebro		Subcuenca: Río Piedra	
Código masa subterránea	Nombre de la masa subterránea	Descripción del grupo	Tipología
090.087	Gallocanta	Mixtos	Carbonáticos y detríticos

Sigue ►



► Continuación

Código humedal: 513007		Número masa superficial: 20280	
Denominación: Estany de Liat			
Código LIC: ES5130004 BAISH ARAN			
Código ZEPA: ES5130004 BAISH ARAN			
Tipo RAMSAR:		Otros hábitat existentes: 3110	
Situación:			
Coordenadas UTM: 31TCH264416		Geográficas: N 42° 49' 34" - E 0° 52' 55"	
Región natural: ALP4		Hoja mapa SGE: 33-8 Isil	
Término municipal: Caneján, Alto Arán, Viella-Mitg-Arán			
Cuenca fluvial: Ebro		Subcuenca: Río Yñola	
<b>Código masa subterránea</b>	<b>Nombre de la masa subterránea</b>	<b>Descripción del grupo</b>	<b>Tipología</b>
090.034	Macizo Axial Pirenaico	Mixtos	Otros

Código humedal: 513022		Número masa superficial:	
Denominación: Estany de Baciver			
Código LIC: ES5130003 ALT PALLARS			
Código ZEPA: ES5130003 ALT PALLARS			
Tipo RAMSAR:		Otros hábitat existentes: 3110	
Situación:			
Coordenadas UTM: 31TCH348293		Geográficas: N 42° 42' 56" - E 0° 59' 16"	
Región natural: ALP4		Hoja mapa SGE: 33-8 Isil	
Término municipal: Alto Aneu			
Cuenca fluvial: Ebro		Subcuenca: Río de Ruda	
<b>Código masa subterránea</b>	<b>Nombre de la masa subterránea</b>	<b>Descripción del grupo</b>	<b>Tipología</b>
090.034	Macizo Axial Pirenaico	Mixtos	Otros

Sigue ►

► Continuación

Código humedal: 513100		Número masa superficial: 20301	
Denominación: Estany de les Mangades			
Código LIC: ES0000022 AIGÜESTORTES			
Código ZEPA: ES0000022 AIGÜESTORTES			
Tipo RAMSAR:		Otros hábitat existentes: 3110 y 3150	
Situación:			
Coordenadas UTM: 31TCH264210		Geográficas: N 42° 38' 26" - E 0° 53' 17"	
Región natural: ALP4		Hoja mapa SGE: 33-9 Esterrí de Aneu	
Término municipal: Barruera			
Cuenca fluvial: Ebro		Subcuenca: Río Noguera de Tor	
Código masa subterránea	Nombre de la masa subterránea	Descripción del grupo	Tipología
090.034	Macizo Axial Pirenaico	Mixtos	Otros

Código humedal: 513105		Número masa superficial:	
Denominación: Estany Llarg			
Código LIC: ES0000022 AIGÜESTORTES			
Código ZEPA: ES0000022 AIGÜESTORTES			
Tipo RAMSAR:		Otros hábitat existentes: 3110	
Situación:			
Coordenadas UTM: 31TCH306210		Geográficas: N 42° 38' 26" - E 0° 56' 21"	
Región natural: ALP4		Hoja mapa SGE: 33-9 Esterrí de Aneu	
Término municipal: Alto Arán			
Cuenca fluvial: Ebro		Subcuenca: Río Aigua Moix	
Código masa subterránea	Nombre de la masa subterránea	Descripción del grupo	Tipología
090.034	Macizo Axial Pirenaico	Mixtos	Otros

Sigue ►

► Continuación

Código humedal: 513110		Número masa superficial:	
Denominación: Estans de Colomers 7			
Código LIC: ES0000022 AIGÜESTORTES			
Código ZEPA: ES0000022 AIGÜESTORTES			
Tipo RAMSAR:		Otros hábitat existentes: 3150	
Situación:			
Coordenadas UTM: 31TCH302209		Geográficas: N 42° 38' 23" - E 0° 56' 04"	
Región natural: ALP4		Hoja mapa SGE: 33-9 Esterrí de Aneu	
Término municipal: Alto Arán			
Cuenca fluvial: Ebro		Subcuenca: Río Aigua Moix	
Código masa subterránea	Nombre de la masa subterránea	Descripción del grupo	Tipología
090.034	Macizo Axial Pirenaico	Mixtos	Otros

Código humedal: 513143		Número masa superficial:	
Denominación: Estany Xic			
Código LIC: ES0000022 AIGÜESTORTES			
Código ZEPA: ES0000022 AIGÜESTORTES			
Tipo RAMSAR:		Otros hábitat existentes: 3110 y 3150	
Situación:			
Coordenadas UTM: 31TCH259195		Geográficas: N 42° 37' 38" - E 0° 52' 57"	
Región natural: ALP4		Hoja mapa SGE: 33-9 Esterrí de Aneu	
Término municipal: Barruera			
Cuenca fluvial: Ebro		Subcuenca: Río Noguera de Tor	
Código masa subterránea	Nombre de la masa subterránea	Descripción del grupo	Tipología
090.034	Macizo Axial Pirenaico	Mixtos	Otros

Sigue ►

► Continuación

Código humedal: 513144		Número masa superficial:	
Denominación: Estany de Travessany			
Código LIC: ES0000022 AIGÜESTORTES			
Código ZEPA: ES0000022 AIGÜESTORTES			
Tipo RAMSAR:		Otros hábitat existentes: 3150	
Situación:			
Coordenadas UTM: 31TCH260199		Geográficas: N 42° 37' 51" - E 0° 53' 01"	
Región natural: ALP4		Hoja mapa SGE: 33-9 Esterrí de Aneu	
Término municipal: Barruera			
Cuenca fluvial: Ebro		Subcuenca: Río Noguera de Tor	
Código masa subterránea	Nombre de la masa subterránea	Descripción del grupo	Tipología
090.034	Macizo Axial Pirenaico	Mixtos	Otros

Código humedal: 513145		Número masa superficial:	
Denominación: Estany Negre			
Código LIC: ES0000022 AIGÜESTORTES			
Código ZEPA: ES0000022 AIGÜESTORTES			
Tipo RAMSAR:		Otros hábitat existentes: 3150	
Situación:			
Coordenadas UTM: 31TCH256191		Geográficas: N 42° 37' 25" - E 0° 52' 44"	
Región natural: ALP4		Hoja mapa SGE: 33-9 Esterrí de Aneu	
Término municipal: Barruera			
Cuenca fluvial: Ebro		Subcuenca: Río Noguera de Tor	
Código masa subterránea	Nombre de la masa subterránea	Descripción del grupo	Tipología
090.034	Macizo Axial Pirenaico	Mixtos	Otros

Sigue ►

► Continuación

Código humedal: 513153		Número masa superficial:	
Denominación: Estanys d'Amitges Petit			
Código LIC: ES0000022 AIGÜESTORTES			
Código ZEPA: ES0000022 AIGÜESTORTES			
Tipo RAMSAR:		Otros hábitat existentes:	
Situación:			
Coordenadas UTM: 31TCH344186		Geográficas: N 42° 37' 09" - E 0° 59' 10"	
Región natural: ALP4		Hoja mapa SGE: 33-9 Esterrí de Aneu	
Término municipal: Espot			
Cuenca fluvial: Ebro		Subcuenca: Río Espot	
Código masa subterránea	Nombre de la masa subterránea	Descripción del grupo	Tipología
090.034	Macizo Axial Pirenaico	Mixtos	Otros

Código humedal: 513171		Número masa superficial:	
Denominación: Estany Llong			
Código LIC: ES0000022 AIGÜESTORTES			
Código ZEPA: ES0000022 AIGÜESTORTES			
Tipo RAMSAR:		Otros hábitat existentes: 3150	
Situación:			
Coordenadas UTM: 31TCH318156		Geográficas: N 42° 35' 31" - E 0° 57' 19"	
Región natural: ALP4		Hoja mapa SGE: 33-9 Esterrí de Aneu	
Término municipal: Barruera			
Cuenca fluvial: Ebro		Subcuenca: Río San Nicolás	
Código masa subterránea	Nombre de la masa subterránea	Descripción del grupo	Tipología
090.034	Macizo Axial Pirenaico	Mixtos	Otros

Sigue ►

► Continuación

Código humedal: 513172		Número masa superficial:	
Denominación: Estany Negre			
Código LIC: ES0000022 AIGÜESTORTES			
Código ZEPA: ES0000022 AIGÜESTORTES			
Tipo RAMSAR:		Otros hábitat existentes: 3150	
Situación:			
Coordenadas UTM: 31TCH339151		Geográficas: N 42° 35' 15" - E 0° 58' 52"	
Región natural: ALP4		Hoja mapa SGE: 33-9 Esterrí de Aneu	
Término municipal: Espot			
Cuenca fluvial: Ebro		Subcuenca: Río San Nicolás	
Código masa subterránea	Nombre de la masa subterránea	Descripción del grupo	Tipología
090.034	Macizo Axial Pirenaico	Mixtos	Otros

Código humedal: 513175		Número masa superficial:	
Denominación: Estany Sarrader			
Código LIC: ES0000022 AIGÜESTORTES			
Código ZEPA: ES0000022 AIGÜESTORTES			
Tipo RAMSAR:		Otros hábitat existentes:	
Situación:			
Coordenadas UTM: 31TCH274146		Geográficas: N 42° 34' 59" - E 0° 54' 08"	
Región natural: ALP4		Hoja mapa SGE: 33-9 Esterrí de Aneu	
Término municipal: Barruera			
Cuenca fluvial: Ebro		Subcuenca: Río San Nicolás	
Código masa subterránea	Nombre de la masa subterránea	Descripción del grupo	Tipología
090.034	Macizo Axial Pirenaico	Mixtos	Otros

Sigue ►

► Continuación

Código humedal: 513178		Número masa superficial: 20306	
Denominación: Estany de la Llebreta			
Código LIC: ES0000022 AIGÜESTORTES			
Código ZEPA: ES0000022 AIGÜESTORTES			
Tipo RAMSAR:		Otros hábitat existentes: 3150	
Situación:			
Coordenadas UTM: 31TCH267131		Geográficas: N 42° 34' 10" - E 0° 53' 39"	
Región natural: ALP4		Hoja mapa SGE: 33-9 Esterrí de Aneu	
Término municipal: Barruera			
Cuenca fluvial: Ebro		Subcuenca: Río San Nicolás	
Código masa subterránea	Nombre de la masa subterránea	Descripción del grupo	Tipología
090.034	Macizo Axial Pirenaico	Mixtos	Otros

Código humedal: 513184		Número masa superficial:	
Denominación: Estany Trescuro de Dalt			
Código LIC: ES0000022 AIGÜESTORTES			
Código ZEPA: ES0000022 AIGÜESTORTES			
Tipo RAMSAR:		Otros hábitat existentes: 3110	
Situación:			
Coordenadas UTM: 31TCH404130		Geográficas: N 42° 34' 07" - E 01° 03' 38"	
Región natural: ALP4		Hoja mapa SGE: 33-9 Esterrí de Aneu	
Término municipal: Espot			
Cuenca fluvial: Ebro		Subcuenca: Río Peguera	
Código masa subterránea	Nombre de la masa subterránea	Descripción del grupo	Tipología
090.034	Macizo Axial Pirenaico	Mixtos	Otros

Sigue ►

► Continuación

Código humedal: 513185		Número masa superficial:	
Denominación: Estany Trescuro de Baix			
Código LIC: ES0000022 AIGÜESTORTES			
Código ZEPA: ES0000022 AIGÜESTORTES			
Tipo RAMSAR:		Otros hábitat existentes: 3110	
Situación:			
Coordenadas UTM: 31TCH405130		Geográficas: N 42° 34' 07" - E 01° 03' 42"	
Región natural: ALP4		Hoja mapa SGE: 33-9 Esterrí de Aneu	
Término municipal: Espot			
Cuenca fluvial: Ebro		Subcuenca: Río Peguera	
Código masa subterránea	Nombre de la masa subterránea	Descripción del grupo	Tipología
090.034	Macizo Axial Pirenaico	Mixtos	Otros

Código humedal: 513186		Número masa superficial:	
Denominación: Estany de Dellui			
Código LIC: ES0000022 AIGÜESTORTES			
Código ZEPA: ES0000022 AIGÜESTORTES			
Tipo RAMSAR:		Otros hábitat existentes: 3150	
Situación:			
Coordenadas UTM: 31TCH316128		Geográficas: N 42° 34' 01" - E 0° 57' 13"	
Región natural: ALP4		Hoja mapa SGE: 33-9 Esterrí de Aneu	
Término municipal: Barruera			
Cuenca fluvial: Ebro		Subcuenca: Río San Nicolás	
Código masa subterránea	Nombre de la masa subterránea	Descripción del grupo	Tipología
090.034	Macizo Axial Pirenaico	Mixtos	Otros

Sigue ►



## ▶ Continuación

Código humedal: 513211		Número masa superficial:	
Denominación: Estany Colomina de Dalt			
Código LIC: ES0000022 AIGÜESTORTES			
Código ZEPA: ES0000022 AIGÜESTORTES			
Tipo RAMSAR:		Otros hábitat existentes: 3110	
Situación:			
Coordenadas UTM: 31TCH353096		Geográficas: N 42° 32' 17" - E 0° 59' 59"	
Región natural: ALP4		Hoja mapa SGE: 33-9 Esterrí de Aneu	
Término municipal: Torre de Capdella			
Cuenca fluvial: Ebro		Subcuenca: Río Flamisell	
Código masa subterránea	Nombre de la masa subterránea	Descripción del grupo	Tipología
090.034	Macizo Axial Pirenaico	Mixtos	Otros

Código humedal: 513213		Número masa superficial:	
Denominación: Estany Frescau			
Código LIC: ES0000022 AIGÜESTORTES			
Código ZEPA: ES0000022 AIGÜESTORTES			
Tipo RAMSAR:		Otros hábitat existentes:	
Situación:			
Coordenadas UTM: 31TCH366093		Geográficas: N 42° 32' 07" - E 01° 0' 56"	
Región natural: ALP4		Hoja mapa SGE: 33-9 Esterrí de Aneu	
Término municipal: Torre de Capdella			
Cuenca fluvial: Ebro		Subcuenca: Río San Antonio	
Código masa subterránea	Nombre de la masa subterránea	Descripción del grupo	Tipología
090.034	Macizo Axial Pirenaico	Mixtos	Otros

Sigue ▶

► Continuación

Código humedal: 513215		Número masa superficial: 20310	
Denominación: Estany Gran del Pessó			
Código LIC: ES0000022 AIGÜESTORTES			
Código ZEPA: ES0000022 AIGÜESTORTES			
Tipo RAMSAR:		Otros hábitat existentes:	
Situación:			
Coordenadas UTM: 31TCH287088		Geográficas: N 42° 32' 51" - E 0° 55' 11"	
Región natural: ALP4		Hoja mapa SGE: 33-9 Esterrí de Aneu	
Término municipal: Barruera			
Cuenca fluvial: Ebro		Subcuenca: Río Bohí	
Código masa subterránea	Nombre de la masa subterránea	Descripción del grupo	Tipología
090.034	Macizo Axial Pirenaico	Mixtos	Otros

Código humedal: 513216		Número masa superficial:	
Denominación: Estany Xic del Pessó			
Código LIC: ES0000022 AIGÜESTORTES			
Código ZEPA: ES0000022 AIGÜESTORTES			
Tipo RAMSAR:		Otros hábitat existentes: 3150	
Situación:			
Coordenadas UTM: 31TCH281087		Geográficas: N 42° 31' 48" - E 0° 54' 45"	
Región natural: ALP4		Hoja mapa SGE: 33-9 Esterrí de Aneu	
Término municipal: Barruera			
Cuenca fluvial: Ebro		Subcuenca: Río Bohí	
Código masa subterránea	Nombre de la masa subterránea	Descripción del grupo	Tipología
090.034	Macizo Axial Pirenaico	Mixtos	Otros

Sigue ►

► Continuación

Código humedal: 513285		Número masa superficial:	
Denominación: Estany Gran de la Pera			
Código LIC:			
Código ZEPA:			
Tipo RAMSAR:		Otros hábitat existentes: 3110	
Situación:			
Coordenadas UTM: 31TCH844016		Geográficas: N 42° 27' 58" - E 01° 35' 50"	
Región natural: ALP4		Hoja mapa SGE: 35-10 Bellver de Cerdanya	
Término municipal: Llés			
Cuenca fluvial: Ebro		Subcuenca: Río Aransa	
Código masa subterránea	Nombre de la masa subterránea	Descripción del grupo	Tipología
090.034	Macizo Axial Pirenaico	Mixtos	Otros

Código humedal: 513286		Número masa superficial:	
Denominación: Estany Petit de la Pera			
Código LIC:			
Código ZEPA:			
Tipo RAMSAR:		Otros hábitat existentes: 3110	
Situación:			
Coordenadas UTM: 31TCH847014		Geográficas: N 42° 27' 51" - E 01° 36' 04"	
Región natural: ALP4		Hoja mapa SGE: 35-10 Bellver de Cerdanya	
Término municipal: Llés			
Cuenca fluvial: Ebro		Subcuenca: Río Aransa	
Código masa subterránea	Nombre de la masa subterránea	Descripción del grupo	Tipología
090.034	Macizo Axial Pirenaico	Mixtos	Otros

Cuencas Internas de Catalunya (código 101)			
Código humedal: 513292		Número masa superficial: 20321	
Denominación: Estany de Montcortés			
Código LIC: ES5130019 ESTANY DE MONTCORTÈS			
Código ZEPA:			
Tipo RAMSAR:		Otros hábitat existentes: (3190)	
Situación:			
Coordenadas UTM: 31TCG349886		Geográficas: N 42° 20' 56" - E 01° 0' 03"	
Región natural: ALP1		Hoja mapa SGE: 33-11 Tremp	
Término municipal: Baix Pallars			
Cuenca fluvial: Ebro		Subcuenca: Río Noguera Pallaresa	
Código masa subterránea	Nombre de la masa subterránea	Descripción del grupo	Tipología
090.034	Macizo Axial Pirenaico	Mixtos	Otros

Demarcación hidrográfica de Baleares (código 111)			
Código humedal: 531015		Número masa superficial:	
Denominación: Morella			
Código LIC: ES0000233 D'ADDAIA A S'ALBUFERA			
Código ZEPA: ES0000233 D'ADDAIA A S'ALBUFERA			
Tipo RAMSAR:		Otros hábitat existentes:	
Situación:			
Coordenadas UTM: 31TFE071273		Geográficas: N 39° 59' 43" - E 04° 15' 02"	
Región natural: MED49		Hoja mapa SGE: 43-25 Mahon	
Término municipal: Maó			
Cuenca fluvial: Baleares		Subcuenca:	
Código masa subterránea	Nombre de la masa subterránea	Descripción del grupo	Tipología
No relacionado con masas de agua subterránea			

Sigue ►

► Continuación

Código humedal: 531032		Número masa superficial:	
Denominación: Fonts de n'Alis			
Código LIC: ES0000145 MONDRAGÓ			
Código ZEPA: ES0000145 MONDRAGÓ			
Tipo RAMSAR:		Otros hábitat existentes: 1150*	
Situación:			
Coordenadas UTM: 31SED164562		Geográficas: N 39° 21' 16" - E 03° 11' 24"	
Región natural: MED49		Hoja mapa SGE: 40-28, 40-29 Felanitx	
Término municipal: Santanyí			
Cuenca fluvial: Baleares		Subcuenca: Torrent de ses Coves des Rei	
Código masa subterránea	Nombre de la masa subterránea	Descripción del grupo	Tipología
18.20.M1	Santanyí	Carbonáticos	Sedimentarios tabulares

Código humedal: 531033		Número masa superficial:	
Denominación: S'Amarador			
Código LIC: ES5310030 COSTA DE LLEVANT			
Código ZEPA:			
Tipo RAMSAR:		Otros hábitat existentes: 1150*	
Situación:			
Coordenadas UTM: 31SED161559		Geográficas: N 39° 21' 07" - E 03° 11' 11"	
Región natural: MED49		Hoja mapa SGE: 40-28, 40-29 Felanitx	
Término municipal: Santanyí			
Cuenca fluvial: Baleares		Subcuenca: T. de s'Amarador	
Código masa subterránea	Nombre de la masa subterránea	Descripción del grupo	Tipología
18.20.M1	Santanyí	Carbonáticos	Sedimentarios tabulares

**Demarcación hidrográfica de Canarias (código 121)**

No se han citado

### 2.3. IDENTIFICACIÓN DE MASAS DE AGUA SUPERFICIALES

Identificación de masas de agua superficiales según la base de datos de la Dirección General del Agua del MARM:

#### Región 1: Mediterránea

- Código Masa 20286. Laguna de Gallocanta.
- Código Masa 20311. Laguna de Pitillas.
- Código Masa 20334. Laguna de la Atalaya.
- Código Masa 20362. Laguna de Fuente de Piedra.
- Código Masa 20363. Laguna Dulce.
- Código Masa 20365. Albufera Nueva.
- Código Masa 20385. Laguna Nava Grande.
- Código Masa 20405. Laguna del Prado.
- Código Masa 20518. Parque Natural de l'Albufera de Valencia.
- Código Masa 20661. Tablas de Daimiel.

#### Región 2: Atlántica

No se han citado.

#### Región 3: Macaronésica

No se han citado.

#### Región 4: Alpina:

- Código Masa 20280. Estany de Liat.
- Código Masa 20301. Estany de les Mangades.
- Código Masa 20306. Estany de la Llebre.
- Código Masa 20310. Estany del Gran Pessó.

### 2.4. IDENTIFICACIÓN DE MASAS DE AGUA SUBTERRÁNEAS

Son numerosos los ecosistemas leníticos correspondientes a este tipo vinculados a masas de agua subterránea. No se dispone de información para confirmar el grado de dependencia del humedal de las aguas subterráneas, excepto en los siguientes casos (Durán *et al.*, 2004):

- a) Tablas de Daimiel (422024): en condiciones naturales, previas a la sobreexplotación del acuífero

subyacente, éstas tenían una dependencia alta de masas de agua subterránea. Sobre este humedal existe abundante documentación sobre estudios hidrogeológicos de detalle.

- b) Laguna del Prado (422041): dependencia baja de masas de agua subterránea.
- c) Laguna de Fuente de Piedra (617004): dependencia alta de masas de agua subterránea.
- d) Albufera de Valencia (523003): dependencia media de masas de agua subterránea.
- e) Laguna de Gallocanta (240001): dependencia alta de masas de agua subterránea.

### 2.5. ESPECIES INCLUIDAS EN LOS ANEXOS II, IV Y V DE LA DIRECTIVA 92/43/CEE, DEL HÁBITAT 3140

**Nota:** las aportaciones realizadas por las sociedades de especies con respecto a las especies incluidas en los anexos II, IV y V de la Directiva de Hábitats y anexo I de la Directiva de Aves, se han incluido en la ficha general del grupo 31.

### 2.6. ESPECIES CARACTERÍSTICAS Y DIAGNÓSTICAS DEL TIPO DE HÁBITAT DE INTERÉS COMUNITARIO 3140

**Nota:** las aportaciones realizadas por las sociedades de especies con respecto a las especies características y diagnósticas, se han incluido en la ficha general del grupo 31.

### 2.7. IDENTIFICACIÓN Y EVALUACIÓN DE LAS ESPECIES TÍPICAS DEL HÁBITAT 3140

**Nota:** las aportaciones realizadas por las sociedades de especies con respecto a la identificación y evaluación de las especies típicas del hábitat 3140 se han incluido en la ficha general del grupo 31.

**NOTA**

### **3. BIBLIOGRAFÍA CIENTÍFICA DE REFERENCIA**

La bibliografía citada en esta ficha se encuentra en la lista bibliográfica del apartado 6 de la ficha general del grupo 31.