



NOTRE SÉLECTION

Le ministère de l'Agriculture, de la Pêche et de l'Alimentation lance le Système national d'information sur le commerce du bois en Espagne « Lignum ».

MAPA, 26/11/2018 - [LIEN VERS L'ARTICLE](#)

La Conférence sectorielle sur l'agriculture et le développement rural du MAPA approuve le nouveau Plan national de vérification de la légalité du bois mis sur le marché.

MAPA, 08/10/2018 - [LIEN VERS L'ARTICLE](#)

L'Espagne participe à la conférence mondiale sur la criminalité forestière.

MAPA, 10/09/2018 - [LIEN VERS L'ARTICLE](#)
INTERPOL, 10/09/2018 - [LIEN VERS L'ARTICLE](#)

MAPA, 26/09/2018



ACTUALITÉS

EFI-FLEGT, 19/10/2018



L'Union européenne et le Vietnam signent un accord de partenariat volontaire FLEGT pour lutter contre l'exploitation forestière illégale et pour promouvoir le commerce de bois légal

[LIEN VERS L'ARTICLE](#)

COM, 05/10/2018



La Comisión Europea adopta el Informe 2017 de EUTR

[LIEN VERS L'ARTICLE](#)

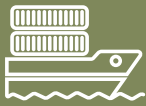


Campagne 2019 de présentation des déclarations responsables sur le bois mis sur le marché

Du 1er janvier au 31 mars 2019, les opérateurs RBUE peuvent présenter les déclarations responsables 2018 via l'application informatique « EUTR », gratuite et en ligne, qui, comme l'année dernière facilite l'application des lois espagnoles et européennes en matière de légalité du commerce du bois et des produits qui en sont dérivés.

Les propriétaires forestiers, les marchands de bois et les entreprises importatrices doivent présenter avant le 31 mars une déclaration responsable contenant les informations relatives aux produits en bois qu'ils ont mis sur le marché au cours de l'année précédente auprès de l'autorité compétente autonome correspondant à l'endroit où se trouve leur domicile ou leur siège social.

L'application informatique en ligne EUTR est disponible pour effectuer ladite déclaration : <https://servicio.mapama.gob.es/eutr/>.



Importations à risque

Le risque d'importation de bois issu d'une récolte illégale de teck du Myanmar et de bois d'ipé du Brésil reste élevé

Lors des réunions tenues le 27 septembre et le 7 décembre 2018, le **Groupe d'experts FLEGT-RBUE de l'Union européenne** a maintenu son avis sur les importations de bois de teck provenant du Myanmar exploitées avant 2017 : il est impossible pour les opérateurs d'atténuer de manière satisfaisante le risque d'exploitation forestière illégale. Les garanties, les preuves et les indices qu'ont reçus les autorités compétentes des États membres n'ont pas été suffisants pour pouvoir attester le respect de l'obligation de diligence raisonnée du RBUE.

En ce sens, l'autorité compétente allemande, l'Agence fédérale de l'agriculture et de l'alimentation (BLE), a publié un **communiqué de presse** le 13 juin 2018 au sujet du risque élevé d'importation de teck provenant du Myanmar. Dans ce communiqué, il est souligné qu'en raison du taux élevé de déforestation associé au niveau élevé de corruption dans le pays, le risque d'importer au sein de l'UE du bois ou des produits dérivés du bois extraits illégalement n'est pas négligeable pour les opérateurs.

En outre, lors de la réunion du 7 septembre 2018, le **Groupe d'experts FLEGT-RBUE de l'Union européenne** a adopté les conclusions sur le Brésil.

Dans le cadre de cette rencontre, il a été précisé qu'il existe une surestimation des volumes de bois précieux disponibles pour l'exploitation, notamment en ce qui concerne le bois d'ipé (*Tabebuia impetiginosa* et *T. serratifolia*), mais aussi d'autres essences comme le Massaranduba et l'Angelim vermelho, qui a lieu en particulier dans des concessions proches de zones protégées. Cette situation est aggravée en raison du risque élevé de corruption et du rapport avec les délits commis contre les droits des peuples autochtones et dans le cadre de situations de travail dans des conditions proches de l'esclavage.

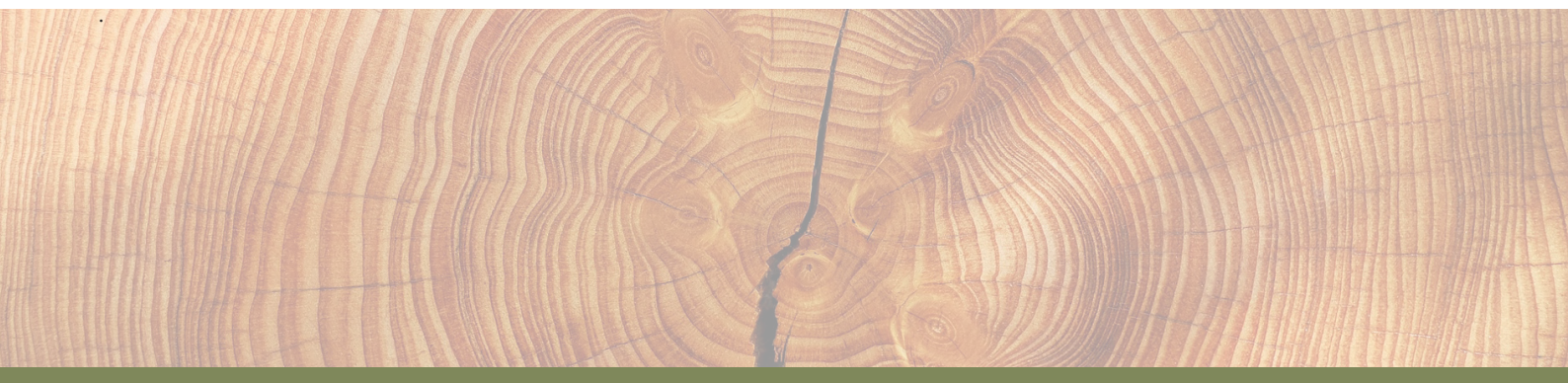
Cela se produit principalement dans le bassin brésilien de l'Amazone, dans les états de Rondônia, de Pará, de Mato Grosso et d'Amazonas.

C'est pourquoi les opérateurs qui importent du bois de l'Amazonie brésilienne doivent prendre des mesures d'atténuation du risque pertinentes, sans s'appuyer uniquement sur la vérification de documents mais plutôt en effectuant également des contrôles factuels effectués par des tiers.

Situation compliquée en Ukraine

Deux études indépendantes ont mis en évidence l'ampleur de la corruption et de l'illégalité dans le secteur ukrainien du bois, qui avait été mis en lumière pour la première fois en juillet 2018 dans un rapport d'**EarthSight**.

Au cours de 2017 et de 2018, l'Ukraine a renforcé sa lutte contre l'exploitation forestière illégale et l'Union européenne coopère avec le pays dans le cadre de sa réforme du secteur forestier. Toutefois, en attendant que la situation s'améliore, il est recommandé aux opérateurs de renforcer leur analyse du risque et l'atténuation des risques lorsqu'ils effectuent des échanges commerciaux de bois provenant de ce pays





Actions en faveur du respect de la #maderalegal

Le MAPA travaille à plusieurs niveaux afin d'optimiser l'effectivité de la loi et de garantir le respect des réglementations forestières, commerciales et sociales associées à la consommation de bois.

Coordination internationale

- ▶ **Groupe d'experts FLEGT-RBUE de la Commission européenne.** Bruxelles, les 27 septembre et 7 décembre 2018. Réunions de la Commission avec les 28 États membres en vue d'unifier les critères d'application du règlement FLEGT et RBUE au sein de l'UE. ([voir](#) informations sur les réunions du groupe)
- ▶ **Séminaire technique UE-Indonésie sur l'application de l'accord de partenariat volontaire FLEGT.** Bruxelles, le 13 novembre 2018. Échange d'expériences sur la mise en œuvre du système de licences FLEGT d'Indonésie et son accueil en Europe.
- ▶ **Procédure internationale ARBRE (Application du Règlement Bois en Réseau d'Échange).** Hambourg (Allemagne), les 11 et 12 octobre 2018. Analyse de l'évolution des 5 dernières années depuis le lancement du Règlement RBUE de l'Union européenne.
- ▶ **Conférence mondiale sur la criminalité forestière.** Lyon, le 10 septembre 2018. Analyse de moyens permettant d'impulser la sécurité forestière à l'échelle mondiale moyennant l'innovation technologique et une plus grande coopération policière internationale.

Coordination nationale

- ▶ **Conférence sectorielle sur l'agriculture et le développement rural du MAPA.** Madrid, le 8 octobre 2018. Approbation du nouveau plan national de vérification de la légalité du bois mis sur le marché.



Communication en faveur de la #maderalegal

Nous promouvons et nous participons à différents cours pour informer des obligations du RBUE

- ▶ **Législation, vérification et inspection phytosanitaire : harmonisation des procédures.** En ligne, le 21 novembre 2018, présentation du Système de licences FLEGT : activités de vérification et principes d'identification du bois dans le cadre d'échanges commerciaux.
- ▶ **Journée d'application du Règlement RBUE en Espagne par le SEPRONA.** MAPA et Guardia Civil, Madrid, le 26 septembre 2018. Formation pour la Guardia Civil en vue de la campagne d'inspections RBUE qui aura lieu début 2019.
- ▶ **Cours Durabilité et légalité des produits forestiers, Règlement RBUE. La certification forestière PEFC dans les Objectifs de développement durable.** PEFC Espagne dans le cadre du Projet Innova Verde. Madrid, le 12 décembre 2018. Participation MAPA. Connaître le règlement RBUE et le rôle de la certification forestière pour garantir la légalité, la durabilité et la traçabilité du bois.

EWS



Bulletins d'actualités internationales du RBUE

** Le contenu de ces bulletins reflète l'avis des auteurs. Le MAPA se dégage de toute responsabilité pour l'utilisation qui peut être faite des informations qu'ils contiennent.*

► Notes d'information de l'Union Européenne

Juin août 2018 – [Voir bulletin](#)

Septembre 2018 – octobre 2018 – [Voir bulletin](#)

► Noticias EUTR

Client Earth, juin-octobre 2018 – [Voir bulletin](#)



Vous avez des doutes sur l'application des règlements #FLEGT et #EUTR ?
Le @mapagob lance #LIGNUM, le système national d'information sur le commerce du bois en #España #maderalegal

<https://twitter.com/mapagob/status/1068865811442540545>

Plus d'informations

https://www.mapa.gob.es/es/desarrollo-rural/temas/politica-forestal/Madera_Legal_FLEGT_EUTR/

« Si vous souhaitez vous abonner au Bulletin d'informations Noticias Madera Legal [Actualités bois légal] et recevoir des informations du MAPA sur l'application de la réglementation sur le commerce du bois en Espagne, vous pouvez le demander en cliquant ici : **ALTA BOLETÍN [SOUSCRIPTION BULLETIN]**. Si le lien ne marche pas, vous pouvez envoyer un courriel avec vos coordonnées à l'adresse maderalegal@mapama.es en saisissant dans l'objet « Alta boletín de la madera » [Souscription bulletin du bois] ».

Informations sur la politique de protection des données à caractère personnel [ici](#) »



GOBIERNO
DE ESPAÑA

MINISTERIO
DE AGRICULTURA, PESCA
Y ALIMENTACIÓN



Sistema estatal de información de
comercio de madera en España



AGENDA
2030