

CR

LABIATAE

*Stachys maritima* Gouan



Estàquia marítima

**Críticamente amenazada a causa de la fortísima regresión sufrida por la transformación del litoral, y en particular de las playas y dunas naturales, en el último siglo. Los escasos núcleos actuales presentan fenómenos de erosión genética, fragmentación y tamaño poblacional muy reducido. No cuenta con medidas de conservación efectivas.**

C. Barriocanal

#### Datos generales

**Altitud:** 0-10 (100) m  
**Hábitat:** Dunas litorales o raramente interiores.  
**Fitosociología:** *Ammophilion/Crucianellion*  
**Biotipo:** Hemcriptófito  
**Biología reproductiva:** Alógama parcialmente autocompatible  
**Floración:** (III) V-VI (X)  
**Fructificación:** VI-VII (VIII)  
**Expresión sexual:** Hermafrodita  
**Polinización:** Entomófila principalmente  
**Dispersión:** No evidente  
**Nº cromosómico:** 2n=34  
**Reproducción asexual:** Multiplicación vegetativa por estolones

#### Identificación

Herbácea perenne, tomentosa, formadora de rosetas foliares y productora de inflorescencias de hasta 10-30 (35) cm, erectas o ascendentes. Hojas de 10-30 x 6-20 mm, de oblongas a ovas, obtusas en el ápice y cuneadas u oblongas en la base, pecioladas, crenadas, tomentosas. Verticilastros con (3) 4-6 flores. Cáliz de 5-10 mm, tomentoso. Corola de 12-14 mm, amarillo pálido o amarillo limón claro, tomentosa; labio superior de 4-5 mm, el inferior, de 5-6 mm. (1) 2-4 núculas de un gris oscuro.

#### Distribución

Circunmediterránea. Ausente en Baleares. En la Península Ibérica, citada del litoral de Tarragona y Barcelona; en la actualidad, restringida a unas pocas playas del Empordà (Gerona).

#### Biología

Estructura poblacional en núcleos de varios *ramets* conectados entre sí que permiten la dispersión en el espacio y en el tiempo en los ambientes dunares móviles, con escasos episodios de reclutamiento de nuevas plántulas. Polinización cruzada por insectos y en menor proporción por autopolinización.

#### Hábitat

Dunas litorales, principalmente en el segundo cordón (*Crucianelletum maritimae*), aunque la estructura dislocada de la topografía y vegetación actuales no permite una adscripción clara. Excepcionalmente en arenales interiores de origen marítimo (Montgrí).

#### Demografía

Los censos realizados en 2001 y en 2005 arrojan un número total de c. 200 adultos reproductores (rosetas en floración), con fuertes oscilaciones en las poblaciones (en algunas no es visible ningún individuo durante 1-2 años). Dos poblaciones (de un total de 9) albergan el 75 % de los individuos.

### Amenazas

A la reducción del área de ocupación y extensión de presencia sufrida durante el último siglo (c. 90%<sup>1</sup>, donde ya se propone la categoría CR), debida a la total transformación/desaparición de los ecosistemas litorales dunares mediterráneos, debe sumarse la presión actual debida a actividades turísticas (urbanización, frecuentación -bañistas, turismo de aventura, vehículos todoterreno-), pérdida de calidad del hábitat (nivelación de dunas, aporte de tierras, extracción de arena), competencia por especies exóticas (*Carpobrotus edulis*, principalmente) y reducido tamaño de los núcleos poblacionales remanentes (que conforman poblaciones poco viables, erosionadas genéticamente y tendentes a la extinción<sup>2</sup>).

### Conservación

Algunas poblaciones se hallan en espacios protegidos (P. Natural Aiguamolls Alt Empordà y PEIN Aiguamolls Baix Empordà) y otras podrían formar parte del proyecto de ampliación de zonas Natura 2000 propuesto por la Generalitat de Catalunya.

### Medidas propuestas

Inclusión en el CNEA (en peligro de extinción) y en la proyectada lista roja de Cataluña. Vallado discreto y control de accesos a playas. Plan de recuperación en zonas protegidas y ampliaciones, que incluya seguimiento demográfico a medio plazo y análisis de oportunidad de eventuales reintroducciones, introducciones o refuerzos poblacionales. Cultivo en jardines botánicos y conservación en bancos de germoplasma. Plan de educación ambiental en el ámbito más amplio de conservación de la flora litoral.

### Ficha Roja

#### Categoría UICN para España:

CR A1c+4c;  
B1ab(i,ii,iii,iv,v)+2(i,ii,iii,iv,v);  
C1+2a(ii)

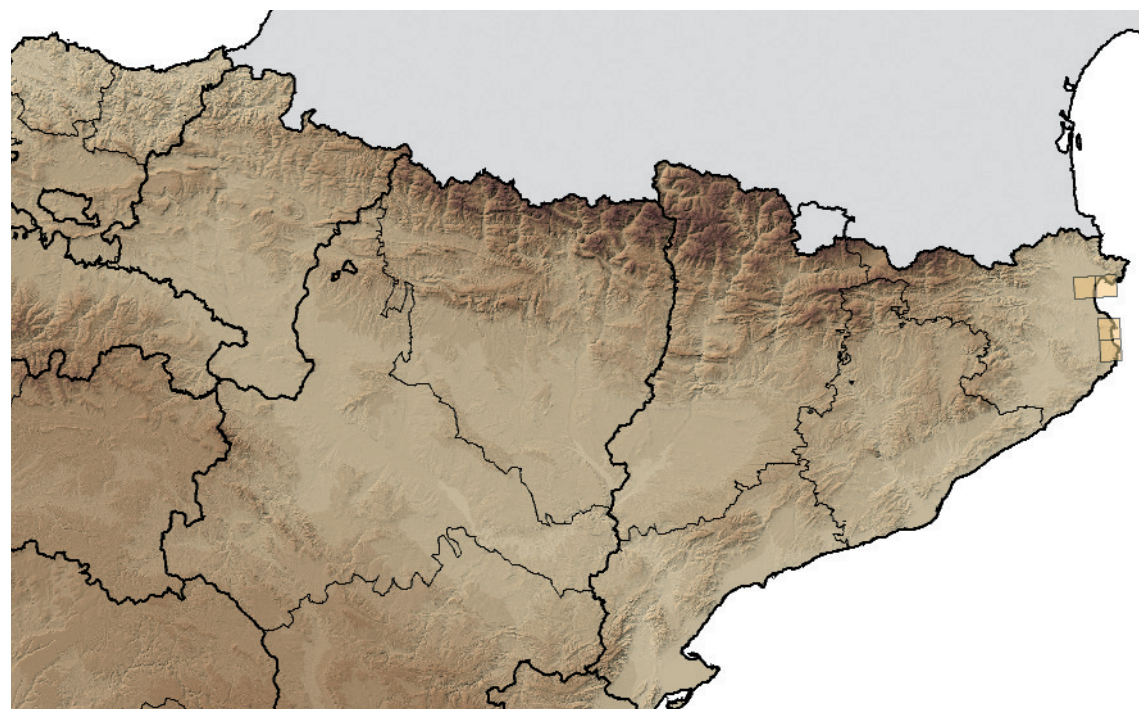
#### Categoría UICN mundial:

No evaluada

#### Figuras legales de protección:

No existen

| POBLACIÓN                                 | INDIVIDUOS | PRESENCIA (UTM 1x1 km) | AMENAZAS  |
|---|------------|------------------------|---|
| Bahía de Roses (Ge) 2                     | 77 (E)     | 3                      | Actividades turísticas (sobrefrecuentación, deportes de aventura y playa), urbanización o competencia con especies exóticas, que comportan pérdida o degradación del hábitat y fragmentación. Escaso tamaño poblacional.                        |
| Dunas interiores del Montgrí (Ge) 321 (E) |            | 3                      | Regeneración forestal y alteración del hábitat (acceso motorizado, vertedero). Escaso tamaño poblacional.   |
| Bahía de Pals (Ge) 3                      | 119 (E)    | 4                      | Actividades turísticas (sobrefrecuentación, deportes de aventura y playa), urbanización o competencia con especies exóticas, que comportan pérdida o degradación del hábitat y fragmentación. Escaso tamaño poblacional y temporales marítimos. |



### Corología

|                               |    |
|-------------------------------|----|
| UTM 1x1 visitadas:            | 46 |
| UTM 1x1 confirmadas:          | 10 |
| Poblaciones confirmadas:      | 8  |
| Poblaciones estudiadas:       | 8  |
| Poblaciones nuevas:           | 0  |
| Poblaciones extintas:         | 0  |
| Poblaciones espontáneas:      | 8  |
| Poblaciones restituidas s.l.: | 0  |
| Poblaciones no confirmadas:   | 1  |
| Poblaciones no visitadas:     | 0  |
| Poblaciones descartadas:      | 0  |



Referencias: [1] BARRIOCANAL (2005); [2] BARRIOCANAL & BLANCHÉ (2002); BLANCHÉ (2005); GESTI (2000); LÓPEZ-PUJOL *et al.* (2003)

Autores: J. MOLERO, A. ROVIRA, J. SIMON, M. BOSCH, J. LÓPEZ-PUJOL, M.R. ORELLANA, C. BARRIOCANAL Y C. BLANCHÉ.

Agradecimientos: J. Font (Universitat de Girona).