

PLUMBAGINACEAE

CR

*Limonium spectabile* (Svent) Kunkel & Sunding



Siempreviva

Especie con un área de distribución muy reducida. El escaso número de individuos, la inestabilidad geológica y el continuo pastoreo hacen que la especie se encuentre al borde de la extinción.

B. Rodríguez

Datos generales

**Altitud:** 5-400 m

**Hábitat:** Pequeñas repisas orientadas al suroeste sometidas a una elevada insolación, salinidad y con escaso desarrollo de suelo

**Fitosociología:** *Frankenio ericifoliae-Astidamietum latifoliae*, *Aeonio-Euphorbion canariensis*<sup>1</sup>

**Biotipo:** Caméfito

**Biología reproductiva:** Presumiblemente alógama

**Floración:** III-V

**Fructificación:** V-VIII

**Expresión sexual:** Hermafrodita

**Polinización:** Entomófila

**Dispersión:** Anemocora alada

**Nº cromosómico:** 2n = 14<sup>2</sup>

**Identificación**

Sufrútice de 20-50 cm de altura. Hojas pinnatisectas, ovado-lanceoladas, glabras, excepto el margen subciliado, con recubrimiento céreo. Inflorescencia en panícula, multiflora; escapo glabro, áptero. Flores geminadas, tríadas o solitarias. Brácteas exteriores pergaminosas, de color marrón. Cáliz glabro, malva intenso y limbo con ángulos obtusos y crenados. Corola blanca.

**Distribución**

Endemismo tinerfeño (Islas Canarias) refugiado en pequeños andenes de los acantilados de Teno. Presenta tres poblaciones bien definidas y separadas aproximadamente por un kilómetro.

**Biología**

Taxón hermafrodita, presumiblemente alógamo y entomófilo. La floración ocurre de forma homogénea a partir del mes de marzo y fructifica hasta el mes de agosto. La estructura floral actúa de complejo dispersor (anemocoria alada), alojando las semillas en su interior.

**Hábitat**

El hábitat se caracteriza por presentar una gran insolación, altas temperaturas y elevada salinidad tanto edáfica como atmosférica. Estas condiciones asociadas a la escasez de suelo hacen que sea un medio muy hostil. Las poblaciones se asientan desde los 5 hasta los 400 m en zonas de pendiente moderada hasta extraplomos del acantilado. Las especies acompañantes más comunes son: *Hyparrhenia hirta*, *Vieraea laevigata*, *Polycapaea carnosae*, *Lavandula buchii*, *Astydamia latifolia*, *Aeonium pseudourbicum* y *Crambe* cf. *laevigata*.

**Demografía**

En las diferentes visitas realizadas a las poblaciones, se han observado más de la mitad de los individuos con estructuras reproductoras. El número de ejemplares juveniles (1-2 años) es bastante notable. El área de ocupación de la especie es de aproximadamente de 6.600 m<sup>2</sup>.

### Amenazas

La presencia del taxón relegado a zonas inaccesibles del acantilado nos hace suponer que ha estado sometido a una fuerte presión ganadera. Los censos realizados sobre ganado no tabulado (cabras y ovejas) muestran cifras superiores al centenar de ejemplares en las “zonas de uso restringido” del Espacio Natural donde se emplaza. No obstante, se desconoce si existen otros fenómenos intrínsecos que afecten a la dinámica poblacional. Los núcleos más próximos al nivel del mar están sometidos a continuos desprendimientos y escorrentías de la parte superior del acantilado, traducándose en un deterioro del hábitat.

### Conservación

Sus poblaciones se encuentran incluidas en el Parque Rural de Teno (LIC) y su hábitat está registrado en la Directiva 92/43/CEE. Se han depositado semillas en el Jardín Botánico Viera y Clavijo.

### Medidas propuestas

Conservar semillas de todas las poblaciones en Bancos de Germoplasma. Erradicación de ganado no tabulado. Ampliar la “zona de uso restringido” del Espacio Natural, desde el Barranco de Masca hasta Barranco del Jurado, quedando así incluidos todos los efectivos del taxón en este sector. Seguimiento de poblaciones. Estudios de la biología reproductiva. Realización de parcelas control para conocer la dinámica poblacional de la especie. Estudios genéticos que avalen futuras reintroducciones en su hábitat potencial.

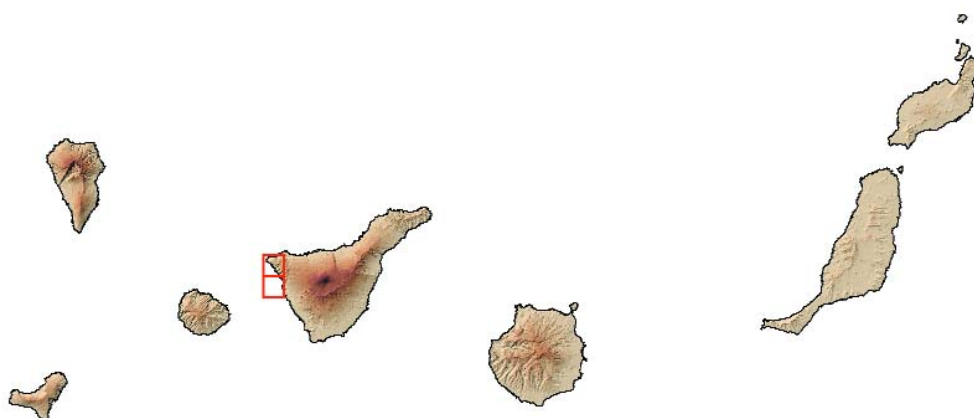
### Ficha Roja

**Categoría UICN para España:**  
CR B2ab(ii,iii,v)  
**Categoría UICN mundial:** Ídem  
**Figuras legales de protección:**  
Berna, DH (prioritaria), CNEA (E),  
Canarias (E), Orden Gobierno  
Canarias 20/2/91 (Anexo I)

POBLACIÓN	INDIVIDUOS	PRESENCIA (UTM 1x1 km)	AMENAZAS
Guergue (Tf)	13 (D)	1	Pastoreo y desprendimientos
La Fortaleza (Tf)	43 (D)	1	Pastoreo y desprendimientos
Bco. Seco (Tf)	104 (D)	1	Pastoreo y desprendimientos

### Corología

UTM 1x1 visitadas:	3
UTM 1x1 confirmadas:	3
Poblaciones confirmadas:	3
Poblaciones nuevas:	0
Poblaciones extintas:	0
Poblaciones restituidas:	0
Poblaciones no confirmadas:	0
Poblaciones no visitadas:	0
Poblaciones descartadas:	0



**Referencias:** [1] BELTRÁN *et al.* (1999); [2] ARDÉVOL *et al.* (1993).

**Agradecimientos:** Katia Martín y Francisco González.

**Autores:** A. ACEVEDO, B. RODRÍGUEZ, A. RODRÍGUEZ, M. SIVERIO y F. SIVERIO.