

EN PLUMBAGINACEAE
Limonium subglabrum Erben



G. Blanca

Datos generales

Altitud: 700-800 m
Hábitat: Taludes, cunetas y ramblas en lugares salinos y yesosos
Fitosociología: *Lygeo-Limonion furfuracei*
Biotipo: Hemicriptófito
Biología reproductiva: Alógama
Floración: VII-IX
Fructificación: VIII-X
Expresión sexual: Hermafrodita
Polinización: Entomófila
Dispersión: Anemocora alada, zoobolocora
Nº cromosómico: 2n = 26¹
Reproducción asexual: Semillas apomícticas

Identificación

Hierba vivaz, glabra, de (10) 15-95 cm. Hojas basales, simples, enteras, pecioladas. Inflorescencia en panícula de espigas, de contorno lanceolado; espigas formadas por espiguillas de 2-3 flores, rodeadas por 3 brácteas. Flores hermafroditas, actinomorfas; pétalos 5, libres, violáceos a rojizopálidos; estambres 5. Ovario súpero, con 5 estilos. Fruto capsular, monospermo, encerrado en el cáliz.

Distribución

Endemismo de las margas y yesos de La Malá (Granada).

Biología

Hemicriptófito plurienal. La floración acontece fundamentalmente en verano y la fructificación a principios de otoño. Flores hermafroditas polinizadas por insectos. La dispersión de las semillas es anemocora y zoobolocora, aunque no tiene gran alcance. Existe una elevada tasa de apomixis. Como es habitual en este género, es frecuente la hibridación con otras especies que viven próximas. Se produce una gran cantidad de flores y frutos por inflorescencia; el porcentaje de germinación observado no fue muy alto (21,6%) debido a infecciones fúngicas^{2,3}.

Endemismo halonitrófilo de área reducida, que habita en zonas muy antropizadas. Como es habitual en el género *Limonium*, la hibridación con otras especies supone una amenaza seria para su conservación. Protegida por la legislación andaluza.

Hábitat

Forma parte de matorrales halonitrófilos, asentados en saladares y en sustratos margoso-yesíferos, comportándose a veces como colonizadora. Convive con *Salsola vermiculata*, *Frankenia laevis*, *F. pulverulenta*, *Atriplex halimus*, *Plantago albicans*, *Plantago coronopus*, *Bromus rubens*, *Suaeda vera* subsp. *brevifolia*, *Helianthemum ledifolium*, *Bupleurum semicompositum*, *Dactylis glomerata*, *Thymelaea hirsuta*, *Spergularia diandra*, *Sphenopus divaricatus*, *Dittrichia viscosa*, etc., entre 700 y 800 m, de altitud, en el piso mesomediterráneo con ombroclima seco^{2,3}.

Demografía

Debido a los fenómenos de hibridación, en algunas localidades existen especímenes intermedios de dudosa identificación. Se han detectado dos poblaciones, una de ellas muy fragmentada, en una superficie real aproximada de 65.000 m² sobre la que se han contabilizado en torno a 90.000 individuos reproductores durante el año 2001.

Amenazas

La principal amenaza es antrópica y deriva de la proximidad a núcleo urbano y la presencia de una carretera que atraviesa una de las poblaciones, lo que provoca fluctuaciones en el número de individuos debido a las labores de mantenimiento. La población más numerosa está rodeada de roturaciones y fuertemente artificializada por el paso de ganado doméstico. De manera natural se hibrida con otras especies del mismo género (*L. supinum*), lo que dificulta enormemente su identificación.

Conservación

Actualmente no existe ninguna medida de protección específica sobre la zona donde habita la especie. Se ha redactado un plan de recuperación, promovido por la Consejería de Medio Ambiente de la Junta de Andalucía.

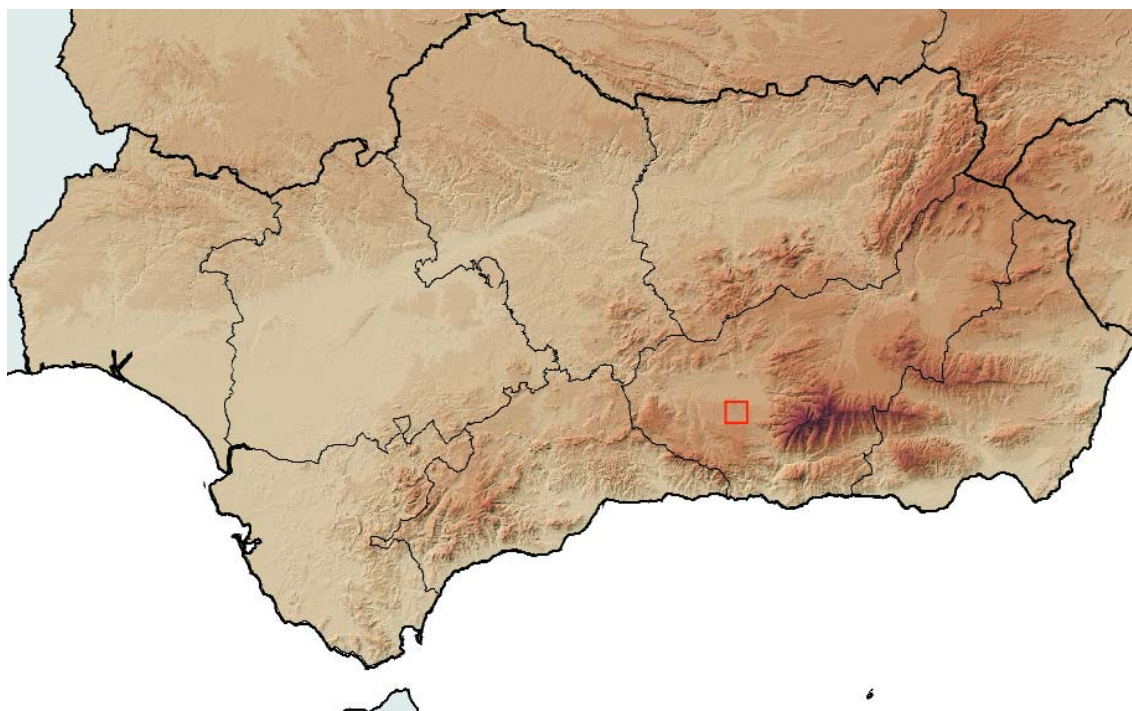
Medidas propuestas

Controlar las actuaciones en los márgenes de las vías de comunicación (siega, aplicación de herbicidas, acumulación de basuras, labores de acondicionamiento, etc.). Recolectar semillas y realizar un seguimiento periódico de las poblaciones. Desarrollar técnicas de propagación que permitan la reintroducción en zonas alteradas. Proteger al menos una de las poblaciones mediante la figura de microrreserva. Fomentar los estudios genéticos para evaluar el riesgo de amenaza debido a la hibridación.

Ficha Roja

Categoría UICN para España:
EN B1ab(iii,v)c(iv)+2ab(iii,v)c(iv)
Categoría UICN mundial: Ídem
Figuras legales de protección:
Andalucía (V)

POBLACIÓN	INDIVIDUOS	PRESENCIA (UTM 1x1 km)	AMENAZAS
La Malá I (Gr)	38.217 (E)	2	Proximidad a vías de comunicación, artificialización por ganado, hibridación natural
La Malá II (Gr)	57.800 (E)	1	Tránsito de ganado y cultivos próximos, hibridación natural



Corología

UTM 1x1 visitadas:	12
UTM 1x1 confirmadas:	3
Poblaciones confirmadas:	2
Poblaciones nuevas:	0
Poblaciones extintas:	0
Poblaciones restituidas:	0
Poblaciones no confirmadas:	0
Poblaciones no visitadas:	0
Poblaciones descartadas:	0



Referencias: [1] CASTROVIEJO *et al.* (1993); [2,3] MARTÍNEZ LIROLA *et al.* (1997, 2000).

Autores: L. GUTIÉRREZ y G. BLANCA.

Agradecimientos: Red de Jardines Botánicos de la Consejería de Medio Ambiente de la Junta de Andalucía.