

• CR

PLUMBAGINACEAE

Limonium sventenii A. Santos & Fernández Galván

A. Bañares

Datos generales

Altitud: 300-800 m
Hábitat: Principalmente pie de riscos y andenes
Biotipo: Nanofanerófito
Biología reproductiva: Posiblemente alógama
Floración: III-VIII
Fructificación: V-VIII
Expresión sexual: Hermafrodita
Polinización: Entomófila generalista
Dispersión: Anemócora
Nº cromosómico: $2n = 14^2$

Identificación

Arbusto abundantemente ramificado, de 50-70 cm, en ocasiones de 1 m. Hojas en disposición dística, imbricadas, ovales, con pecíolo amplexicaule, las viejas persistentes en el tallo. Escapos erectos, ligeramente alados (1 mm). Inflorescencias más o menos densas, con bráctea intermedia de borde ciliado y la interior con margen levemente escarioso. Flores¹ de 10-12 mm.

Distribución

Endemismo del sector NW y W de la isla de Gran Canaria. Su *locus classicus*, Montaña de Amagro (Gáldar), se corresponde con la de mayor número de individuos, localizándose en el cuadrante noroccidental de la isla. Además se conoce su presencia en El Sao (Agaete) y en El Viso (San Nicolás de Tolentino).

Biología

Planta hermafrodita, posiblemente alógama obligada por la autoincompatibilidad comprobada en otras especies del género. Sus principales vectores de polinización son los insectos y el viento. A pesar de que no existen adaptaciones obvias para la dispersión, el pequeño tamaño de sus frutos sugiere una dispersión anemócora. En cultivo se ha obtenido un porcentaje de germinación del 61%, con un corto período de latencia³.

Siempreviva, siempreviva de Amagro

Endemismo del NW y W de la isla de Gran Canaria, con tres poblaciones conocidas, dos de ellas con reducidos efectivos.

Hábitat

En su *locus classicus* crece principalmente en un tabaibal dulce (*Euphorbietum balsamiferae*) a pie de risco, con algunos elementos característicos de vegetación de sustitución de *Pegano-Salsoletea*, aunque también se observan ejemplares en andenes y en la cima de la Montaña de Amagro. En El Sao y El Viso crece generalmente en andenes entre riscos casi verticales, participando en comunidades rupícolas de *Prenantho pendulae-Taeckholmietum pinnatae* así como en una ladera con escasa inclinación en un jaral de *Euphorbio-Cistetum monspeliensis*.

Demografía

En la población de Montaña de Amagro se observa un porcentaje de reclutamiento elevado, encontrándose individuos de todas las edades.

El área de ocupación de esta especie comprende 6 cuartiles de 500 x 500 m.

Amenazas

En Amagro, la mayor amenaza proviene de la existencia de un vertedero próximo a la parte superior de la población, lo que puede antropizar el hábitat y favorecer la competencia con especies nitrófilas. En El Sao, existen ejemplares ornamentales de *Limonium* sp. en un jardín próximo, lo que puede provocar problemas de hibridación. El tamaño poblacional puede ser un factor crítico en El Sao y El Viso, agudizado por la biología propia de la especie. No se han observado ejemplares ramoneados, aunque no se descarta la influencia de conejos o cabras.

Conservación

La especie está incluida en el Monumento Natural de Montaña de Amagro (LIC) y P. Rural del Nublo (LIC). Su Hábitat es de Interés Comunitario. Se conservan semillas en el Banco de Germoplasma del Jardín Botánico Viera y Clavijo de Las Palmas de Gran Canaria, centro en el que se encuentra cultivada con éxito.

Medidas propuestas

Inclusión en Bancos de Germoplasma de manera individualizada de todas las poblaciones. Proceder a cultivo y reforzamientos poblacionales en El Sao y El Viso. Prohibición de vertidos en Montaña de Amagro. Inclusión de la población de El Sao dentro del LIC y P. Rural de Tamadaba. Sustitución de los ejemplares cultivados de *Limonium* sp. por *L. sventenii* en la población del El Sao.

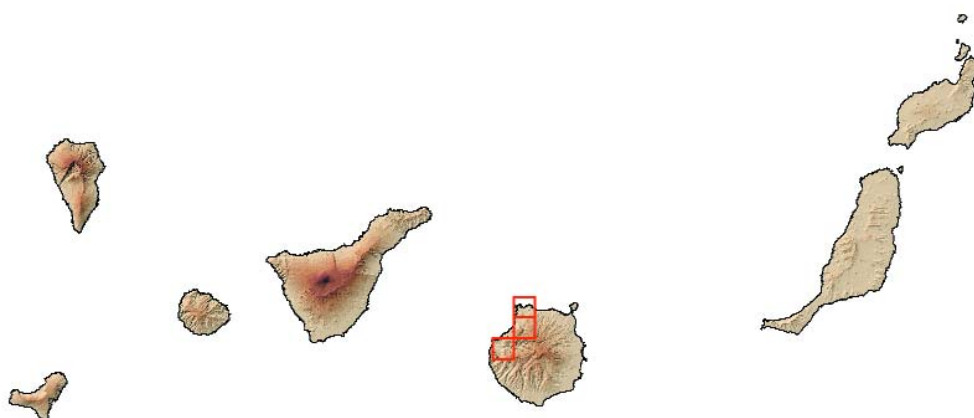
Ficha Roja

Categoría UICN para España:
CR B2ab(iii,v)
Categoría UICN mundial: Ídem
Figuras legales de protección:
Berna, DH (prioritaria), Canarias (SAH), Orden Gobierno Canarias 20/2/91 (Anexo I)

POBLACIÓN	INDIVIDUOS	PRESENCIA (UTM 1x1 km)	AMENAZAS
Montaña Amagro (LP)	4.755 (D)	2	Artificialización, predación, pastoreo
El Sao (LP)	28 (D)	1	Tamaño poblacional, hibridación, pastoreo, coleccionismo
El Viso (LP)	12 (D)	2	Tamaño poblacional

Corología

UTM 1x1 visitadas:	36
UTM 1x1 confirmadas:	5
Poblaciones confirmadas:	3
Poblaciones nuevas:	0
Poblaciones extintas:	0
Poblaciones restituidas:	0
Poblaciones no confirmadas:	0
Poblaciones no visitadas:	0
Poblaciones descartadas:	0



Referencias: [1] SANTOS & FERNÁNDEZ (1983, mod.); [2] ARDÉVOL *et al.* (1993); [3] MAYA *et al.* (1988).

Agradecimientos: Esperanza Beltrán Tejera y Josefa Navarro Déniz.

Autores: R. GONZÁLEZ GONZÁLEZ, J. BARRERA ACOSTA y J.A. REYES BETANCORT.