

EN

SANTALACEAE

Kunkeliella retamoides A. Santos



A. Acevedo

Datos generales

Altitud: 650-1.450 m

Hábitat: Escarpes rocosos y laderas de fuerte pendiente, pobladas con matorrales de carácter serial o rupícola

Fitosociología: *Pericallido lanatae-Sonchetum gummiferi*, *Rhamno crenulatae-Hypericetum canariensis*

Biotipo: Nanofanerófito

Floración: I-XII

Fructificación: I-XII

Expresión sexual: Hermafrodita

Polinización: Entomófila generalista

Dispersión: Ninguna adaptación obvia

Reproducción asexual: No

Identificación

Arbusto con ramificación abundante, que puede superar los 2 m de altura, alcanzando mayor porte que su congénere *K. psilotoclada*. Ramas viejas pruinosas, como casi toda la planta. Brácteas agudas. Lóbulos del perigonio agudos, sin disco prominente. Estigma subtrilobulado, no capitado. Frutos redondeados de 6-7 x 5-6 mm.

Distribución

Endemismo de Tenerife donde se localizan tres poblaciones en el sur y sureste de la isla.

Biología

Planta hermafrodita, aparentemente entomófila (hormigas). Florece y fructifica durante todo el año, alcanzando valores pico en primavera. La dispersión parece producirse mediante la simple caída de los frutos, que a menudo ruedan pendiente abajo. Se trata de una planta semipará-sita cuyos huéspedes todavía no se han estudiado¹.

Especie relegada a unos pocos enclaves de difícil acceso, la mayor parte de los cuales albergan muy pocos ejemplares. El pastoreo y la competencia parecen ser sus principales factores de amenaza.

Hábitat

Los efectivos del taxón generalmente se distribuyen en sectores de medianías (650-1.450 m) del sur y sureste de la isla². Generalmente se asocian a comunidades rupícolas de baja cobertura integrables en *Pericallido lanatae-Sonchetum gummiferi* y matorrales seriales *Rhamno crenulatae-Hypericetum canariensis* siempre en sectores más o menos escarpados y de difícil acceso. Como especies acompañantes más frecuentes se pueden citar: *Pinus canariensis*, *Chamaecytisus proliferus*, *Pericallis lanata*, *Rhamnus crenulata*, *Hypericum canariensis*, *Echium virescens*, *Sonchus* spp. y *Aeonium* spp.

Demografía

De las tres poblaciones conocidas sólo una presenta un número de efectivos aceptable, el resto se mantiene bajo mínimos. En sus mejores manifestaciones se observa una cierta tendencia expansiva¹ y una patente estructuración en clases de tamaño, pudiendo observarse en ocasiones un abundante reclutamiento. No obstante, este fenómeno tiene carácter muy esporádico coincidiendo con momentos de benignidad climática, hecho que condiciona claras fluctuaciones demográficas. El área de ocupación real de la especie abarca 12 cuartiles de 500 x 500 m.

Amenazas

La población más importante en cuanto a efectivos (Ladera de Güímar) parece estar exenta de amenazas de entidad, salvo las visitas ocasionales de senderistas a los sectores más accesibles. No obstante, las otras dos poblaciones se encuentran sometidas a una cierta presión ganadera (cabras)¹ y a una intensa competencia por el espacio con el resto de la vegetación de esos enclaves. Además, el bajo número de efectivos en esos lugares hace presuponer una fuerte presión genética por endogamia.

Conservación

La totalidad de los efectivos se encuentran dentro del P. Natural de Corona Forestal (LIC) y del Paisaje Protegido de Siete Lomas. Además buena parte de ellos se desarrolla en el seno de Hábitats de Interés Comunitario. Existen accesiones a Bancos de Germoplasma (Servicio de Biodiversidad de la Viceconsejería de Medio Ambiente y Jardín Botánico Viera y Clavijo).

Medidas propuestas

Almacenamiento de semillas de todas sus poblaciones en bancos de germoplasma. Seguimiento poblacional. Reforzamiento de las población de Barranco del Río. Estudios de la variabilidad genética interpoblacional.

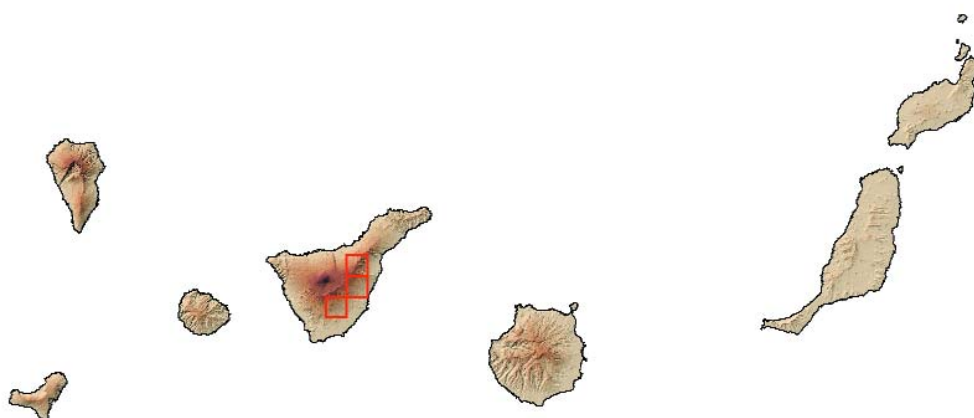
Ficha Roja

Categoría UICN para España:
EN B2ac(iv)
Categoría UICN mundial: Ídem
Figuras legales de protección:
No existen

POBLACIÓN	INDIVIDUOS	PRESENCIA (UTM 1x1 km)	AMENAZAS
Barranco de Tamadaya (Tf)	90 (D)	1	Pastoreo, competencia
Barranco del Río (Tf)	11 (D)	2	Pastoreo, competencia
Ladera de Güímar (Tf)	2.807 (D)	5	Visitantes ocasionales

Corología

UTM 1x1 visitadas:	8
UTM 1x1 confirmadas:	8
Poblaciones confirmadas:	3
Poblaciones nuevas:	0
Poblaciones extintas:	0
Poblaciones restituidas:	0
Poblaciones no confirmadas:	0
Poblaciones no visitadas:	0
Poblaciones descartadas:	0



Referencias: [1] GÓMEZ CAMPO *et al.* (1996); [2] SANTOS (1994).

Autores: R. MESA COELLO, J.P. OVAL DE LA ROSA, K. MARTÍN CÁCERES, A. SANTOS GUERRA y M.V. MARREIRO GÓMEZ.