

EN

## SCROPHULARIACEAE

*Isoplexis isabelliana* (Webb & Berthel.) Masf.

Cresta de gallo

**Taxón con poblaciones fragmentarias, generalmente de pocos individuos, que soporta una fuerte presión antrópica y pérdida de hábitat, habiendo desaparecido algunas poblaciones.**

J. Naranjo

## Datos generales

Altitud: 790-1.600 m

Hábitat: Matorral alto dominado por escobones y codesos

Biotipo: Nanofanerófito

Floración: VI-IX

Fructificación: IX-X

Expresión sexual: Hermafrodita

Polinización: Entomófila

Dispersión: Balistocoria

Nº cromosomático:  $2n = 56^3$ 

## Identificación

Planta leñosa de 1,5 m, muy ramificada. Hojas estrechamente lanceoladas, con margen aserrado de dientes iguales, subpersistentes, glabras, verde oscuro por la haz y más claro por el envés. Inflorescencia erecta, densa y con muchas flores de pedúnculo corto, corola rojo-anaranjada, oscura. Cáliz pubescente y corola glabrescente, con tubo infundibuliforme, recurvado<sup>1,2</sup>.

## Distribución

Endemismo grancanario del sector oeste y nordeste, existiendo asimismo algunos núcleos intermedios a lo largo del norte de la isla. Al parecer extinguida de su límite más al Este (Lomo de las Perdices-Cazadores) e introducida en la meseta central de la Isla (Llanos de la Pez).

## Biología

Aparentemente entomófila, siendo muy visitada por insectos alados (abejas, mariposas, etc.). La madurez sexual la alcanza a los 2-3 años, produciendo los ejemplares adultos 5 a 10 inflorescencias de numerosas flores. Éstas aparecen anualmente (excepto en años muy secos) en la época estival, constituyendo una ventaja en la atracción de polinizadores. La producción seminal es asimismo importante y su dispersión se basa en el endurecimiento de los tallos florales una vez formado el fruto; estos tallos rígidos se mueven violentamente al menor roce, dispersando multitud de pequeñas semillas. El ganado la utiliza como forraje y es una especie medicinal, recolectándose para dicho fin. Por parte de algunos autores, existen diferencias morfológicas entre las poblaciones orientales con respecto a las del centro y oeste.

## Hábitat

Aparece en el seno del matorral de *Chamaecytisus canariae-Adenocarpum villosi*, comunidad potencial de los bordes más soleados y pedregosos del monte verde y del pinar húmedo gran canarios, constituyendo también el matorral sustitutivo de estas formaciones, por acción antrópica. El potencial de la especie podría corresponder a una comunidad, hoy desaparecida, asentada entre los 1.300-1.500 m, con un importante grado de continentalidad. También aparece en el seno del pinar húmedo (*Pinetum canariensis* subass. *ericetosum arboreae*) o en fases de degradación del escobonal-codesar (*Micromeria-Cytisetum congesti*). En el escobonal-codesar le acompañan *Sideritis dasignaphala*, *Erysimum scoparium*, *Argyranthemum adauctum* subsp. *canariense* y especies rupícolas como *Aeonium simsii* y *Greenovia aurea*. En el pinar le acompañan *Cistus symphytifolius* y *Chamaecytisus proliferus* subsp. *canariensis*, *Micromeria pineolens*, *Erica arborea* y *Phyllirea angustifolia*.

## Demografía

En sus poblaciones abundan las plántulas, colonizando asimismo los bordes de pistas y carreteras, aunque gran parte de ellas no alcanzan la edad adulta. Poblaciones reintroducidas de la especie (Llanos de la Pez) exhiben un aspecto senil, probablemente debido a la presencia de pinos que pudieran impedir su regeneración. El área de ocupación de la especie abarca 14 cuarteles de 500 x 500 m.

### Amenazas

En todas las poblaciones, la principal amenaza es el pastoreo, ganado cimarrón, conejos, etc. Aún así, la desaparición de algunos núcleos de esta planta se debe a la construcción de pistas y carreteras así como a la limpieza de arcnos, e incluso al desmonte propiciado para la construcción de casas de campo. Los incendios no parecen afectar de manera importante a la especie.

### Conservación

La especie se encuentra incluida en el P. Natural de Tamadaba (LIC), Parque Rural del Nublo (LIC), Paisaje Protegido de Las Cumbres, Reserva Natural Especial de Los Marteles y LIC de Hoya del Gamonal y Bco. de La Virgen. Sus hábitats son de Interés Comunitario. Se encuentran semillas depositadas en el Banco de Germoplasma del Jardín Botánico Viera y Clavijo donde asimismo se cultiva. Se han realizado algunas plantaciones en el hábitat potencial de la especie.

### Medidas propuestas

Control del ganado y recolección de plantas. La especie debería incluirse en la Reserva Integral de Inagua. Asimismo debería ser objeto de reintroducción en Cazadores, donde se ha constatado su desaparición.

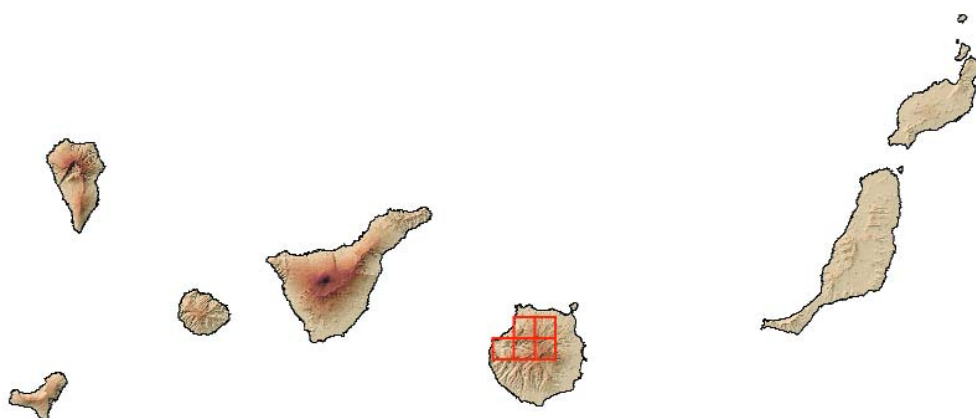
### Ficha Roja

**Categoría UICN para España:**  
EN B2ab(iii,iv)  
**Categoría UICN mundial:** Ídem  
**Figuras legales de protección:**  
Berna, DH, CNEA (E), Canarias (E),  
Orden Gobierno Canarias 20/2/91  
(Anexo I)

POBLACIÓN	INDIVIDUOS	PRESENCIA (UTM 1x1 km)	AMENAZAS
Tamadaba, Altavista, Pino Gordo (LP) 6	75 (E)	4	Pastoreo, incendios, recolección
San Mateo (Cueva Grande, Hoya del Gamonal y Camaretas) (LP) 2	232 (D)	3	Pastoreo, recolección, apertura de pistas
Llanos de la Pez (LP)	662 (D)	2	Pastoreo, incendios, recolección, envejecimiento de la población
Valleseco (LP)	156 (D)	2	Pastoreo

### Corología

UTM 1x1 visitadas:	71
UTM 1x1 confirmadas:	11
Poblaciones confirmadas:	10
Poblaciones nuevas:	2
Poblaciones extintas:	2
Poblaciones restituidas:	1
Poblaciones no confirmadas:	6
Poblaciones no visitadas:	2
Poblaciones descartadas:	0



**Referencias:** [1] BELTRÁN *et al.* (1999); [2] BRAMWELL & BRAMWELL (2001); [3] ARDEVOL *et al.* (1993).

**Autores:** M. SALAS PASCUAL, G. QUINTANA VEGA y E. HERNÁNDEZ NEGRÍN.