

## SCROPHULARIACEAE

**Linaria benitoi** Fern. Casas

J.F. Mota

## Datos generales

Altitud: 0-300 m

Hábitat: Pastizales terofíticos en ambientes alterados sobre filitas y esquistos

Fitosociología: *Stipion capensis*

Biotipo: Terófito

Biología reproductiva: Alógama

Floración: IV-V

Fructificación: V

Expresión sexual: Hermafrodita

Polinización: Entomófila

Dispersión: Anemócora

Nº cromosómico: No conocido

Reproducción asexual: No

## Identificación

Hierba anual, glabra. Hojas linear-lanceoladas, dispuestas en verticilos en la zona basal y alternas más arriba. Tallos fértiles o estériles, estos últimos con hojas sólo en la parte superior y verticiladas. Flores zigomorfas, hermafroditas, pentámeras, dispuestas en cimas pubescente-glandulosas; corola amarilla, espolonada. Fruto capsular con semillas ovoideo-reniformes, negras, de disco liso o tuberculoso y ala ancha o estrecha, transparente.

## Distribución

Endemismo del levante almeriense, localizado entre Mojácar y Carboneras, en las zonas medias y basales de la Sierra de Cabrera. Su extensión de presencia es inferior a los 10 km<sup>2</sup> y su área de ocupación conocida apenas alcanza los 0,5 km<sup>2</sup>.

## Biología

Terófito de ciclo rápido en el que la totalidad de los individuos florecen, aunque es frecuente encontrar ejemplares con un solo tallo que apenas producen una cápsula. Sin embargo, son mucho más frecuentes los individuos pluricaules con hasta ocho flores por inflorescencia. El tránsito flor-fruto presenta porcentajes elevados, pero puede sufrir disminuciones de hasta un 30% en ambientes muy ruderalizados, en los que parece incrementarse el riesgo de depredación de las corolas.

Terófito que forma poblaciones poco numerosas y dispersas entre Mojácar y Carboneras (Almería). La destrucción y fragmentación de su hábitat constituye una gravísima amenaza para sus poblaciones. Carece de protección legal.

## Hábitat

Vive en laderas sobre suelos silíceos, formando parte de los pastos anuales en el estrato herbáceo de los albañales y matorrales alterados por el pastoreo, así como entre las macollas de atocha junto a *Bufonia tenuifolia*, *Reseda undata* subsp. *leucantha*, etc. (alianza *Stipion capensis*). Con frecuencia se presenta también en el lecho de ramblas y suelos arenosos (*Ifloga spicatae-Silenetum adscendentis*), donde convive con *Silene littorea* subsp. *adscendens*, *Crassula tillaea*, *Ifloga spicata* y *Leysera leyseroides*. Se distribuye en el piso termomediterráneo bajo ombrotipo semiárido.

## Demografía

Como sucede con la mayor parte de los terófitos de zonas áridas, sus poblaciones sufren oscilaciones anuales muy grandes. La mayor parte de sus núcleos poblacionales son poco densos.

**Amenazas**

Es evidente que existen riesgos acentuados sobre las poblaciones conocidas, ya que se sitúan en una zona con gran actividad turística y sobre terrenos urbanizables. Por estos motivos se está destruyendo su hábitat con gran rapidez y las poblaciones están fuertemente fragmentadas.

**Conservación**

No existe ninguna medida concreta. Sólo la declaración del LIC Sierra de Cabrera-Bédar incluye parte de sus poblaciones.

**Medidas propuestas**

Por tratarse de una planta anual de zonas áridas, sus poblaciones deben fluctuar mucho, por lo que para estimar con mayor precisión su grado de amenaza sería preciso un seguimiento de varios años. Es necesario incluir sus semillas en bancos de germoplasma y estudiar su propagación. La declaración del LIC Sierra de Cabrera podría garantizar el futuro de esta especie que, de otra manera, es absolutamente incierto. Por último, debe incluirse en catálogos legales de protección de la flora.

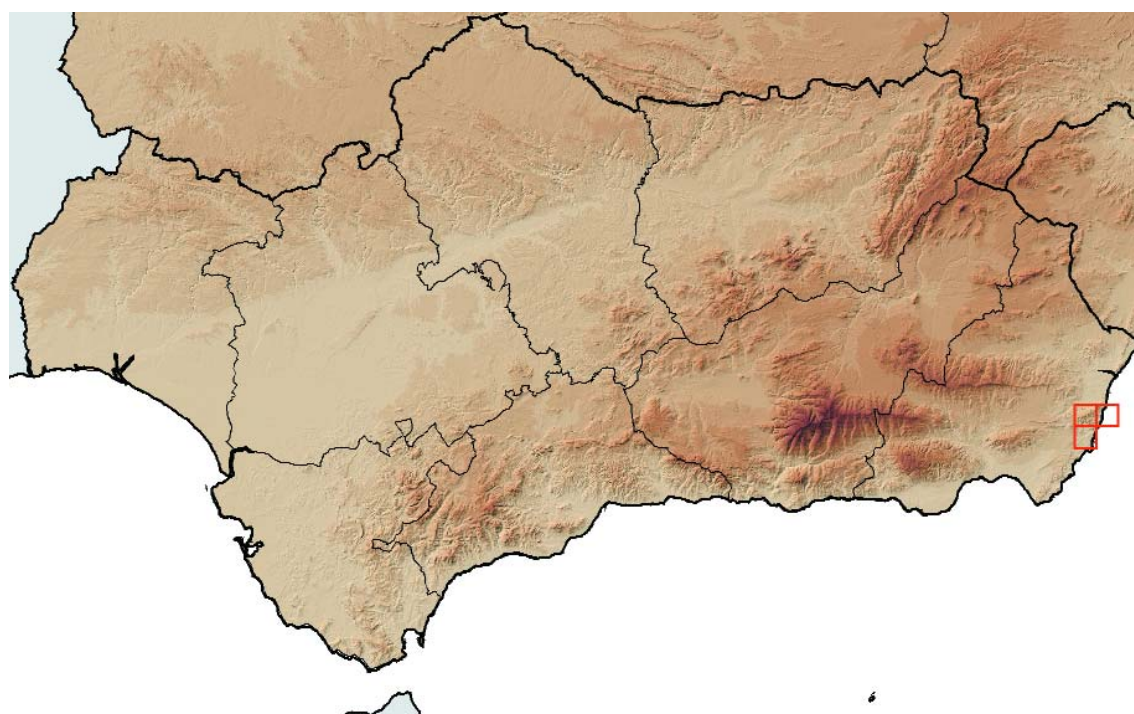
**Ficha Roja**

**Categoría UICN para España:** CR B1ab(i,ii,iii,v)c(i,ii,iv)+2ab(i,ii,iii,v)c(i,ii,iv)

**Categoría UICN mundial:** Ídem

**Figuras legales de protección:** No existen

POBLACIÓN	INDIVIDUOS	PRESENCIA (UTM 1x1 km)	AMENAZAS
Carboneras (Al)	75 (D)	1	Destrucción, degradación y fragmentación de hábitat
Mojácar (Al)	3873 (D/E)	8	Ídem

**Corología**

UTM 1x1 visitadas:	39
UTM 1x1 confirmadas:	9
Poblaciones confirmadas:	2
Poblaciones nuevas:	0
Poblaciones extintas:	0
Poblaciones restituidas:	0
Poblaciones no confirmadas:	0
Poblaciones no visitadas:	0
Poblaciones descartadas:	0



**Referencias:** [1] DORDA *et al.* (1987); [2] FERNÁNDEZ CASAS (1982); [3] POSADAS *et al.* (2003)

**Agradecimientos:** Teresa Vizcaíno y M<sup>a</sup>. Ángeles Rodríguez.

**Autores:** J.F. MOTA, M. CUETO, J.A. GARRIDO, M.L. JIMÉNEZ SÁNCHEZ, L. POSADAS, F.J. PÉREZ GARCÍA, M.L. RODRÍGUEZ-TAMAYO, A.J. SOLA y P. SORIA.