

SCROPHULARIACEAE

• **CR** *Veronica chamaepithyoides* Lam.

E. Rico & F. Amich

Datos generales**Altitud:** 800-900 m**Hábitat:** Bordes de caminos y antiguamente, al parecer, mala hierba de cultivos cerealistas; sobre margas y calizas margosas**Fitosociología:** *Sclerochloa-Coronopion squamati***Biotipo:** Terófito**Biología reproductiva:** Autógama**Floración:** IV-VII**Fructificación:** IV-VII**Expresión sexual:** Hermafrodita**Dispersión:** Balística pasiva, la unidad de dispersión es la semilla**Nº cromosómico:** 2n = 24**Reproducción asexual:** No**Identificación**

Terófito de 2-16 (24) cm, erecto, ramificado, pubescente, cubierto casi por las hojas y brácteas que son 3-5 lobuladas, éstas aplicadas a la cápsula. Pedicelos casi inexistentes, flores pequeñas en racimo terminal. Sépalos linear-cilíndricos, similares a las brácteas; corola azul claro. Cápsula obdeltada, el estilo apenas sobrepasa la escotadura. Difiere del resto de congéneres ibéricas por la cápsula y por la forma de hojas y sépalos.

Distribución

Endemismo ibérico. Una única población actual en San Miguel de Bernuy, Segovia. La mayoría de las citas de herbario proceden de Madrid, pero ni en esta provincia ni en Valladolid, de donde también fue colectada, ha vuelto a ser vista desde hace más de siete décadas.

Biología

Planta posiblemente autógama, por el pequeño tamaño de las flores y porque las anteras se abren antes de la extensión de la corola. Según lo observado en el material de herbario, cada ejemplar puede llegar a producir hasta 50 flores y el mismo número de cápsulas. Sin embargo, en la población segoviana la floración es bastante escasa y fugaz, y además pocos ejemplares llegan a fructificar y producir semillas. Las cápsulas tienen capacidad de dispersión mínima ya que no

En la actualidad sólo se conoce una población formada por un reducido número de individuos –cada año suelen aparecer menos de 20– que además raramente llegan a fructificar. Hábitat sometido a frecuentes perturbaciones.

tienen ningún mecanismo de lanzamiento lejos de la planta.

Hábitat

En la actualidad sólo crece en pastos terofíticos que se desarrollan sobre las margas calizas, compactadas por el pisoteo, de borde de un camino. Las especies acompañantes son, entre otras, *Alyssum simplex*, *Cerastium pumillum*, *Veronica polita*, *V. arvensis*, *Poa bulbosa*, *Salvia verbenaca* y *Sclerochloa dura*, especies que pueden atribuirse a la alianza *Sclerochloa-Coronopion squamati*. Las referencias a la ecología que aparecen en las etiquetas de los pliegos la adscriben siempre a hábitats arvenses y agrarios.

Demografía

Fuertemente influida por la climatología, el número de individuos que aparece cada año fluctúa entre 6 y 35, ocupando en torno a solo 10 m². La fructificación es muy escasa, de forma que el porcentaje de ejemplares que llegan a producir cápsulas viables no llega al 25-30%.

Amenazas

Son tanto externas –única población en hábitat sometido a constantes alteraciones: pastoreo, pisoteo, vertido de escombros–, como internas –pobre estrategia reproductiva y de dispersión–. A consecuencia de ello la población se encuentra en alarmante declive. Reflejo de ello, además del bajo número de pies que germinan y fructifican al año, es el tamaño que llegan a alcanzar, ya que en los últimos 7 años nunca han sobrepasado los 4 cm cuando los ejemplares de pliegos antiguos pueden rebasar los 24 cm.

Conservación

Se halla recogida en listas rojas europeas precedentes^{1,2} y dentro de la flora amenazada de Segovia³. Se va a incluir en la futura “Lista Roja de la Flora Vascular Amenazada de Castilla y León”. Se ha realizado el seguimiento poblacional desde 1987 por la Universidad de Salamanca.

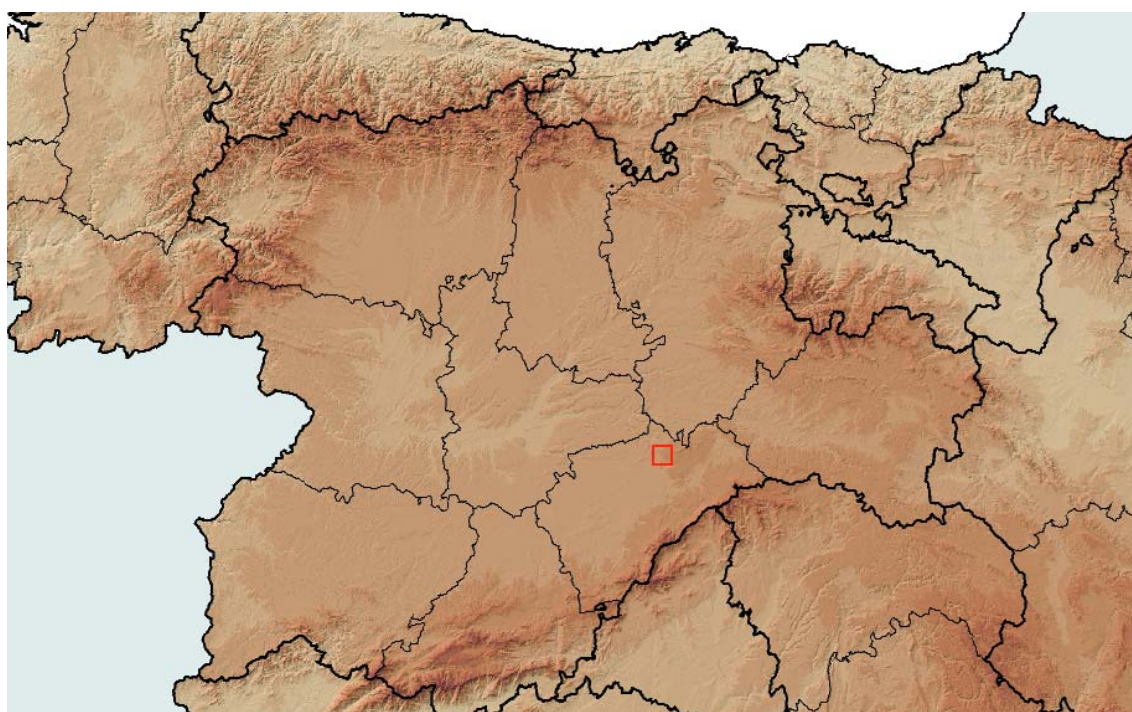
Medidas propuestas

Se propone incluirla en el futuro catálogo de protección de Castilla y León, almacenar en bancos de germoplasma (hasta ahora imposible por el reducido número de ejemplares y la escasa producción de semillas), proseguir el seguimiento demográfico, delimitar la población con un vallado (aunque una protección estricta puede producir problemas de competencia con otras especies), y reintroducirla en campos próximos.

Ficha Roja

Categoría UICN para España:
CR B1ab(ii,iv)c(iv)+2ab(ii,iv)c(iv);
C2a(i)b; D; E
Categoría UICN mundial: Ídem
Figuras legales de protección:
No existen

POBLACIÓN	INDIVIDUOS	PRESENCIA (UTM 1x1 km)	AMENAZAS
San Miguel de Bernuy (Sg)	7-30 (D)	1	Ganadería, pisoteo y artificialización, vertido de escombros

**Corología**

UTM 1x1 visitadas:	9
UTM 1x1 confirmadas:	1
Poblaciones confirmadas:	1
Poblaciones nuevas:	0
Poblaciones extintas:	0
Poblaciones restituidas:	0
Poblaciones no confirmadas:	0
Poblaciones no visitadas:	0
Poblaciones descartadas:	0



Referencias: [1] VV. AA. (1977); [2] VV. AA. (1983); [3] ARCE *et al.* (1997).

Agradecimientos: M.^a Montserrat Martínez-Ortega, Tomás Romero Martín.

Autores: A. GONZÁLEZ TALAVÁN, J.Á. SÁNCHEZ AGUDO, L. DELGADO SÁNCHEZ y E. RICO HERNÁNDEZ.