

EN LEGUMINOSAE
Astragalus penduliflorus Lam.



J. L. Benito

Datos generales

Altitud: (1.250)1.550-1.860 m
Hábitat: Pedrizas más o menos fijadas, pastos pedregosos de *Festuca* spp., más rara vez en claros de bosque
Fitosociología: *Iberidion spathulatae*
Biotipo: Hemcriptófito escaposo
Biología reproductiva: Monoica y alógama
Floración: VII-VIII
Fructificación: VIII-IX
Expresión sexual: Hermafrodita
Polinización: Entomófila especializada
Dispersión: Endozoocora o exozoocora (¿anemocora?)
Reproducción asexual: Quizá por medio de rizomas

Identificación

Herbácea vivaz con numerosos tallos de hasta 50 cm. Hojas con 7-11 pares de folíolos oblongos, con estípulas libres. Pedúnculos de la inflorescencia tan largos o más que las hojas inmediatas. Racimos de 5-15 flores amarillas. Cáliz con pelos negros. Frutos de 2-3 x 1 cm, péndulos, uniloculares, más o menos transparentes, glabrescentes, inflados.

Distribución

Montañas del C y S de Europa, sobre todo en los Cárpatos, Alpes y Pirineos (límite SW de la especie). En la península Ibérica solo alcanza el Pirineo oriental y central. Otras citas al margen de las verificadas (por ejemplo, Valle de Arán, Lleida; Pirineo aragonés) merecen confirmación porque posiblemente se deban a confusiones con *Astragalus alpinus*, dado que ambos se han llamado con el mismo sinónimo (*Phaca alpina*).

Biología

Planta monoica, de flores hermafroditas, alógama. Produce de 5 a 20 flores por racimo y cada una echa pocas semillas, algunas de las cuales ya son depredadas antes de madurar por larvas de insectos. Podría haber dispersión vegetativa por medio de rizomas, al desplazarse el suelo o ante la caída de piedras y aludes de nieve. Los rebecos o sarríos depredan la planta, pues aparece despuntada por ellos.

Se conocen sólo tres poblaciones, más otras tantas citas dudosas, en el Pirineo español. Dos de ellas no han sido encontradas en los últimos 15-70 años. La otra parece reproducirse bien pero es limitada, a pesar de hallarse en un espacio protegido.

Hábitat

Coloniza pedrizas semifijadas, tanto silíceas como calizas, al pie de roquedos, a veces por donde se desplaza la nieve y los aludes. No obstante, bajo las piedras no falta la materia orgánica. Forma herbazales con: *Laserpitium siler*, *Ligusticum lucidum*, *Carduus carlinifolius*, *Dactylis glomerata*, *Lathyrus pratensis*, *Clinopodium vulgare* y *Tussilago farfara*. En los alrededores hay *Rumex scutatus*, avellano, jóvenes abedules y *Rhamnus alpina*.

Demografía

Prácticamente todos los pies estaban en fruto y cada cepa dio numerosos tallos. Todo parece indicar que los años normales o buenos aportan suficientes semillas para compensar los malos, y además la dispersión vegetativa puede ayudar.

Una estimación más realista de la población censada haría aumentar, quizás, los efectivos hasta 500 individuos.

Amenazas

Fragmentación por ser puntos expuestos a los aludes, desprendimientos, caída de piedras e inestabilidad. Asimismo, una de sus poblaciones (Fenarroi, presa de Baserca, Lleida) ocupaba un claro forestal –quizás una localidad secundaria–, el cual se ha ido cerrando y podría haber ahogado las plantas de esta especie, más propia de lugares abiertos que de la sombra densa del bosque.

Conservación

Dos de sus poblaciones estarían en la zona periférica del P. Nacional de Aigües Tortes (LIC “Aigües Tortes”).

Medidas propuestas

Aunque no parece inminente el riesgo de extinción, la extrema reducción de sus poblaciones conocidas en el territorio aconseja un seguimiento poblacional *in situ* cada 5 años, que no sólo incluya la cuantificación de sus efectivos sino también aspectos demográficos, de depredación, etc.

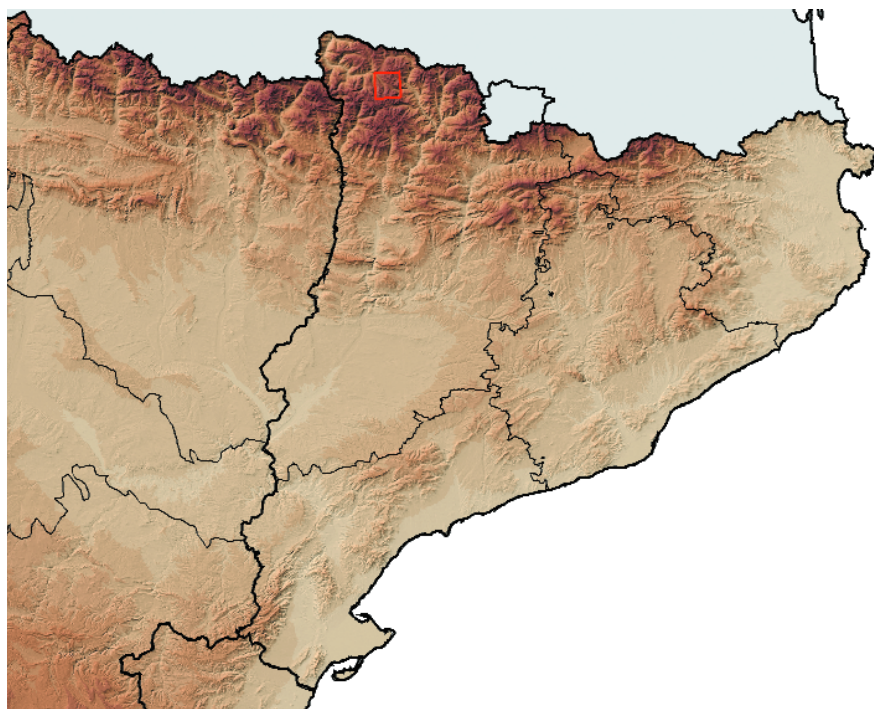
Ficha Roja

Categoría UICN para España:
EN B2ab(i,ii,iv); C2a(ii)

Categoría UICN mundial:
No evaluada

Figuras legales de protección:
No existen

POBLACIÓN	INDIVIDUOS	PRESENCIA (UTM 1x1 km)	AMENAZAS
Sorpe (L)	20 (D)	1	Fragmentación por caída piedras

**Corología**

UTM 1x1 visitadas:	8
UTM 1x1 confirmadas:	1
Poblaciones confirmadas:	1
Poblaciones nuevas:	0
Poblaciones extintas:	0
Poblaciones restituidas:	0
Poblaciones no confirmadas:	3
Poblaciones no visitadas:	0
Poblaciones descartadas:	0



Referencias: BOLOS O. DE & VIGO, J. (1984-2001); CARRERAS, J. *et al.* (1993); LAUBER, K. & WAGNER, G. (2000); VILLAR *et al.* (1997-2001); TUTIN, T. G. *et al.* (eds.) (1964-1980).

Autores: L. VILLAR y P.R. PULIDO.

Agradecimientos: Jordi Carreras y Josep Maria Ninot.