

ROSACEAE

Alchemilla fontqueri Rothm



Alquemila

Especie relictas, que ocupa un hábitat muy específico. Se conoce una población con solo 25 individuos reproductores. Está amenazada por los herbívoros y riesgos naturales de carácter impredecible (sequías). Carece de protección legal.

Datos generales

Altitud: 2.500-2.700 (3.100) m

Hábitat: Pastizales umbríos

Fitosociología: *Nardo strictae-Festucetum ibericae*

Biotipo: Nanocaméfito

Biología reproductiva:

Apomítica

Floración: VII-VIII

Fructificación: VIII-IX

Expresión sexual: Hermafrodita

Polinización: Anemófila

Dispersión: Anemocora

Nº cromosómico: No conocido

Reproducción asexual: Rizomas

Identificación

Sufrútice tapizante, seríceo; tallos fértiles de 4-8 cm. Hojas palmaticompuestas, con 7 foliolos estrechados en la base formando peciólulos. Flores de 3-5 mm, actinomorfas, hermafroditas, tetrámeras, apétalas, con cáliz y cálculo, verdosas o amarillentas; estambres 4.

En Sierra Nevada viven *A. saxatilis*, de hojas con 5 foliolos, y *A. glabra* y *A. straminea* (citadas como *A. xanthochlora*), de hojas simples, palmatífidas, con 7-9 lóbulos.

Distribución

Endémica de Sierra Nevada (Granada).

Biología

Se conoce muy poco de esta especie, descrita en el año 1934, pues solo se ha vuelto a encontrar en el año 2002 y en una localidad diferente a la original (Sierra Nevada, el Goterón), donde es probable que haya desaparecido. Aunque las flores son hermafroditas, al igual que otras especies del género, los granos de polen por lo general están mal formados, y es una especie apomítica (apogamia somática)².

No existen adaptaciones evidentes para la dispersión; el fruto es un pequeño aquenio que permanece incluido en el receptáculo formando con el cáliz una úrnula que puede ser arrastrada por el viento.

Hábitat

Vive en pastizales no muy húmedos y en fisuras, al pie de paredones verticales rezumantes y protegidos de la insolación, en sustrato silíceo (micasquistos), en el dominio de la serie crioromediterránea nevadense silicícola de *Festuca clementei* (*Erigeronto frigidifolia-Festuceto clementei* S.). Convive con *Festuca trychophylla* subsp. *scabrescens*, *Vaccinium uliginosum* subsp. *nanum*, *Pinguicula nevadensis*, *Luzula hispanica*, *Juniperus communis* subsp. *nana*, *Salix hastata* subsp. *sierrae-nevadae*, *Trifolium repens* subsp. *nevadense*, *Pedicularis comosa*, etc.

Demografía

Según todas las evidencias, se encuentra en franca regresión, ya que ha desaparecido de la localidad original, mientras que la única población actualmente conocida presenta unas condiciones microclimáticas difíciles de reproducir en otros lugares. La superficie de ocupación real es inferior a 300 m², mientras que el número de individuos total conocido es de 95, de los cuales solo 25 son reproductores.

L. Gutiérrez

Amenazas

Escasa plasticidad ecológica; se trata de una especie relictica en Sierra Nevada, que solo se mantiene en condiciones microclimáticas muy específicas. Los herbívoros (ganado y cabra montés) provocan una pérdida de calidad del hábitat por pisoteo y artificialización; además ramonean los escasos ejemplares supervivientes. Las sequías y el coleccionismo son riesgos potenciales, debido al bajo número de individuos.

Conservación

En el P. Nacional de Sierra Nevada se ha iniciado un plan de recuperación, y Sierra Nevada ha sido propuesta como LIC por la Junta de Andalucía.

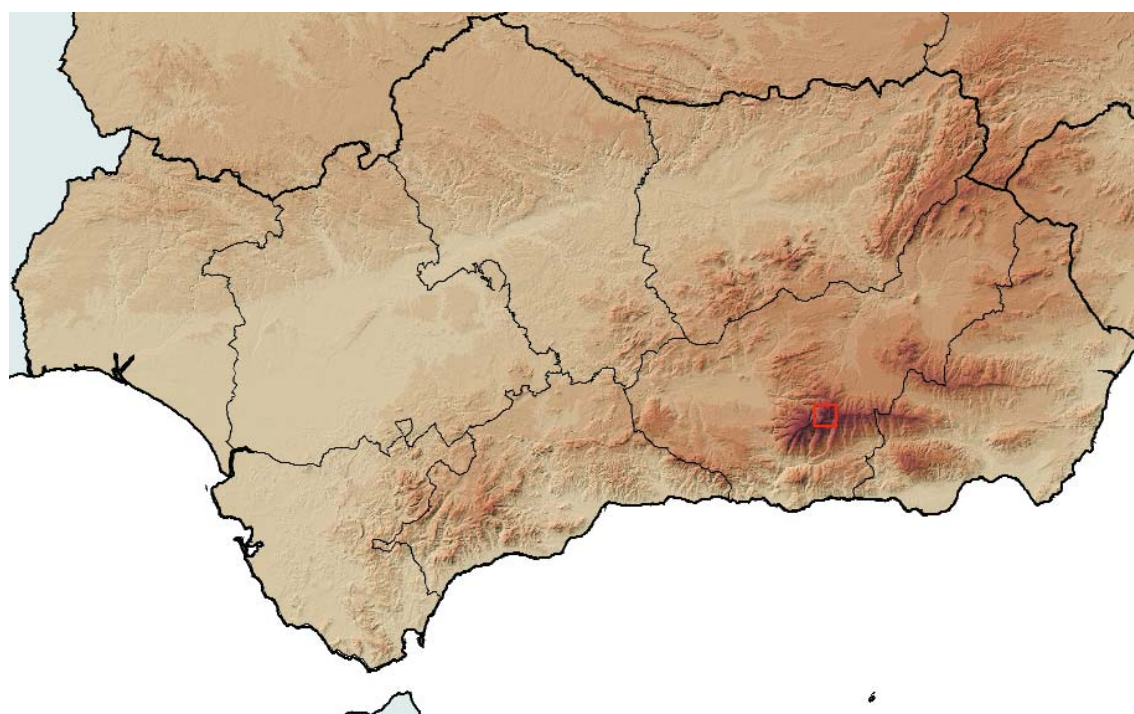
Medidas propuestas

Incluir en catálogos legales a nivel regional, nacional y europeo. Controlar a los herbívoros. Cultivo y propagación, preferentemente en jardines botánicos *in situ*; utilizar el material para establecer nuevas poblaciones. Control demográfico bienal. Almacenamiento en bancos de germoplasma. No divulgar el enclave en el que se encuentra la población conocida.

Ficha Roja

Categoría UICN para España:
CR C2a(i,ii); D
Categoría UICN mundial: Ídem
Figuras legales de protección:
No existen

POBLACIÓN	INDIVIDUOS	PRESENCIA (UTM 1x1 km)	AMENAZAS
Sierra Nevada (Gr)	25 (D)	1	Herbívoros, escasa plasticidad ecológica, sequías, coleccionismo



Corología

UTM 1x1 visitadas:	9
UTM 1x1 confirmadas:	1
Poblaciones confirmadas:	1
Poblaciones nuevas:	0
Poblaciones extintas:	0
Poblaciones restituidas:	0
Poblaciones no confirmadas:	1
Poblaciones no visitadas:	0
Poblaciones descartadas:	0



Referencias: [1] BLANCA *et col.* (2002); [2] FRÖHNER (1996, 1998).

Agradecimientos: Proyecto LIFE "Recuperación de áreas con flora amenazada de Sierra Nevada". Red de Jardines Botánicos de la Consejería de Medio

Ambiente de la Junta de Andalucía. Parque Nacional de Sierra Nevada.

Autores: G. BLANCA, L. GUTIÉRREZ, J. LORITE y C. MARTÍNEZ.