

EN

SCROPHULARIACEAE

*Odontites asturicus* (M. Laínz) M. Laínz



A. García

**Datos generales**

**Altitud:** 1.490-2.000 m  
**Hábitat:** Pastizales psicroxerófilos de alta montaña  
**Fitosociología:** *Festucion burnatii*  
**Biotipo:** Terófito hemiparásito  
**Biología reproductiva:** Alógama y autógama  
**Floración:** VII-IX  
**Fructificación:** VIII-IX  
**Expresión sexual:** Hermafrodita  
**Polinización:** Entomógama.  
**Dispersión:** Boleoanemocora  
**Nº cromosómico:** No conocido  
**Reproducción asexual:** No

**Identificación**

Planta anual de 10-25 cm con abundantes pelos glandulosos en el tallo, de 0,5-0,7 mm y con 3-5 células. La ramificación secundaria está poco desarrollada y las flores, de 5-7 mm, son de color amarillo o rojo.

**Distribución**

Cordillera Cantábrica (Ubiña).

**Biología**

Planta anual hemiparásita de vida corta con numerosas flores que producen cápsulas conteniendo numerosas semillas.

Vive únicamente en el Macizo de Ubiña. Una población conocida de los Picos de Europa no se ha vuelto a encontrar en los últimos años. El número de individuos adultos varía fuertemente de unos años a otros, como es normal en las plantas anuales de alta montaña.

**Hábitat**

Principalmente vive en pastizales psicroxerófilos subalpinos de espolones y litosuelos calcáreos, acompañada de *Festuca burnatii*, *F. hystrix*, *Saxifraga conifera*, *Mathiola perennis* y *Artemisia cantabrica*. Secundariamente aparece en los claros de aulagares con *Genista occidentalis* y enebrales basófilos con *Juniperus communis* subsp. *alpina*.

**Demografía**

Se conocen actualmente unos 151.744 individuos repartidos en 4 poblaciones con un área de ocupación real de 5,5 hectáreas. La única población conocida de los Picos de Europa se considera extinta ya que no se ha vuelto a encontrar desde 1993, año en el que se detectaron sólo 6 individuos.

**Amenazas**

Las variaciones en la distribución de la carga ganadera, impiden su desarrollo debido a que los pastizales abandonados se hacen más densos y en los sobrepastoreados sufre una fuerte depredación, que dificulta la formación de semillas maduras. Los veranos cortos o muy secos provocan un gran descenso del número de individuos maduros.

**Conservación**

Su presencia en el Paisaje Protegido de Ubiña, en la provincia de Oviedo, debería garantizar su protección.

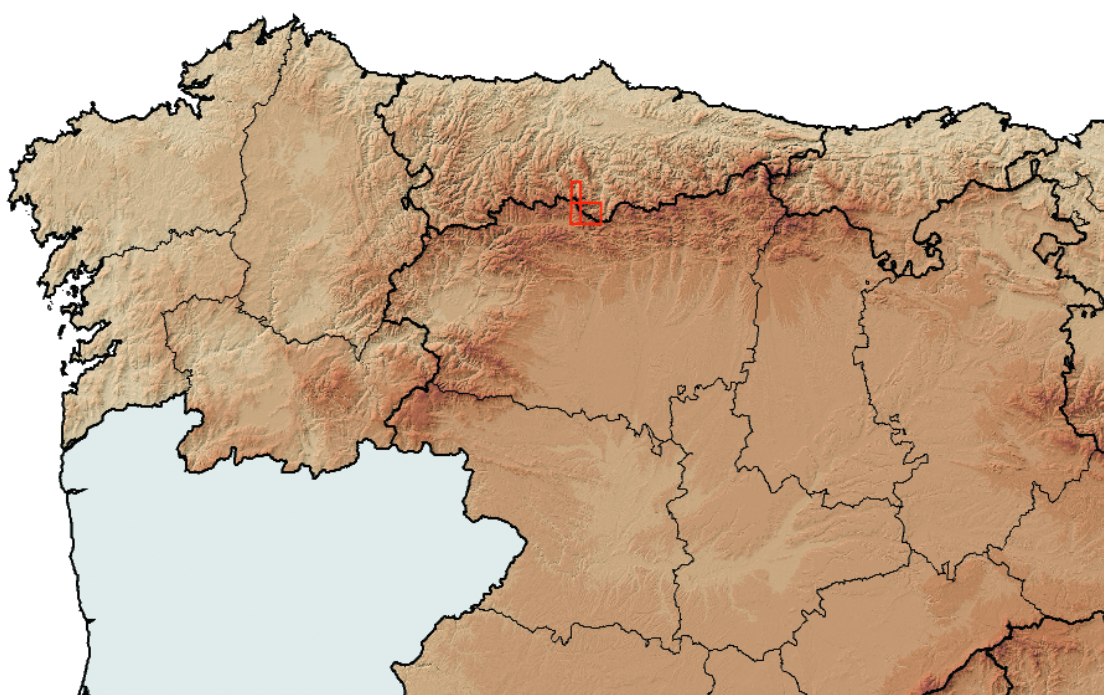
**Medidas propuestas**

Se propone su Inclusión en la Lista Nacional de Especies Amenazadas, mantener los usos tradicionales del territorio y conservar semillas en bancos de germoplasma.

**Ficha Roja**

**Categoría UICN para España:**  
EN B2ac(iv)  
**Categoría UICN mundial:** Ídem  
**Figuras legales de protección:**  
No existen

POBLACIÓN	INDIVIDUOS	PRESENCIA (UTM 1x1 km)	AMENAZAS
Macizo de Ubiña (Le-0) 4	151.744 (E)	7	Pastoreo y cambios climáticos

**Corología**

UTM 1x1 visitadas:	7
UTM 1x1 confirmadas:	7
Poblaciones confirmadas:	4
Poblaciones nuevas:	1
Poblaciones extintas:	0
Poblaciones restituidas:	0
Poblaciones no confirmadas:	4
Poblaciones no visitadas:	0
Poblaciones descartadas:	0



**Agradecimientos:** T.E. Díaz González, J. García Cotarelo, F.J. Suárez y M.A. Fernández Márquez.

**Autores:** A. GARCÍA RODRÍGUEZ, M.A. FERNÁNDEZ CASADO y H.S. NAVA FERNÁNDEZ.