

EN

CARYOPHYLLACEAE

Moebringia fontqueri Pau

J. Peñas

Datos generales**Altitud:** 1.850 y 2.450 m**Hábitat:** Fisuras y grietas umbrías de roquedos silíceos verticales**Fitosociología:** *Saxifragion nevadensis***Biotipo:** Hemicriptófito cespitoso**Biología reproductiva:** Alógama**Floración:** VI-VIII**Fructificación:** VII-VIII**Expresión sexual:** Hermafrodita**Polinización:** Entomófila generalista**Dispersión:** Ninguna adaptación obvia**Nº cromosómico:** 2n = 24**Reproducción asexual:** Estolonífera**Identificación**

Hierba vivaz, cespitosa, pubescente-glandulosa. Tallos de 8-16 cm, frágiles, tapizantes. Hojas opuestas, pequeñas, simples, ovadas o suborbiculares. Inflorescencia tipo dicasio terminal con (1) 2-3 flores, que son actinomorfas, hermafroditas, pentámeras; pétalos 6-8 (10) mm obovados, emarginados; estambres 8-10; ovario súpero, unilocular y 3 estilos. Fruto en cápsula, globoso pequeño, dehiscente por 4-6 dientes, con diminutas semillas negras³.

Distribución

Endémica de Sierra Nevada almeriense, en los roquedos de la vertiente norte⁴; aparece puntualmente en el barranco de Ohanes, en la vertiente sur.

Biología

Hemicriptófito que rebrota y germina a mediados de mayo; presenta un sistema muy eficaz de crecimiento vegetativo por estolones que se extienden a lo largo de las fisuras. La floración se inicia a principios de junio (en los individuos que se encuentran a menor altitud) y se prolonga hasta los primeros días de agosto (en los que habitan a mayor altitud), con un máximo a mediados de julio. En julio algunos individuos están en fructificación, pero la mayoría lo hacen en agosto, madurando las semillas hacia final de este mes. La dispersión ocu-

Casmófito cuyo hábitat se restringe a fisuras y grietas de roquedos silíceos verticales. Su área de ocupación real, que es muy reducida (< 2,4 km²), se incluye en su totalidad en el Parque Nacional y Natural de Sierra Nevada. Tiene protección legal.

rre inmediatamente después de fructificar; las cápsulas maduras adoptan una disposición péndula, por lo que las semillas suelen quedar muy próximas a la planta madre, permaneciendo con frecuencia en la misma fisura del roquedo.

Hábitat

Se desarrolla en áreas abruptas, localmente denominadas “tajos”, habitando en fisuras y grietas (generalmente lineales y de disposición horizontal) de roquedos silíceos verticales, en situaciones microclimáticas favorables sin insolación directa (orientaciones de umbría y bajo extraplomos). Forma parte de fitocenosis de casmófitos de la alianza *Saxifragion nevadensis* (*Centrantho nevadensis-Sedetum brevifolii*, y comunidad de *Saxifraga nevadensis* y *Moebringia fontqueri*²), en los termotipos oro- y supramediterráneo (superior), con ombroclima subhúmedo. Entre las plantas que conviven con ella se encuentran *Androsace vandellii*, *Saxifraga trabutiana*, *S. nevadensis*, *Asplenium septentrionale* subsp. *septentrionale*, *Centranthus nevadensis*, *Cystopteris fragilis*, etc.

Demografía

Se ha considerado una sola población, aunque muy extensa y fragmentada en 71 subpoblaciones, ya que se considera como posible el flujo genético entre las distintas subpoblaciones. El área de ocupación real es inferior a 2,4 km².

Se ha observado fluctuación de individuos reproductivos y alta tasa de aborto de los primordios seminales (40%); son pocas las semillas aparentemente viables por flor (4,6) con relación a los primordios seminales que produce (14,5). El porcentaje de germinación en laboratorio fue del 84% a los 43 días de siembra (con pico de germinación del 54% a los 17 días)¹.

Amenazas

Taxón estenócoro con un área de ocupación real puntual, fluctuaciones poblacionales importantes, escasa plasticidad ecológica y con pocos microambientes donde pueda desarrollarse; a pesar de ello, se considera que actualmente está en aceptable estado de conservación. No existen amenazas directas sobre la especie o sobre el hábitat, tiene un número de efectivos poblacionales suficientemente elevado y no presenta declinación. Pero debido a su hábitat restringido y fragmentado, potencialmente podría ser causa de

amenaza cualquier fenómeno estocástico accidental, como incendios, sequías, enfermedades, etc. Aunque no le afectan directamente las actividades humanas, alguna subpoblación está potencialmente amenazada por las repoblaciones forestales, ganadería o cercanía a caminos y sendas.

Conservación

El área de distribución está incluida en la Reserva de la Biosfera y P. Nacional y Natural de Sierra Nevada, propuesto como LIC. Se han incluido semillas en bancos de germoplasma.

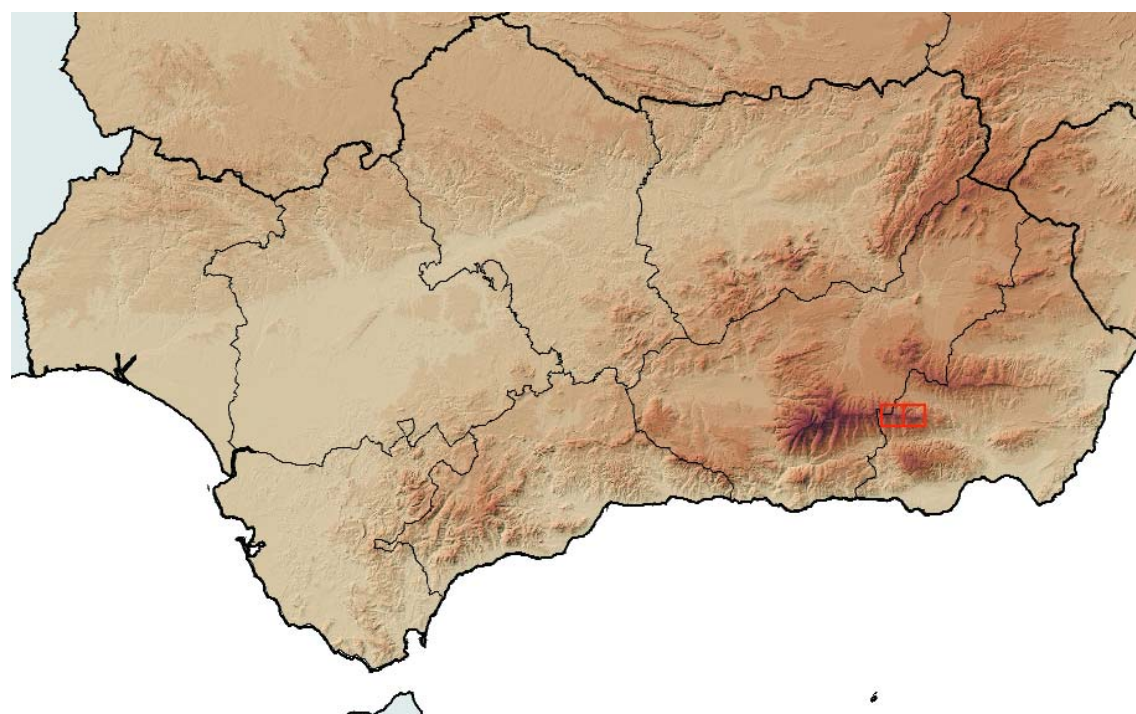
Medidas propuestas

Seguimiento poblacional para estudiar la biología reproductiva y evolución demográfica. Continuar la inclusión en bancos de semillas. Educación y divulgación para conocimiento local.

Ficha Roja

Categoría UICN para España:
EN B1ac(iv)+2ac(iv)
Categoría UICN mundial: Ídem
Figuras legales de protección:
Berna (Anexo I), DH (Anexo IV),
Andalucía (V)

POBLACIÓN	INDIVIDUOS	PRESENCIA (UTM 1x1 km)	AMENAZAS
Sierra Nevada (Al)	115.000 (E)	23	Estenocoria, escasa plasticidad ecológica y ausencia de microambientes favorables



Corología

UTM 1x1 visitadas:	56
UTM 1x1 confirmadas:	23
Poblaciones confirmadas:	1
Poblaciones nuevas:	0
Poblaciones extintas:	0
Poblaciones restituidas:	0
Poblaciones no confirmadas:	0
Poblaciones no visitadas:	0
Poblaciones descartadas:	0



Referencias: [1] DÍAZ DE LA GUARDIA *et al.* (2000); [2] LORITE (2001); [3] MONTSERRAT (1990); [4] PAU (1930).

Autores: J. PEÑAS DE GILES y J. LORITE.

Agradecimientos: Esther Giménez, Miguel Cueto, Fanny Archila y Cristina Martos.