

CR

LEGUMINOSAE

Echinopartum albigicum Talavera & Aparicio

A. Aparicio

Datos generales**Altitud:** 800 m**Hábitat:** Matorral en claros de alcornocal sobre afloramientos rocosos de areniscas**Fitosociología:** *Genisto tridens-Stauracanthetum boivinii***Biotipo:** Nanofanerófito**Biología reproductiva:** Alógama**Floración:** V-VII**Fructificación:** VII-VIII**Expresión sexual:** Hermafrodita**Polinización:** Entomófila**Dispersión:** Dehiscencia explosiva**Nº cromosómico:** 2n = 54**Reproducción asexual:** No**Identificación**

Arbusto espinoso de hasta 2,5 m, con indumento plateado en la floración. Ramas opuestas o verticiladas, con 8 costillas. Hojas trifolioladas, caedizas y estipuladas, con pecíolos de menos de 1 mm. Inflorescencia densa, con 4 a 8 flores. Corola amarilla, con el estandarte, quilla y parte de las alas densamente seríceos por el exterior. Legumbre tomentosa, con 1 a 4 semillas ovoideas y verdosas.

Distribución

Endemismo ibérico, conocido solamente de una población en el Parque Natural Sierra de Grazalema, provincia de Málaga.

Biología

Planta hermafrodita, principalmente alógama, siendo los himenópteros sus principales vectores de polinización. Produce de 4 a 8 flores por racimo; un ejemplar adulto puede tener más de 1.000 ramas floridas. Legumbres explosivas en la madurez, que dispersan de 1 a 4 semillas cada una.

La población ha sido activamente ramoneada por el ganado caprino, lo que ha situado a la especie al borde de la extinción. No es rebrotadora.

Su número cromosómico (2n = 54), así como diferencias ecológicas, morfológicas y genéticas la separan de las otras dos especies silicícolas del género (*E. ibericum* y *E. barnadesii*; 2n = 52) situadas en el centro y noroeste peninsular^{1,3,4}.

Arbusto espinoso con una sola población conocida en la provincia de Málaga. Presenta un escaso número de individuos que son intensamente ramoneados por el ganado, aunque se aprecia una aparente recuperación. Carece de protección legal.

Hábitat

Se localiza a unos 800 m de altitud formando parte del matorral, en un claro de alcornocal sobre afloramientos rocosos de areniscas de la unidad del Aljibe; habita en grietas de rocas y suelos arenosos producidos por su descomposición. Las especies acompañantes son: *Stauracanthus boivinii*, *Ulex baeticus* subsp. *scaber*, *Erica australis*, *Erica umbellata*, *Cistus ladanifer*, *C. populifolius* y *Halimium halimifolium* (*Genisto tridens-Stauracanthetum boivinii*).

Demografía

La población ocupa unas 3 has. y está compuesta por cerca de 200 individuos, de los cuales 118 se encuentran dentro de un cercado reciente (1995) que impide el ramoneo. De los individuos que se encuentran dentro del cercado florece el 68%, mientras que de los que se encuentran fuera únicamente lo hace el 10%. Porcentaje de germinación de semillas alto (92,6% en laboratorio). Banco de semillas permanente. Escasa supervivencia de plántulas².

La parte vallada de la población se encuentra en recuperación, ya que de los 26 ejemplares dentro del cercado que se contabilizaron en 1995 se ha pasado a 118 en 2002, aumentando también cada año el número de ejemplares con capacidad de florecer. La parte no vallada, que sigue bajo la presión ganadera, se encuentra en declive ya que de los 69 individuos contabilizados en 1996 se ha pasado a 68 en 2002, muchos de los cuales no sobrepasan los 20 cm.

Amenazas

Actualmente la parte no vallada de la población sigue sometida a un intenso ramoneo del ganado caprino que reduce enormemente la superficie fotosintética de los individuos.

Conservación

Hasta ahora, los intentos por aclimatar la planta en jardines botánicos han dado resultados negativos, al igual que los intentos de propagación *in vitro* mediante organogénesis adventicia⁵. Actualmente los individuos reproductores se encuentran protegidos por una valla cinegética.

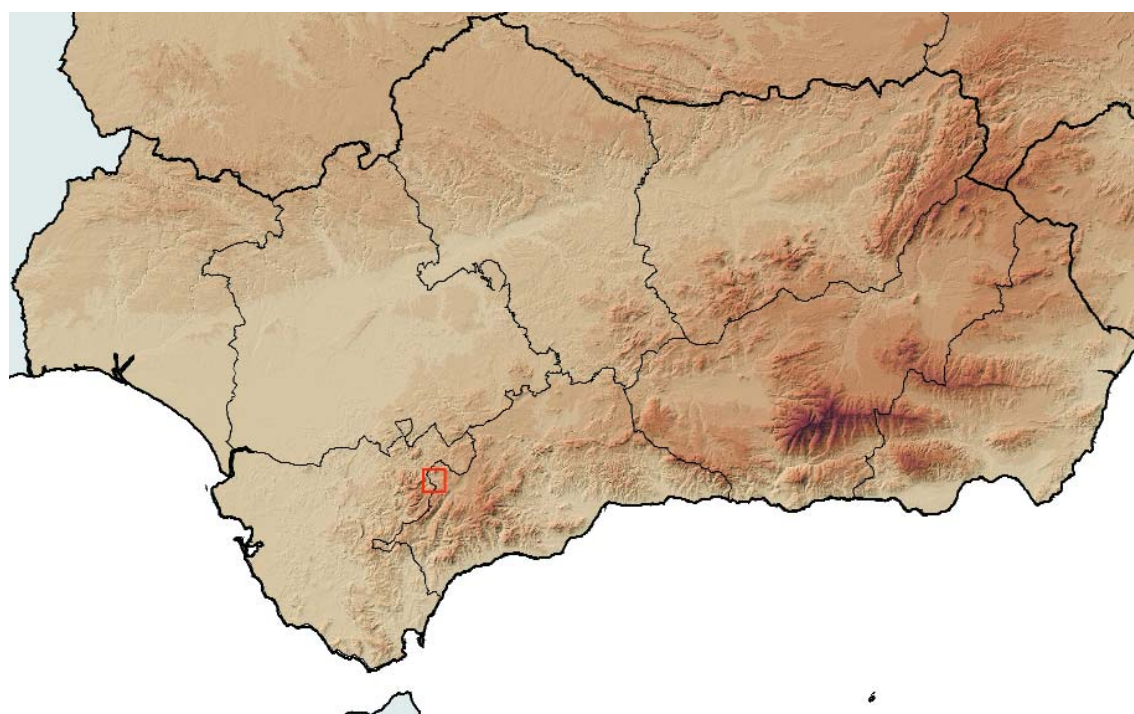
Medidas propuestas

Aumentar el vallado a la totalidad de la población. Incluir la especie en catálogos legales de protección. Preservar el banco de semillas *in situ*. Planificar un seguimiento a largo plazo de la población. Experimentar la reintroducción de plántulas a partir del banco de semillas.

Ficha Roja

Categoría UICN para España:
CR B1ab(iii,v)+2ab(iii,v); C2a(ii)
Categoría UICN mundial: Ídem
Figuras legales de protección:
No existen

POBLACIÓN	INDIVIDUOS	PRESENCIA (UTM 1x1 km)	AMENAZAS
Ronda (Ma)	186 (D)	1	Ganadería

**Corología**

UTM 1x1 visitadas:	4
UTM 1x1 confirmadas:	1
Poblaciones confirmadas:	1
Poblaciones nuevas:	0
Poblaciones extintas:	0
Poblaciones restituidas:	0
Poblaciones no confirmadas:	0
Poblaciones no visitadas:	0
Poblaciones descartadas:	0



Referencias: [1,2] APARICIO & GUISANDE (1995, 1997); [3] APARICIO *et al.* (2002); [4] TALAVERA & APARICIO (1995); [5] ZÁRATE *et al.* (1997).

Autores: A. APARICIO y R. G. ALBALADEJO.