

CR

CARYOPHYLLACEAE

Silene nocteolens Webb & Berthel.

A. Hernández

Hierba conejera

Endemismo tinerfeño cuyos efectivos se encuentran relegados a 2 únicas poblaciones que albergan menos de 1.000 ejemplares.

Datos generales

Altitud: 2.500-3.000 m
Hábitat: Campos de piroclastos
Fitosociología: *Violetum cheiranthifoliae*
Biotipo: Hemicriptófito/geófito
Floración: V-VI
Fructificación: VIII
Expresión sexual: Hermafrodita
Polinización: Entomófila especializada
Dispersión: Anemobalístia
Nº cromosómico: 2n = 24
Reproducción asexual:
 No observada

Identificación

Planta arrossetada. Hojas de estrechamente lanceoladas a linear-lanceoladas, agudas, tomentosas. Inflorescencias largas, con 2 a 12 flores blancas o ligeramente rosadas que exhalan durante la noche un suave perfume. Fruto en cápsula ovada, dehiscente por 6 dientes. Semillas reniformes.

Distribución

Endemismo tinerfeño con sólo dos poblaciones conocidas, establecidas en sectores de alta montaña de la isla con un número de efectivos relativamente bajo. Las citas realizadas antaño para la isla de Gran Canaria responden a un taxón distinto¹ (*Silene tamaranae*). Asimismo, las referencias hechas para varias localidades de Tenerife deben ser tomadas con ciertas reservas, pudiendo responder a confusiones con otras especies del género (*S. berthelotiana*, *S. nutans*, etc.).

Biología

Especie hermafrodita. Los ejemplares más exuberantes pueden llegar a producir más de 40 flores, la mayoría de las cuales se desarrollan satisfactoriamente y fructifican. El suave perfume que exhalan las flores durante la noche puede ser interpretado como una adaptación a la polinización por insectos nocturnos. Las cápsulas, con una media de 35 semillas presentan una apertura deshicente y las semillas generalmente no son dispersadas más allá de 10 m de la planta madre. Diversas pruebas realizadas *ex situ* revelan que no presenta especiales problemas en su germinación.

Hábitat

Se desarrolla por encima de los 2.500 m. Sus poblaciones se localizan en ambientes donde los piroclastos constituyen el sustrato dominante extendiéndose en una capa de varios centímetros de espesor, por debajo de la cual se encuentran suelos más o menos profundos. Dicha capa de piroclastos contribuye a mantener la humedad edáfica, en ausencia de lluvias, hasta entrado el verano. La vegetación dominante en estos ambientes, a menudo desprovistos de cubierta vegetal aparente, responde a *Violetum cheiranthifoliae* (*Spartocytisium supranubii*). Se trata de matorrales laxos, de relativa pobreza florística, donde las compañeras más frecuentes suelen ser *Viola cheiranthifolia*, *Erysimum scoparium*, *Argyranthemum teneriffae*, etc.

Demografía

La población de Montaña Blanca se encuentra bajo una aparente estabilidad, observándose en los últimos años un desplazamiento y lento proceso expansivo de la misma. Aún así, ocasionalmente se observa la incidencia de herbívoros introducidos (conejos y muflones) en la localidad. La población de Pico Viejo, resulta mucho más sensible observándose la incidencia constante de predadores que impiden un desarrollo favorable. En general la dinámica poblacional resulta ser sumamente lenta, supeditada a un reclutamiento anual de individuos jóvenes bastante bajo. En conjunto el área de ocupación real de la especie apenas alcanza 10.000 m².

Amenazas

Tradicionalmente se ha citado como principal factor de amenaza para esta especie la incidencia de conejos y muflones², lo cual puede haber podido conducir a la extinción de algunas localidades citadas en la bibliografía como La Rambleta³ o La Fortaleza⁴. En la actualidad este aspecto se encuentra parcialmente controlado. Las poblaciones se ubican próximas a senderos transitados, lo cual se traduce en un claro riesgo de artificialización del hábitat.

Conservación

La totalidad de sus efectivos se desarrolla en Hábitat de Interés Comunitario. Todas sus poblacionales se encuentran incluidas en el P. Nacional del Teide (LIC), donde se desarrolla un programa de recuperación que, entre otras actividades, incluye el estudio y seguimiento intensivo de su biología poblacional, el envío de accesiones a bancos de germoplasma (Universidad Politécnica de Madrid, Jardín Botánico Viera y Clavijo), el reforzamiento de poblaciones y el vallado de algunos sectores.

Medidas propuestas

Mantener accesiones en bancos de germoplasma de todas sus poblaciones. Reforzar la vigilancia en los sectores próximos a los lugares más transitados. Continuar con las tareas de reforzamiento poblacional y abordar traslocaciones hacia sectores óptimos para el desarrollo del taxón.

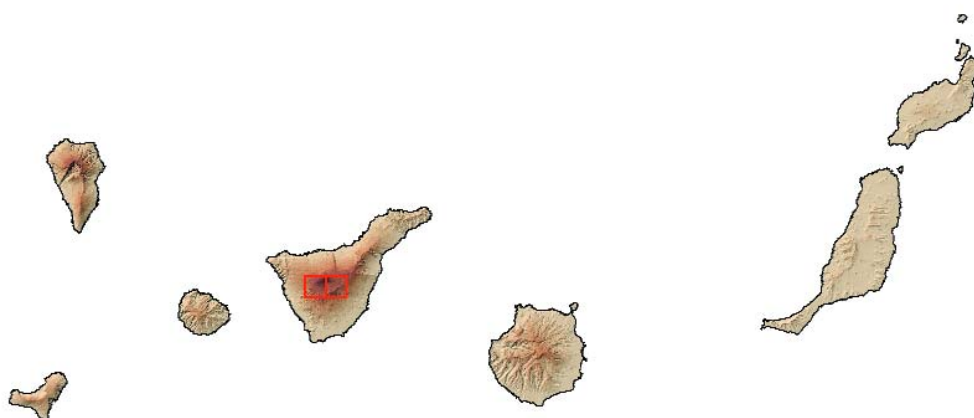
Ficha Roja

Categoría UICN para España:
CR B2ab(iii)
Categoría UICN mundial: Ídem
Figuras legales de protección:
Berna, Canarias (SAH),
Orden Gobierno Canarias 20/2/91
(Anexo I)

POBLACIÓN	INDIVIDUOS	PRESENCIA (UTM 1x1 km)	AMENAZAS
Pico Viejo (Tf)	60 (D)	2	Pisoteo y artificialización, predación, escasa plasticidad ecológica
Montaña Blanca (Tf)	756 (D)	1	Pisoteo y artificialización, predación, escasa plasticidad ecológica

Corología

UTM 1x1 visitadas:	20
UTM 1x1 confirmadas:	3
Poblaciones confirmadas:	2
Poblaciones nuevas:	0
Poblaciones extintas:	0
Poblaciones restituidas:	0
Poblaciones no confirmadas:	8
Poblaciones no visitadas:	0
Poblaciones descartadas:	0



Referencias: [1] BRAMWELL (1995); [2] GÓMEZ CAMPO *et al.* (1996); [3] BURCHARD (1929); [4] SVENTENIUS (1946).

Autores: M. MARRERO GÓMEZ, E. CARQUÉ ÁLAMO y A. BAÑARES BAUDET.