

CR CISTACEAE
Fumana fontanesii Clauson ex Pomel



P. Sánchez

Fumana de Desfontaines

Elemento iberonorteafricano con dos pequeñas poblaciones en España como únicas localidades europeas. Se ha descubierto una nueva población en Córdoba. Está protegido legalmente a nivel regional.

Datos generales

Altitud: 600-850 m
Hábitat: Matorrales aclarados en taludes, sobre argilitas y margas
Fitosociología: *Rosmarineta* en transición a *Hypericion ericoidis*
Biotipo: Nanofanerófito
Biología reproductiva: Monoica, autógama facultativa
Floración: III-V (IX)
Fructificación: IV-VI
Expresión sexual: Hermafrodita
Polinización: Entomófila generalista
Dispersión: Ninguna adaptación obvia
Nº cromosómico: No conocido
Reproducción asexual: No

Identificación

Pequeño arbusto de hasta 1 (1,7) m de altura. Ramas junciformes, erectas, de aspecto verdiglaucos. Hojas solamente en los tallos jóvenes, ovales, de márgenes planos. Flores solitarias, efímeras. Sépalos externos lineares, los internos ovado-lanceolados. Pétalos de hasta 15 mm, caedizos. Cápsula de hasta 7 mm de longitud. Semillas 2 x 3 mm.

Distribución

Especie con un área de distribución iberonorteafricana, ampliamente repartida en el norte de África, que presenta dos localidades en España, como únicas poblaciones europeas. Además de la localidad de Sierra Espuña (Murcia), recientemente se ha detectado en Córdoba.

Biología

En la población murciana, el crecimiento vegetativo de los dolicoblastos tiene lugar en los meses X-II, prefloración en II-IV, floración III-V, fructificación IV-VI, dispersión VI-VII y caída de hojas (VI-VIII). Con suficientes lluvias tardo-estivales y otoñales y temperaturas relativamente altas se puede dar un periodo de floración adicional que no produce frutos, ya que la maduración queda interrumpida por las temperaturas invernales. Las semillas son del tipo ericoide². El número medio de semillas por cápsula es de 9,4 (3-4 por lóculo). Relación polen/óvulo (223-290), lo que aproxima el sistema reproductivo al modelo de autogamia facultativa, lo cual se refuerza con los resultados de los tratamientos florales efectuados¹.

Hábitat

La población murciana se encuentra en matorrales abiertos sobre suelos descarnados, en cunetas y áreas cortafuegos; en ocasiones se presenta en el sotobosque del pinar (*Pinus halepensis*); el termotipo es el mesomediterráneo con ombrotipo seco, en tránsito al semiárido. La población cordobesa habita en romerales. El sustrato geológico está formado por argilitas y más raramente por margas blancas e incluso litosuelos calizos; la pendiente de baja a moderada y con orientación sur-sureste, en altitudes de 600-750 m. Convive con *Anthyllis cytisoides*, *Asparagus horridus*, *Dorycnium pentaphyllum*, *Fumana ericifolia*, *F. ericoides*, *F. laevipes*, *F. thymifolia*, *Helianthemum cinereum* subsp. *hyeronimi*, *Thymus membranaceus*, etc. Se encuentra en formaciones transicionales entre matorrales de *Rosmarineta* y tomillares subrupícolas del *Hypericion ericoidis*.

Demografía

La población murciana se distribuye de forma discontinua a lo largo de la carretera de acceso al Parque de Sierra Espuña, desde Gebas a El Berro. Se pueden reconocer tres subpoblaciones: subpoblación 1, que fue la primera que se detectó³, formada por 144 individuos, subpoblación 2¹ formada por 100 individuos, y subpoblación 3; las dos últimas no se han vuelto a observar desde hace más de 10 años. El área murciana de ocupación de la especie es de tan sólo 0,045 km². La población andaluza presenta unos 4.000 individuos (E. Triano & A. Pujadas, *com. pers.*). La extensión de presencia aproximada es de 150 km².

Amenazas

La mayor amenaza antrópica es el ramoneo por parte del arruí (*Ammotragus lervia*). Las amenazas bióticas se deben a la competencia vegetal natural, tanto por el hábitat como por los polinizadores. Presenta escasa plasticidad ecológica; el avance del pinar ha provocado la declinación de la subpoblación 2. La población andaluza presenta la amenaza de las labores de los cultivos circundantes.

Conservación

Se incluye en el Parque Regional y LIC de Sierra Espuña. “Especie Protegida” (Decreto nº 13/1995), en el marco del Parque. Se han realizado los estudios básicos para la elaboración del plan de recuperación en Murcia¹. “En Peligro de Extinción” en el Catálogo Regional de Flora Silvestre Protegida de la Región de Murcia (Decreto 50/2003 BORM 131).

Medidas propuestas

Recogida y almacenamiento de germoplasma, selección de plantas-madre, control de limpieza de cunetas y cortafuegos, reforzamiento de poblaciones, implantación de nuevas poblaciones, creación de microrreservas botánicas. Estudios de biología, protocolos de germinación, competencia, ramoneo de herbívoros.

Ficha Roja

Categoría UICN para España:

CR B2ab(v)

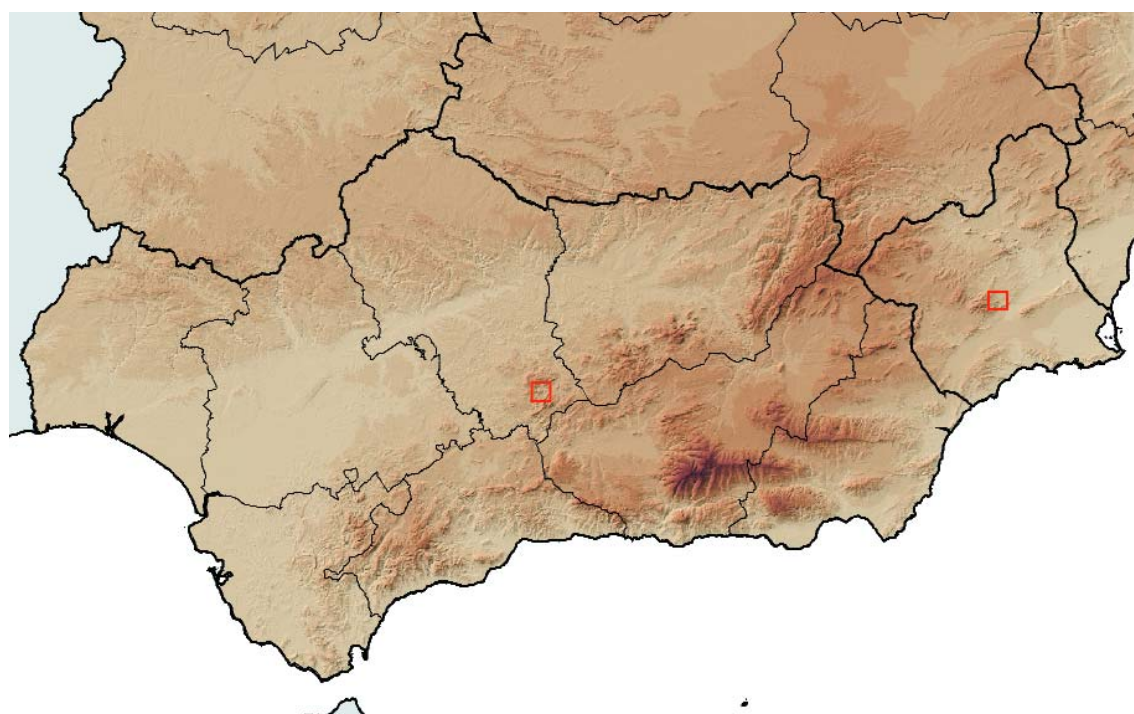
Categoría UICN mundial:

No evaluada

Figuras legales de protección:

Murcia (EN)

POBLACIÓN	INDIVIDUOS	PRESENCIA (UTM 1x1 km)	AMENAZAS
Sierra Espuña (Mu)	544 (D)	3	Obras de acondicionamiento, explotación forestal, ausencia de aclareo, competencia vegetal natural, escasa plasticidad ecológica, mejora de la accesibilidad en vehículo
Carcabuey (Co)	4.000 (E)	1	Herbicidas, laboreo



Corología

UTM 1x1 visitadas: 14

UTM 1x1 confirmadas: 4

Poblaciones confirmadas: 2

Poblaciones nuevas: 0

Poblaciones extintas: 0

Poblaciones restituidas: 0

Poblaciones no confirmadas: 0

Poblaciones no visitadas: 0

Poblaciones descartadas: 0



Referencias: [1] CARRIÓN *et al.* (2002); [2] GÜEMES & MATEU (1990); [3] GÜEMES *et al.* (1989); [4,5] SÁNCHEZ GÓMEZ *et al.* (2002, 2003).

Cánovas García, F. Esteban Moreno y A. Hernández González.

Agradecimientos: E. Triano Muñoz, A. Pujadas Salvá, J. de D. Cabezas Cerezo, M. Balsalobre Ortega, M.

Autores: P. SÁNCHEZ GÓMEZ, M.Á. CARRIÓN VILCHES, J.A. LÓPEZ ESPINOSA y J. GÜEMES HERAS.