

CISTACEAE

CR *Helianthemum bystropogophyllum* Svent.



Turmero peludo

Especie en un estado de conservación alarmante, estando sometida al ramoneo de ganado cabrío cimarrón, que limita su desarrollo en los andenes.

Datos generales

- Altitud:** 1.100-1.400 m
- Hábitat:** Andenes con protosuelos, en escarpes con vegetación rupícola dentro del dominio del pinar canario
- Fitosociología:** *Greenovia-Aeonietum caespitosi*, *Pinetum canariensis*
- Biotipo:** Caméfito o nanofanerófito
- Floración:** IV-V
- Fructificación:** V-VII
- Expresión sexual:** Hermafrodita
- Polinización:** Entomófila generalista
- Dispersión:** Ninguna adaptación obvia
- Reproducción asexual:** No

Identificación

Caméfito fruticoso, de hasta 1 m de altura, leñoso, muy ramificado. Tallo tortuoso-noduloso. Hojas ovado-lanceoladas, haz de color verde claro, poco peloso, envés blanquecino, muy peloso, ápice agudo y margen denticulado-ciliado. Inflorescencia racemosa-corimbosa con 5-50 flores amarillo-blanquecinas. Fruto en cápsula elipsoide-trígona, con 8-12 semillas¹.

Distribución

Endemismo de la Isla de Gran Canaria del cuál se conoce una única población en el sector oeste de la isla, en Montaña del Horno, Inagua (San Nicolas de Tolentino).

Biología

Especie hermafrodita, entomófila generalista, cuyos vectores de polinización son los visitantes y florícolas; sin ninguna adaptación obvia a la dispersión. Florece en primavera, de mayo a abril y fructifica de mayo a julio, pudiendo retener algunas semillas en las cápsulas hasta agosto. Sin reproducción vegetativa.

Hábitat

Aparece principalmente en taliscas y poyatas, en sustratos de ignimbritas fonolíticas con escaso suelo de retención, formando parte de comunidades rupícolas en los dominios del pinar canario, en pendientes de 80-85° y con un 5-10% de cobertura arbustiva. Las especies acompañantes más comunes son: *Greenovia aurea*, *Chamaecytisus proliferus*, *Babcockia platylepis*, *Hypericum reflexum*, *Aeonium simsii*, *Asparagus scoparius*, *Echium onosmifolium*, *Sonchus acaulis*, *Descurainia preauxiana* y *Lobularia canariensis*. El hábitat secundario se corresponde con andenes y pie de riscos del pinar.

Demografía

Se han observado plántulas en el entorno inmediato de las plantas madres y según observaciones en años sucesivos la población evoluciona en cohortes, mostrando fluctuaciones extremas del número de individuos adultos. El área de ocupación de la especie no sobrepasa los 60 m².

R.S. Almeida

Amenazas

El pastoreo de la zona (ramoneo de ganado cabrío cimarrón), la competencia natural de otras especies vegetales, su escasa plasticidad ecológica y pobre estrategia reproductiva (especie con efecto alelopático sobre sus propias semillas) constituyen las principales amenazas para este taxón en la actualidad.

Conservación

El estado de conservación de la población estudiada es alarmante, no obstante se encuentra en la Reserva Natural Integral de Inagua (LIC) y Parque Rural del Nublo (LIC). Su hábitat está registrado en la Directiva 92/43/CEE. Se han realizado pruebas de siembra con éxito limitado así como de micropropagación con buenos resultados en cultivo en el Jardín Botánico Viera y Clavijo y en la casa forestal del Cortijo de Pajonales. Además existen semillas almacenadas en el Banco de Germoplasma del mencionado Jardín Botánico y en la E.T.S. de Ingenieros Agrónomos de Madrid.

Medidas propuestas

Cultivo y micropropagación. Reintroducciones. Almacenamiento de semillas en bancos de germoplasma. Vallado y seguimiento poblacional.

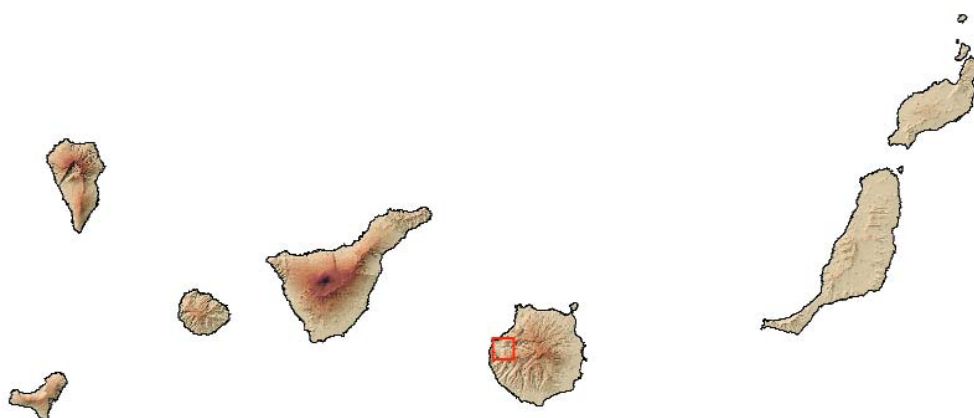
Ficha Roja

Categoría UICN para España:
CR D
Categoría UICN mundial: Ídem
Figuras legales de protección:
Berna, DH (prioritaria), CNEA (E), Canarias (E), Orden Gobierno Canarias 20/2/91 (Anexo I)

POBLACIÓN	INDIVIDUOS	PRESENCIA (UTM 1x1 km)	AMENAZAS
Inagua (LP)	32 (D)	1	Pastoreo, competencia vegetal natural, escasa plasticidad ecológica, pobre estrategia reproductiva, accidentes potenciales (sequías, incendios y desprendimientos)

Corología

UTM 1x1 visitadas:	4
UTM 1x1 confirmadas:	1
Poblaciones confirmadas:	1
Poblaciones nuevas:	0
Poblaciones extintas:	0
Poblaciones restituidas:	0
Poblaciones no confirmadas:	0
Poblaciones no visitadas:	0
Poblaciones descartadas:	0



Referencias: [1] SVENTENIUS (1960).

Autores: V.E. MARTÍN OSORIO, W. WILDPRET DE LA TORRE y A. MARRERO RODRÍGUEZ.