

CR

CISTACEAE

Helianthemum inaguae Marrero Rodr., González Martín & González Artilles

Jarilla de Inagua

A. Marrero

Datos generales**Altitud:** 1.200-1.400 m**Hábitat:** Crece en andenes y taliscas, en los dominios del pinar canario seco**Biotipo:** Nanofanerófito**Floración:** IV-V**Fructificación:** V-VII(VIII)**Expresión sexual:** Hermafrodita**Polinización:** Entomófila generalista**Dispersión:** Barocoria, autocoria limitada**Reproducción asexual:** No observada**Identificación**

Planta de 40-80 cm de alto, esbelta, ramificada. Hojas lineares a linear-lanceoladas, decusadas, verdes, satinadas, ciliadas en bordes y nervio principal. Inflorescencias en panículas cincinoideas, elegantes, con flores de pétalos amarillos intensos. Sépalos internos de 2,8-4,5 mm y pedicelos péndulos en la fructificación¹.

Distribución

Especie endémica de Gran Canaria (Islas Canarias). Localizada en el sector oeste de la isla, en el macizo de Inagua (San Nicolás de Tolentino).

Biología

Planta hermafrodita, de polinización entomófila y dispersión anemocora pasiva o autocoria muy limitada. Crece en rodales más o menos densos mostrando efectos alelopáticos sobre el banco de semillas del suelo, inhibiendo temporalmente la germinación. Las hojas son decusadas, pero inmediatamente aparecen acompañadas por grupos de hojuelas de los brotes de innovación, dando la impresión de pseudoverticilos. Las cápsulas pueden retener semillas viables durante varios meses.

Hábitat

Crece en taliscas, grietas y andenes en sustratos de ignimbritas fonolíticas, con escaso suelo de retención, en comunidades termófilas del borde inferior del pinar¹, *Cisto-Pinion canariensis*, *Pinetum canariensis*, y rupícolas de la *Greeno-vio-Aeonietum caespitosi*, con 80-85° de pendiente y 5-10% de cobertura e influencia muy ocasional del alisio que rebasa la cuenca del Barranco de La Aldea. Muestra preferencia por suelos algo compactados, pero su expansión por los andenes accesibles se ve limitado por el ganado. Convive con: *Chamaecytisus proliferus*, *Babcockia platylepis*, *Aeonium simsii*, *Aeonium percarneum*, *Echium onosmifolium*, *Taekholmia pinnata*, *Micromeria benthamii*, *Pinus canariensis* y presencia ocasional de *Erica arborea*.

Demografía

Los núcleos de población sufren fluctuaciones importantes, desde unos pocos individuos (2-5) en declives máximos, hasta varios cientos. Estas fluctuaciones son debidas a la longevidad de los individuos (8-10 años, como promedio), acentuada en años secos, y sobre todo por los mencionados fenómenos de alelopatía, siendo el banco de semillas del suelo esencial para el mantenimiento de la población. Después de una fuerte mortandad de adultos se pueden observar cientos de plántulas en los alrededores. De esta forma la población se desarrolla por cohortes generacionales. El área de ocupación de la especie abarca 1 cuartil de 500 x 500 m, en un área concreta de 1.300 m².

Amenazas

Sus efectivos se encuentran fragmentados en dos pequeñas entidades poblacionales limitándose su asentamiento en los andenes por la presencia de ganado cabrío cimarrón. Los años de sequía reducen la población a mínimos. El reclutamiento de plántulas es alto pero depende de un clima favorable. No se observa recuperación de nuevos espacios.

Conservación

La especie se encuentra protegida en el Parque Rural del Nublo (LIC). Su hábitat está registrado en la Directiva 92/43/CEE. Se han realizado pruebas de siembra con éxito limitado así como de micropropagación con buenos resultados. Se conservan semillas en Banco de Germoplasma del Jardín Botánico Viera y Clavijo.

Medidas propuestas

Ampliación del límite de la Reserva Natural Integral de Inagua, que incluya el hábitat de la especie. Reforzamiento con nuevos núcleos de población.

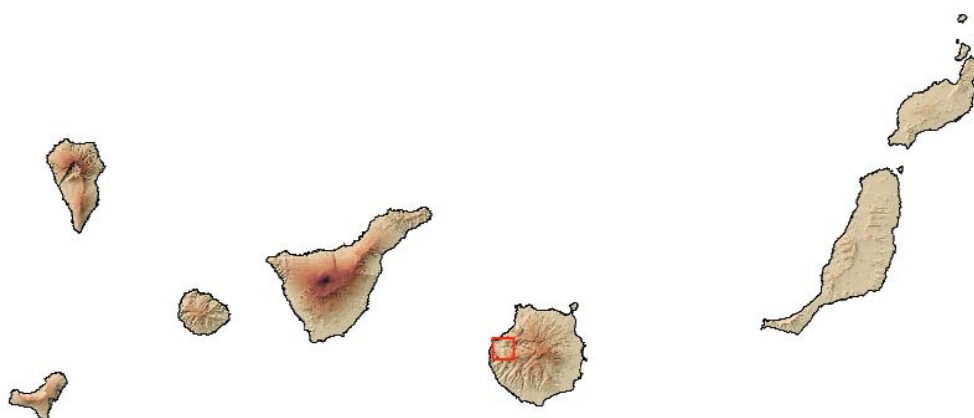
Ficha Roja

Categoría UICN para España:
CR B1ac(iv)+2ac(iv); C2b
Categoría UICN mundial: Ídem
Figuras legales de protección:
CNEA (E), Canarias (E)

POBLACIÓN	INDIVIDUOS	PRESENCIA (UTM 1x1 km)	AMENAZAS
Inagua (LP)	64 (D)	1	Ramoneo cimarrón, fragmentación, sequías

Corología

UTM 1x1 visitadas:	9
UTM 1x1 confirmadas:	1
Poblaciones confirmadas:	1
Poblaciones nuevas:	0
Poblaciones extintas:	0
Poblaciones restituidas:	0
Poblaciones no confirmadas:	0
Poblaciones no visitadas:	0
Poblaciones descartadas:	0



Referencias: [1] MARRERO *et al.* (1995).

Autores: Á. MARRERO, M. GONZÁLEZ y B. VILCHES.