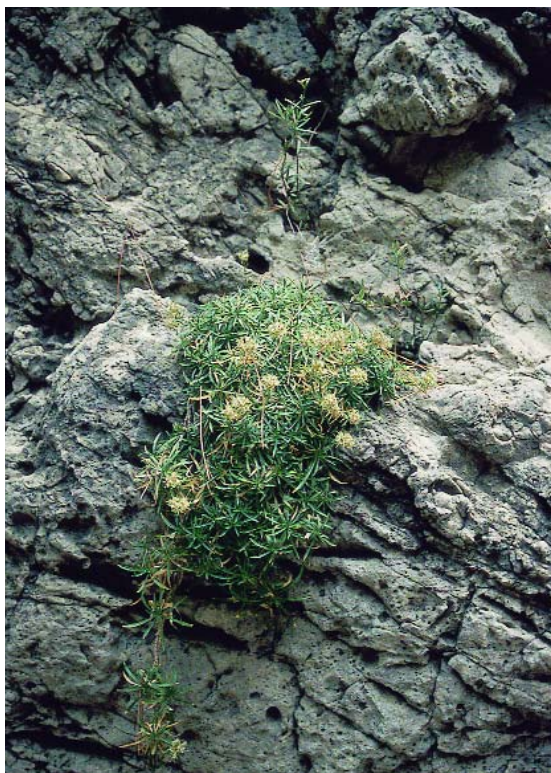


EN

CAMPANULACEAE

Jasione mansanetiana R. Roselló Et Peris

C. Fabregat

Datos generales

Altitud: 300-1.030 m**Hábitat:** Repisas, roquedos y paredones calizo-dolomíticos, más raramente afloramientos de roca en litosuelos**Biotipo:** Caméfito sufruticoso**Biología reproductiva:** Monoica alógama**Floración:** VII-VIII (IX)**Fructificación:** IX-X**Expresión sexual:** Hermafrodita**Polinización:** Entomófila generalista**Dispersión:** Boleoanemocora**Nº cromosómico:** No conocido**Reproducción asexual:** No**Identificación**

Hierba perenne, con cepa leñosa robusta, multicaule, densamente cespitosa, con raíces más o menos gruesas. Hojas 22-35 x 0,8-2,5 mm, lineares a estrechamente elípticas, agudas, más o menos hispidas, con un pequeño mucrón blanco en el ápice; las basales y las caulinares similares. Inflorescencias en glomérulo de 7-20 mm, más o menos laxo, con brácteas involucrales semejantes a las hojas superiores, dispuestas en 1-2 series laxas. Corola 5-6 mm, de un violeta pálido, en ocasiones casi blanca.

Distribución

Endemismo iberolevantino. Se encuentra localizado en la provincia de Castellón, en las comarcas de L'Alcalatén, Alt Maestrat y Alto Mijares. Cuatro de las siete poblaciones conocidas se han descubierto recientemente¹, por lo que cabe pensar que su área aún no se ha precisado completamente.

Biología

Planta hermafrodita, proterandra², alógama. Crece formando pulvínulos integrados por numerosas rosetas foliares en disposición densamente apretada, provenientes de los tallos que parten de la cepa leñosa basal. La floración es estival, comenzando a mediados de julio y extendiéndose durante el mes de agosto. La polinización es entomófila, sin que se conozcan los vectores. El fruto es una cápsula bilocular, subglobosa, con dehiscencia apical, que permanece sobre la

Endemismo castellonense, vicariante septentrional de *J. foliosa*, de distribución muy fragmentada. Solo una de las siete poblaciones conocidas supera los 1.000 ejemplares, estando el resto muy por debajo. Especie rupícola de baja plasticidad ecológica.

planta hasta abrirse y libera las semillas al ser agitada por el viento. Las semillas son lisas y no presentan ninguna estructura de vuelo. No se conoce la existencia de multiplicación vegetativa.

Hábitat

Habita en roquedos y paredones calizos o dolomíticos, en orientación preferente NW, y más raramente en litosuelos de relieve plano, sobre afloramientos de roca, donde llega a convivir con matorrales de *Rosmarinion officinalis*. Sus compañeras más frecuentes en altitudes superiores a 800 m son: *Globularia repens*, *Silene saxifraga*, *Potentilla caulescens*, *Juniperus phoenicea* y *Aemilanchier ovalis*, especies propias de la variante montana (subasociación *potentilletosum caulescentis*) de la asociación *Melico minutae-Saturejetum fruticosae*. En altitudes inferiores le acompañan especies como *Phagnalon sordidum*, *Jasione glutinosa* o *Polygala rupestris*, siendo en estas altitudes especie característica de la *Phagnalo sordidi-Jasionetum mansanetianae*.

Demografía

Se conocen actualmente 7 poblaciones, con un total de 2.798 individuos contabilizados mediante censo directo, que se reparten de modo muy desigual. La población de la Sierra de Espaneguera agrupa a 2.307 ejemplares, mientras que las tres poblaciones de las vertientes del río Monleón cuentan únicamente con 35, 5 y 70 individuos respectivamente. En la localidad clásica de Peña

Saganta se localizaron 3 ejemplares en el año 2000 que no han sido vistos posteriormente. En todas las poblaciones predominan los ejemplares adultos y reproductores, siendo escasos los juveniles.

Amenazas

La escasa plasticidad ecológica y la fragmentación del área dificultan la recuperación de la especie frente a posibles agresiones de origen antrópico o de origen natural, como desprendimientos de rocas o intensas sequías. El fuego es también un factor de riesgo, que con toda probabilidad ha afectado a la población de Peña Saganta, que sufrió el incendio de la Sierra de Espadán del año 1994, y supone una grave amenaza para la población de la Sierra de Espaniguera, donde un porcentaje significativo de los ejemplares crece en litosuelos, en un entorno de matorral. Algunas poblaciones se encuentran en zonas que han sido propuestas para la instalación de par-

ques eólicos, actuación que podría afectar muy negativamente a la planta.

Conservación

Presente en los LIC “Penyagolosa” y “Serra d’en Garcerán”. Dos de sus poblaciones (Salto del Caballo y vertientes del río Monleón), han sido propuestas como microrreservas de flora, habiéndose declarado ya la primera. Se conservan semillas en el Banco de Germoplasma del Jardín Botánico de Valencia. En el Instituto Valenciano de Investigaciones Agrarias se ha conseguido el protocolo de micropropagación³, aunque las plantas así obtenidas presentan problemas de enraizamiento.

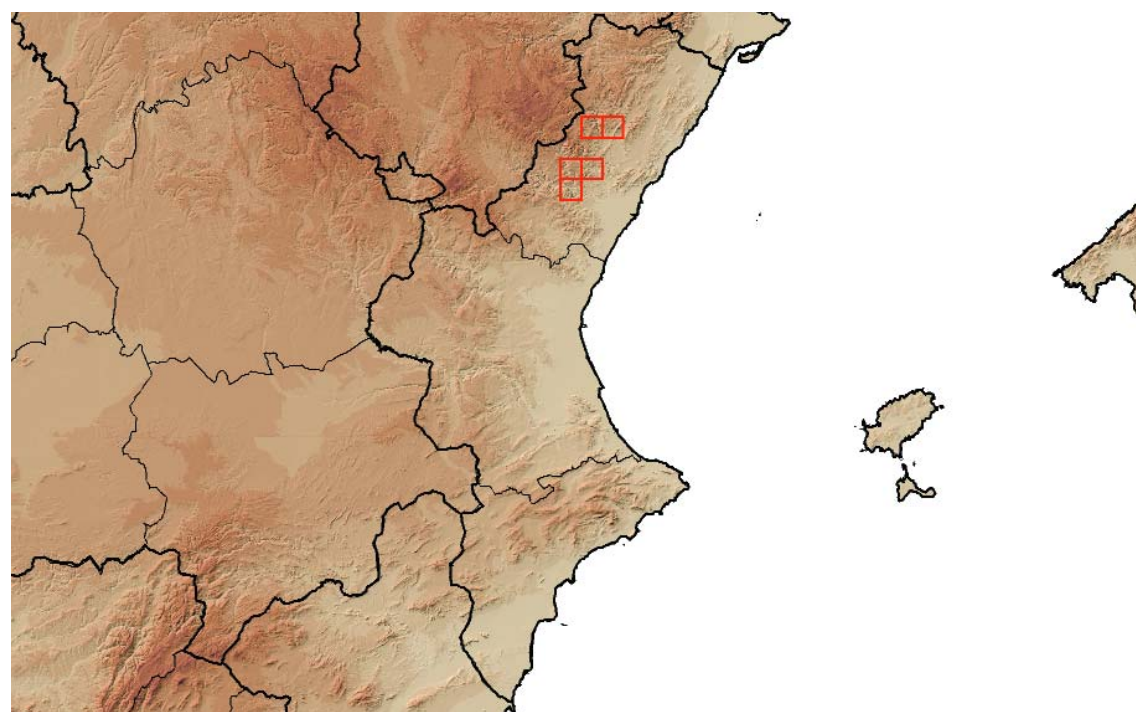
Medidas propuestas

Se recomienda la inclusión de la especie en normativas de protección y la extensión de la figura de microrreserva al resto de poblaciones.

Ficha Roja

Categoría UICN para España:
EN B1ab(ii)+2ab(ii)
Categoría UICN mundial: Ídem
Figuras legales de protección:
No existen

POBLACIÓN	INDIVIDUOS	PRESENCIA (UTM 1x1 km)	AMENAZAS
Macizo de Peña Saganta (Cs)	0 (3 en 2000)	-	Incendios, sequías, escasa plasticidad ecológica
Desfiladero del río Villahermosa (Cs)	57 (D)	2	Incendios, sequías, escasa plasticidad ecológica
Salto del Caballo (Cs)	324 (D)	3	Desprendimientos, incendios, sequías, escasa plasticidad ecológica
Sierra de Espaniguera (Cs)	2.307 (D)	2	Incendios, sequías, escasa plasticidad ecológica
Vertientes del río Monleón (Cs) 3	110 (D)	3	Desprendimientos, incendios, sequías, escasa plasticidad ecológica



Corología

UTM 1x1 visitadas:	40
UTM 1x1 confirmadas:	10
Poblaciones confirmadas:	6
Poblaciones nuevas:	3
Poblaciones extintas:	0
Poblaciones restituidas:	0
Poblaciones no confirmadas:	1
Poblaciones no visitadas:	0
Poblaciones descartadas:	0



Referencias: [1] APARICIO (2002); [2] ROSELLÓ & PERIS (1992); [3] LAGUNA *et al.* (1998).

Autores: C. FABREGAT LLUECA, J.M. APARICIO ROJO y S. LÓPEZ UDIAS.

Agradecimientos: Patricia Pérez Rovira, Simón Fos Martín, Enrique Luque López y José Miguel Mercé Zamora.