

CISTACEAE

Helianthemum tholiforme Bramwel, J. Ortega & B. Navarro



Jarilla, turmero peludo

Especie de distribución muy local que cuenta con reducidos efectivos en la mayoría de las poblaciones.

J. Navarro

Datos generales

- Altitud: 900-1.350 m
- Hábitat: Taliscas, poyatas, andenes y pie de riscos con escaso suelo, en zona de pinar
- Biotipo: Caméfito-nanofanerófito
- Floración: III-IV
- Fructificación: V-VI
- Expresión sexual: Hermafrodita
- Polinización: Entomófila generalista
- Dispersión: Barocoria, anemocoria limitada
- Reproducción asexual: No observada

Identificación

Arbusto de hasta 35 cm de alto. Tallos y hojas con indumento denso, de pelos blancos patentes. Hojas pequeñas, lanceoladas a ovadas; estípulas de 2-3 mm de largo, triangulares o lanceoladas. Inflorescencia densa, de hasta 20 flores de 1 cm de diámetro. Pétalos amarillos usualmente con una mancha oscura naranja-marrón en la base. Fruto en cápsula pubescente, de 4-5 mm.

Distribución

Endemismo grancanario con 6 poblaciones en torno a pinares en los municipios de Agüimes, San Bartolomé de Tirajana, Mogán, Artenara y Agaete².

Biología

Caméfito o, excepcionalmente, nanofanerófito, leñoso, de porte almohadillado, polinización entomófila generalista por insectos visitantes y florícolas y dispersión anemocora muy limitada o pasiva, generalmente cercana a la planta madre. Efecto alelopático de los individuos adultos como inhibidor de la germinación del banco de semillas del suelo. Presenta tendencia a comportarse como sicci-caducifolia, en respuesta a la estación seca. El recambio generacional se da generalmente de forma sincrónica, dando lugar a un crecimiento poblacional en cohortes. Las semillas pueden permanecer en las cápsulas durante algunos meses.

Hábitat

Presenta preferencia por los andenes o coluviones de ladera con suficiente suelo, apareciendo raramente en fisuras o paredones, estando asociada a las comunidades del pinar, *Cisto-Pinion canariensis*, y rupícolas de la *Greenovio-Aeonietum caespitosi*¹⁻². Como acompañantes comunes cabe citar: *Cistus symphytifolius*, *Pinus canariensis*, *Argyranthemum adauctum* subsp. *gracile*, *Micromeria benthamii*, *Lotus holosericeus* y *Bupleurum salicifolium*².

Demografía

Endemismo con poblaciones muy localizadas en las que se observan fluctuaciones en el número de individuos y reducida presencia de plántulas. El área de ocupación de la especie abarca 10 cuartiles de 500 x 500 m, y en concreto un área de 35.600 m².

Amenazas

Especie de pobre estrategia reproductiva, amenazada por competencia vegetal natural. Su hábitat está expuesto a incendios, desprendimientos y sequías.

Conservación

Todas las poblaciones englobadas dentro del algún espacio protegido: Monumento Natural del Barranco de Guayedque (LIC), P. Natural de Pilacones (LIC), Paisaje Protegido de Fataga, Monumento Natural de Tauro (LIC) y P. Natural de Tamadaba (LIC). Sus hábitats están registrados en la Directiva 92/43/CEE. Existe material cultivado y semillas depositadas en el Banco de Germoplasma del Jardín Botánico Viera y Clavijo.

Medidas propuestas

Recolección de semillas de las distintas poblaciones que garantice la conservación de su diversidad. Eliminación del ganado cimarrón que afecta a las poblaciones de Tamadaba, Altavista y Tauro.

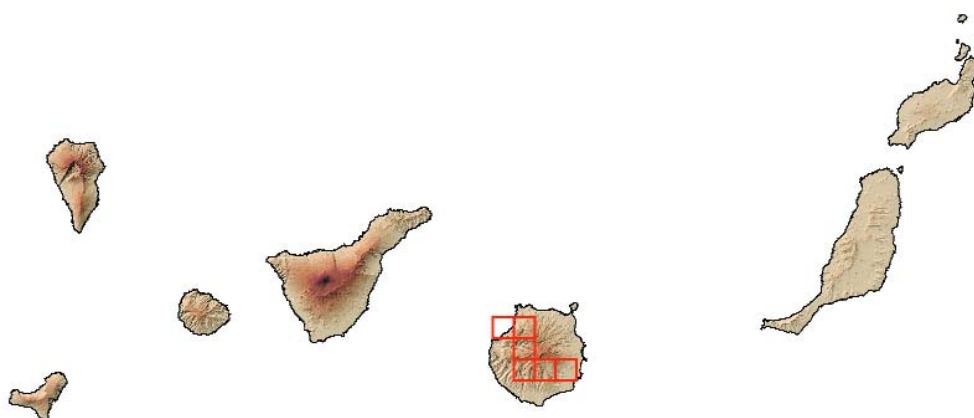
Ficha Roja

Categoría UICN para España:
EN B2ac(ii,iv)
Categoría UICN mundial: Ídem
Figuras legales de protección:
Canarias (SAH), Orden Gobierno Canarias 20/2/91 (Anexoll)

POBLACIÓN	INDIVIDUOS	PRESENCIA (UTM 1x1 km)	AMENAZAS
Montaña de Tauro (LP)	27 (D)	1	Pastoreo, escasa plasticidad ecológica, actividades volcánicas
Altavista-Tirma (LP)	3 (D)	1	Pastoreo
Bco. de Guayedque (LP)	510 (E)	2	Pastoreo, competencia vegetal por especies exóticas, escasa plasticidad ecológica, actividades volcánicas
Pinar de Pilacones (LP) 2	4755 (E)	3	Competencia vegetal por especies exóticas, escasa plasticidad ecológica
Tamadaba (LP)	51 (E)	2	Pastoreo, escasa plasticidad ecológica

Corología

UTM 1x1 visitadas:	63
UTM 1x1 confirmadas:	8
Poblaciones confirmadas:	6
Poblaciones nuevas:	3
Poblaciones extintas:	1
Poblaciones restituidas:	0
Poblaciones no confirmadas:	0
Poblaciones no visitadas:	0
Poblaciones descartadas:	0



Referencias: [1] GÓMEZ CAMPO *et al.* (1996); ALMEIDA *et al.* (2003).

Agradecimientos: Josefa Navarro Déniz.

Autores: Á. MARRERO, R. ALMEIDA y B. NAVARRO.