

CR

COMPOSITAE

Anthemis chrysantha J. Gay



Manzanilla de Escombreras

Elemento iberonorteafricano con cuatro poblaciones europeas (una ha desaparecido y otra no se ha detectado desde su descubrimiento), distribuidas en menos de 20 km lineales, con un área de ocupación menor de 4 km². Está protegido legalmente.

Datos generales

- Altitud: 0-30 m
- Hábitat: Prados terofíticos nitrificados afectados por la maresía, en claros de tomillar halonitrófilo
- Fitosociología: *Frankenion pulverulentae*
- Biotipo: Terófito, a veces perennizante (en cultivo)
- Biología reproductiva: Se desconoce
- Floración: III-VI
- Fructificación: IV-VII
- Expresión sexual: Hermafrodita
- Polinización: Entomófila generalista
- Dispersión: Ninguna adaptación obvia
- Nº cromosómico: 2n = 18
- Reproducción asexual: Sin reproducción vegetativa

Identificación

Planta anual, raramente bienal, de hasta 30 cm de altura, tomentosa. Hojas de hasta 55 mm, de 2-3-pinnadas a 2-pinnado-lobuladas, segmentos con 2-3 lóbulos. Capítulos con pedúnculos de hasta 6 cm, de 12-25 (30) mm de diámetro, hemisféricos, algo convexos. Flores amarillas. Aquenios 1,7-2,3 x 0,7-1 mm, obcónicos, con diez costillas granuladas.

Distribución

Elemento iberonorteafricano conocido tan sólo de la costa argelina y de la costa de Cartagena (Murcia), como única localidad europea. En Murcia se conocen cuatro poblaciones: La Azohía, la Muela, Isla de Escombreras y Cruz de Escombreras (ésta última desaparecida).

Biología

Algunos botánicos^{1,2} han observado diferencias morfológicas entre el material español y el argelino. Esta circunstancia nos ha llevado al estudio del material de Cartagena y su comparación con material africano, llegando a la conclusión de que existen diferencias significativas suficientes como para reconocer al menos el rango subespecífico para las poblaciones españolas⁴. Los ejemplares españoles se diferencian de los argelinos por presentar hojas generalmente más divididas, pedúnculos de los capítulos más largos, de hasta

6 cm, capítulos más grandes, de hasta 25 (30) mm de diámetro, aquenios generalmente más largos y con corona más desarrollada.

Hábitat

Se encuentra en prados terofíticos prácticamente monoespecíficos, en claros de matorrales y tomillares halonitrófilos, en ambientes soleados y con una gran influencia de la maresía, ya que se encuentra en litosuelos cercanos al mar, más raramente sobre arenas, en el piso termomediterráneo con ombrotipo semiárido. Especies compañeras: *Asteriscus maritimus*, *Ferula communis*, *Frankenia corymbosa*, *Limonium cossonianum*, *Lotus edulis*, *Lycium intricatum*, *Mesembryanthemum nodiflorum*, *Sedum sediforme*, *Silene secundiflora*, *Sonchus tenerrimus*.

Demografía

Las localidades conocidas más antiguas correspondían a la Isla de Escombreras y la Azohía; posteriormente se detectó en la zona continental de Escombreras y en la Muela. La población de Escombreras fue eliminada con las obras del nuevo puerto de Escombreras; la última vez que se observó en esta población fue en 1998. La población de la Muela data de 1996 y no se ha vuelto a detectar desde su descubrimiento. Las poblaciones de la Azohía y de la Isla de Escombreras, aunque presentan un gran número de

P. Sánchez

individuos, unos 50.000 en total, se encuentran muy limitadas en cuanto a extensión, ya que presentan un área de presencia de 0,01 y 0,002 km² respectivamente. Las poblaciones detectadas presentan una densidad media de 5,1 individuos por metro cuadrado.

Amenazas

La principal amenaza de la población de la Azohía es el pisoteo, ya que está atravesada por una senda muy frecuentada. En la Isla de Escombreras la principal amenaza es el exceso de nitrificación por las gaviotas nidificantes (*Larus cachinans*), además de la construcción del “macropuerto” de Escombreras, que aumentará los contactos con el continente, de tal forma que se propiciará la colonización por parte de otras especies, probablemente más competitivas.

Un grupo ecologista local ha producido ejemplares en vivero y propusieron su implantación en hábitats marginales (canteras abandonadas).

Se desconoce el manejo que realizan sobre esta especie en la actualidad.

Conservación

Incluida en el Espacio Natural Protegido y LIC de “La Muela-Cabo Tiñoso” y en el LIC “Islas e Islotes del Litoral Mediterráneo”. Propuesta “En Peligro de Extinción” en el Catálogo Regional de Flora Silvestre Protegida de la Región de Murcia (Decreto 50/2003 BORM 131).

Medidas propuestas

Microrreserva botánica en La Azohía. Almacenamiento en banco de germoplasma. Cultivo y propagación. Educación y divulgación. Protección física, vallado.

Ficha Roja

Categoría UICN para España:

CR B1b(iii,iv)c(iv)+2b(iii,iv)c(iv)

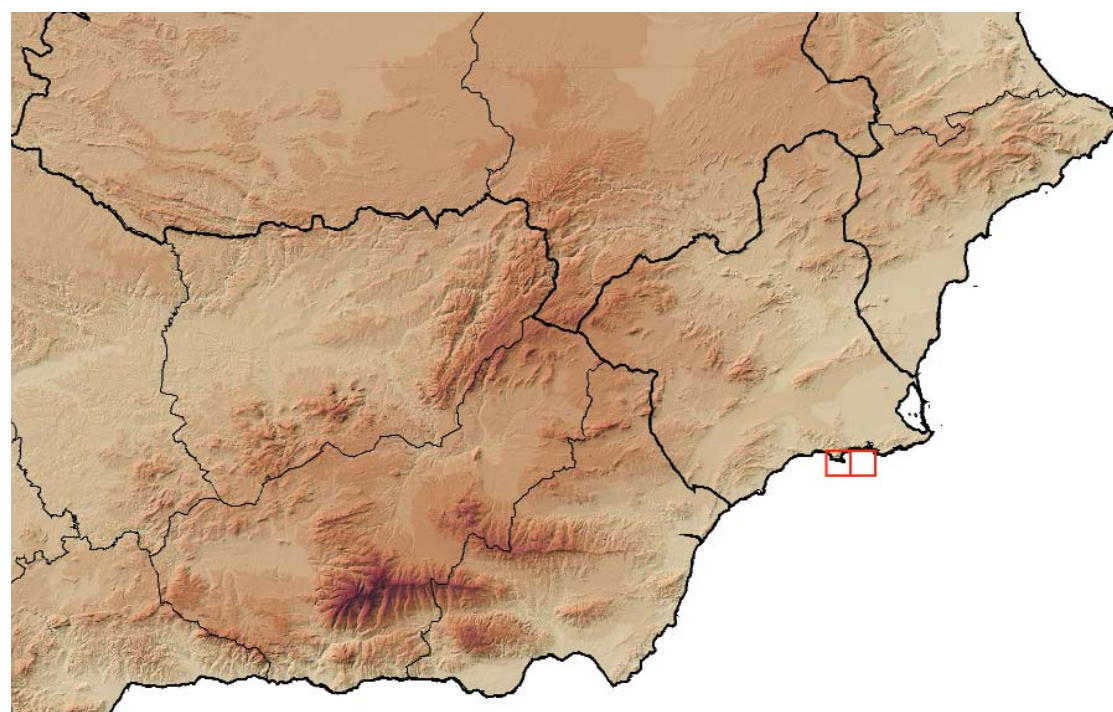
Categoría UICN mundial:

No evaluada

Figuras legales de protección:

Murcia (EN)

POBLACIÓN	INDIVIDUOS	PRESENCIA (UTM 1x1 km)	AMENAZAS
La Azohía (Mu)	41.000 (E)	1	Urbanización, obras de acondicionamiento, pisoteo y artificialización, mejora de la accesibilidad a la población
Isla de Escombreras (Mu)	12.200 (E)	1	Obras de acondicionamiento, pisoteo y artificialización, exceso de nitrificación por gaviotas (<i>Larus cachinans</i>), mejora de la accesibilidad a la población
La Muela (Mu)	Probablemente extinta		Ambientes fluctuantes de playa
Cruz de Escombreras (Mu)	Extinta		



Corología

UTM 1x1 visitadas: 12

UTM 1x1 confirmadas: 2

Poblaciones confirmadas: 2

Poblaciones nuevas: 0

Poblaciones extintas: 1

Poblaciones restituidas: 0

Poblaciones no confirmadas: 1

Poblaciones no visitadas: 0

Poblaciones descartadas: 0



Referencias: [1] FERNANDES (1983); [2] OBERPRIELER (1998); [3,4] SÁNCHEZ GÓMEZ *et al.* (2002 a y b).

Autores: P. SÁNCHEZ GÓMEZ, M.Á. CARRIÓN VILCHES y A. HERNÁNDEZ GONZÁLEZ.