

CR

COMPOSITAE

Aster pyrenaicus Desf.

J.L. Benito

Estrella de los Pirineos

Taxón con tres únicas poblaciones en España, aisladas del otro núcleo de distribución de la especie (pirineos franceses). Hábitat principal en continua transformación, debido a los cambios de manejo del territorio.

Datos generales

Altitud: 300-900 m
Hábitat: Prados y orlas de bosques
Fitosociología: *Seseli cantabrici-Brachypodium rupestre*
Biotipo: Hemiptófito
Biología reproductiva: Alógama
Floración: VIII-IX
Fructificación: IX-X
Expresión sexual: Hermafrodita
Polinización: Entomófila generalista
Dispersión: Anemocora vilosa
Nº cromosómico: 2n = 18
Reproducción asexual: Estolones

Identificación

Herbácea perenne, con tallos hispídos, de hasta 90 cm. Hojas alternas, oblongo-lanceoladas, agudas, abrazadoras en la base y dentadas en su mitad superior. Flores en capítulos 5 cm de diámetro, terminales, solitarios o en grupos. Flores externas liguladas, de color lila. dispuestas en una línea. Las centrales tubulosas y amarillas. El fruto es una cipsela rematada en vilano de pelos desiguales.

Distribución

Pirineos¹ (vertiente francesa) y Cordillera Cantábrica. En España, la población clásica, en Bulnes² (Cabrales, Asturias), se ha visto ampliada con la aparición de otra nutrida población, a 5 km, cerca de Tielve. Ha sido citada en Poncebos³ (población bastante escasa, según sus autores -com. pers-) sin haber sido encontrada hasta el momento.

Biología

Planta monoica, alógama. La parte aérea presenta un ciclo anual, manteniendo los estolones en periodo vegetativo. Comienza su desarrollo en mayo, para florecer en (agosto) septiembre.

Cada pie florido (ramete) produce (1) 3-6 (27) capítulos. El número de semillas no viables es alto, no superando la tasa de germinación (en laboratorio) el 20%. Crecimiento clonal vigoroso. La presencia de ganado caprino en época de floración y fructificación podría disminuir la

producción y dispersión de frutos, tanto por el consumo directo de las partes reproductoras y vegetativas, como por el pisoteo.

Hábitat

Especie típica de orla de bosque, con carácter heliófilo, lo que le facilita la colonización de praderas de origen antrópico. La población principal se refugia en comunidades de *Brachypodium pin-natum* subsp. *rupestre*, ocupando antiguos prados de siega, sobre sustratos calizos y con fuertes pendientes de exposición sur.

Estos ambientes están siendo colonizados por avellanadas secundarias, creando un mosaico de lastonares y formaciones arbustivas jóvenes, donde el *Aster pyrenaicus* aparece como planta acompañante, en el dominio de la serie climática, colina, orcantábrica y eútrofa del roble albar (*Quercus petraea*) *Mercularidi perennis-Fraxineto excelsioris* Sigmetum. Entre los principales taxones que le acompañan se encuentran: *Bromus erectus*, *Seseli cantabricum*, *Scabiosa columbaria*, *Corylus avellana*, *Genista hispanica* subsp. *occidentalis*, *Sanquisorba minor*, *Astrantia major*, *Carduus argemone*, *Serratula tinctoria*, *Crataegus monogyna*, *Physospermum cornubiense*, etc.

Demografía

Alrededor del 90% de los individuos florece anualmente. De las flores que sobreviven al

ramoneo, gran parte de ellas fructifican. La germinación de semillas es baja, observándose la dominancia de reproducción vegetativa. La supervivencia de individuos maduros es alta. Baja tasa de reclutamiento.

La principal población se encuentra fragmentada en pequeños núcleos de 50-150 individuos de media, y un pequeño contingente de pies o pequeños grupos dispersos. La densidad de la población parece verse íntimamente afectada por la dinámica actual de su hábitat.

Amenazas

Alteración del hábitat. La dinámica progresiva de la vegetación podría disminuir el número de individuos y la densidad de la población. El grado de perturbación del ganado debe ser valorado. El creciente uso recreativo de la zona, podría afectar la demografía de la especie. Estas amenazas provocan una fragmentación de la población, ya acusada, y una disminución de sus efectivos.

Conservación

La población se sitúa en el P. Nacional Picos de Europa (LIC). Semillas sometidas a estudios germinativos y de afinidad genética con las poblaciones pirenaicas en el “Conservatoire Botanique Pyrénéen” (Francia).

Un reducido número de individuos se conserva *ex situ*, en el Jardín Botánico Atlántico. También se prevé la conservación de semillas en su Banco de Germoplasma.

Medidas propuestas

Control demográfico de la población; seguimiento del efecto del abandono del territorio. Soluciones que eviten el acceso de ganado y excursionistas, al menos durante un periodo del año. Medidas de conservación *ex situ*. Búsqueda sistemática de nuevas poblaciones en biotopos similares. Desarrollar un plan de conservación y recuperación autonómico.

Ficha Roja

Categoría UICN para España:

CR B1ab(ii,iii)+2ab(ii,iii)

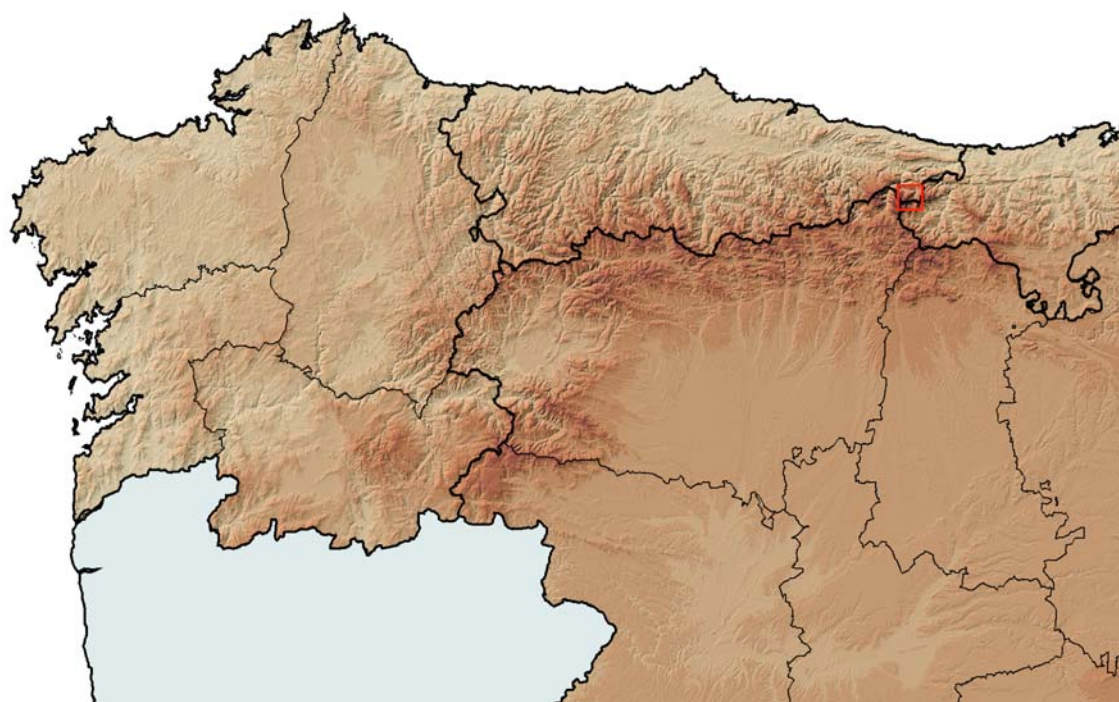
Categoría UICN mundial:

No evaluada

Figuras legales de protección:

Berna (Anexo I), DH (Anexo II), CNEA (E), Asturias (E)

POBLACIÓN	INDIVIDUOS	PRESENCIA (UTM 1x1 km)	AMENAZAS
Bulnes (O)	2.500 (D)	1	Pérdida y transformación del hábitat, fragmentación y declinación, ganadería
Poncebos (O)	¿?	¿?	¿?
Tielve (O)	450 (E)	1	Recolección indiscriminada, modificación del hábitat



Corología

UTM 1x1 visitadas:	9
UTM 1x1 confirmadas:	1
Poblaciones confirmadas:	1
Poblaciones nuevas:	0
Poblaciones extintas:	0
Poblaciones restituidas:	0
Poblaciones no confirmadas:	0
Poblaciones no visitadas:	0
Poblaciones descartadas:	0



Referencias: [1] GUZMÁN, D., G. LARGIER & L. VILLAR (2000); [2] MONTSERRAT, P. (1984) [3] CARLON, L., MAYOR, M. LASTRA, J.J. (2002).

Agradecimientos: Luis Villar, Herminio Nava, Jocelyne Cambecedes, Guardería del Parque Nacional Picos de

Europa, José María Díez Díaz y Lucía de Soto Suárez.

Autores: B. JIMÉNEZ-ALFARO GONZÁLEZ, Á. BUENO SÁNCHEZ, J.I. ALONSO FELPETE y J.A. FERNÁNDEZ PRIETO.