

• CR

COMPOSITAE

Centaurea kunkelii García Jacas

M. Cueto

Datos generales**Altitud:** 900-1.400 m**Hábitat:** Comunidades de bordes y taludes de caminos**Fitosociología:** *Santolinion pectinato-canescens***Biotipo:** Hemicriptófito**Biología reproductiva:** Alógama**Floración:** VI-VIII**Fructificación:** VII-VIII**Expresión sexual:** Hermafrodita**Polinización:** Entomófila generalista**Dispersión:** Barocora, mirmecocora**Nº cromosómico:** 2n = 110**Reproducción asexual:** Rizomas**Identificación**

Hierba vivaz, que puede alcanzar hasta 45 cm de altura. Hojas basales en roseta, pinnatisectas, con segmentos pinnatífidos, a veces bipinnatisectas. Capítulos terminales, solitarios en los extremos de las ramas, de 2-2,5 cm de anchura. Se diferencia de *C. gabrielis-blancae*, *C. ornata* y *C. saxicola*, por sus flores de color amarillo intenso, brácteas con apéndice negruzco, fruto (cipsela) de mayor tamaño (5,7-6,5 mm), de color oscuro y con vilano corto (2-3 mm). Difiere de *C. prolongoi* por tener los apéndices de las brácteas de mayor tamaño y vilano más corto.

Distribución

Endémica de la Sierra de Gádor (Almería).

Biología

La presencia de rizomas facilita su desarrollo en los taludes; a veces queda al descubierto su cepa gruesa. Flores hermafroditas polinizadas por insectos. La dispersión de los aquenios es barocora, favorecida por la inclinación del sustrato, y mirmecocora, gracias a la presencia de un eleosoma en el hilo; el vilano está muy reducido y no contribuye a la dispersión anemocora.

Taxón recientemente descrito y sin protección legal, del que se conocen dos poblaciones en el mismo macizo montañoso. La población de mayor tamaño está en peligro de desaparición por la realización de trabajos de mejora de vías de comunicación.

Hábitat

Se desarrolla en bordes de caminos y taludes próximos, aunque se puede encontrar de forma dispersa entre el matorral adyacente. Se integra en el dominio de las series mesomediterránea bética, marianense y araceno-pacense basófila de *Quercus rotundifolia* o encina (*Paeonio-Querceto rotundifoliae* S.) y supramediterránea seca basófila de *Quercus rotundifolia* o encina (*Berberido-Querceto rotundifoliae* S.). Convive con *Sideritis lasiantha*, *Salvia candelabrum*, *Thymus baeticus*, *Artemisia campestris* subsp. *glutinosa*, *Verbascum giganteum*, *Centaurea gabrielis-blancae*, *Carduus platypus* subsp. *granatensis*, etc.

Demografía

En las poblaciones muestreadas se han detectado, hasta el momento, un número de individuos inferior a 2.000, aunque no se descarta la posibilidad de encontrar nuevas poblaciones, ya que se trata de un taxón de origen híbrido recientemente descubierto. La superficie de ocupación real es inferior a 4 km², con una extensión de presencia menor de 100 km² y con una densidad media de 0,13 individuos/m².

Amenazas

El tipo de hábitat en que se desarrolla es proclive a sufrir numerosas amenazas: nitrificación y contaminación del medio debido a la acumulación de basuras arrojadas desde vehículos, los incendios por colillas, el aplastamiento al invadir los vehículos los bordes de los caminos, etc. No obstante, la principal amenaza para las poblaciones en estos momentos la constituye el plan de mejora y mantenimiento de las vías de comunicación que se está realizando en la actualidad y el que se ha proyectado a corto plazo de tiempo.

Conservación

No existen acciones de conservación en la actualidad, ya que la especie no está incluida en ningún listado de protección, ni sus poblaciones se encuentran en espacios naturales protegidos declarados. Sin embargo, existe una propuesta de LIC que incluye la población con menor número de individuos.

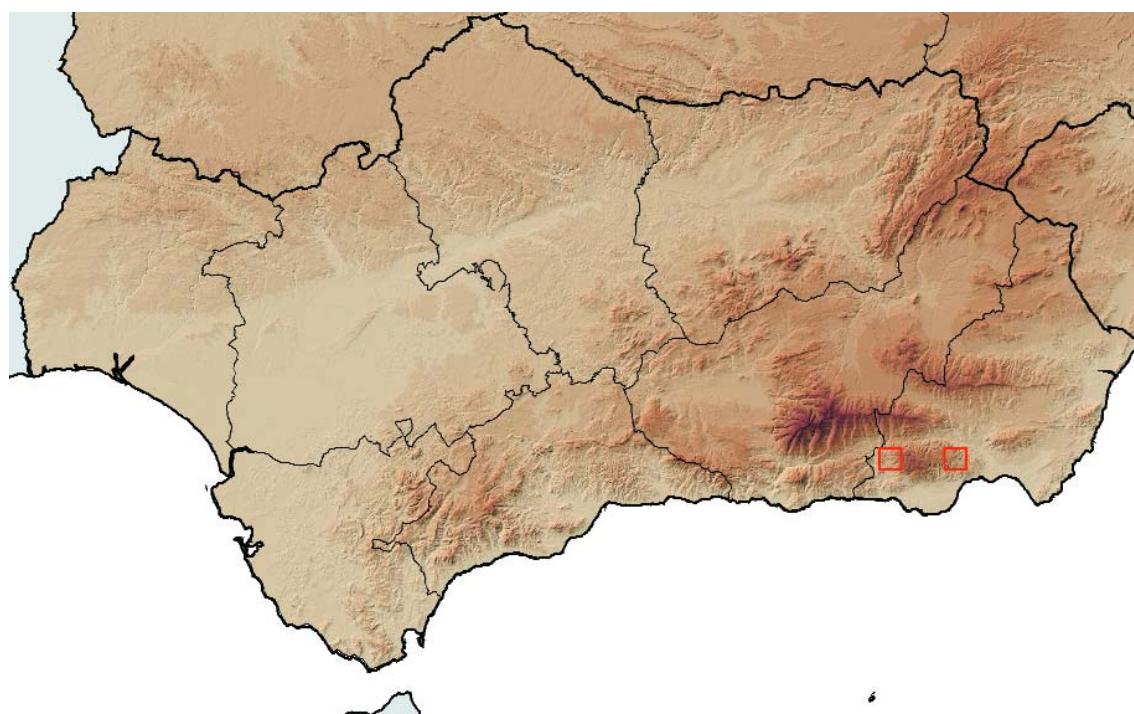
Medidas propuestas

Incluirla en los listados de protección legal (CNEA y catálogo de flora amenazada de Andalucía). Control demográfico periódico. Almacenamiento de semillas en bancos de germoplasma para su conservación, posibles reintroducciones y/o reforzamientos de las poblaciones. Creación de una microrreserva. Revisión de los límites del LIC propuesto para incluir la población de mayor tamaño. Establecer convenios con la Consejería de Obras Públicas y Transportes de la Junta de Andalucía para evitar los daños a las poblaciones vinculadas a vías de comunicación.

Ficha Roja

Categoría UICN para España:
CR B1ab(iii)+2ab(iii)
Categoría UICN mundial: Ídem
Figuras legales de protección:
No existen

POBLACIÓN	INDIVIDUOS	PRESENCIA (UTM 1x1 km)	AMENAZAS
Sierra de Gádor I (AI)	48 (D)	1	Explotación y mantenimiento forestal
Sierra de Gádor II (AI)	1.585 (E)	3	Trabajos de mejora de carreteras, transformación agraria de los terrenos adyacentes



Corología

UTM 1x1 visitadas:	29
UTM 1x1 confirmadas:	4
Poblaciones confirmadas:	2
Poblaciones nuevas:	0
Poblaciones extintas:	0
Poblaciones restituidas:	0
Poblaciones no confirmadas:	0
Poblaciones no visitadas:	0
Poblaciones descartadas:	1



Referencias: [1] GARCÍA JACAS (1998).

Autores: M. CUETO ROMERO, E. GIMÉNEZ LUQUE, J. PEÑAS DE GILES, J. CABELLO PIÑAR y J.F. MOTA POVEDA.