

EN

COMPOSITAE

Cheirolophus tagananensis (Svent.) Holub

Cabezón

Especie representada en tres poblaciones aisladas geográficamente que en conjunto apenas albergan 600 ejemplares reproductores.

Datos generales

Altitud: 50-350 m

Hábitat: Matorrales rupícolas con participación de elementos de bosque termófilo y de tabaibal dulce

Fitosociología: *Soncho radicati-Aeonietum tabulaeformis*, *Aeonietum lindleyi*

Biotipo: Nanofanerófito

Floración: IV-VI

Fructificación: VI-VIII

Expresión sexual: Hermafrodita

Polinización: Entomófila generalista

Dispersión: Anemobalístia

Nº cromosómico: 2n = 45;

2n = 28

Reproducción asexual: Ausente

Identificación

Arbusto de hasta 1 m de altura. Hojas grandes, elíptico-lanceoladas, tres veces más largas que anchas, glabras, enteras, agudas, con un pequeño mucrón, ligeramente onduladas e irregularmente dentadas en el margen. Cabezuelas globosas, con 7-9 series de escamas, color verde oliva. Apéndices grandes, deflexos, profundamente fimbriolaciniados. Flores blanco-amarillentas.

Distribución

Especie endémica de la isla de Tenerife donde se conocen en la actualidad tres poblaciones enclavadas en sectores costeros del macizo de Anaga.

Biología

Planta hermafrodita. Parece que la entomofilia es el mecanismo fundamental de polinización, mientras que el viento es el principal vector de dispersión. Los frutos inmaduros se ven atacados por larvas de insectos¹.

Hábitat

Escarpes rocosos orientados al Norte que reciben la influencia del hálito marino. En estos ambientes se desarrolla un matorral rupícola en el que se observan frecuentemente algunos elementos de bosque termófilo. Este matorral se asimila a *Soncho radicati-Aeonietum tabulaeformis*, siendo las especies más habituales: *Teline pallida* subsp. *pallida*, *Globularia salicina*, *Aeonium tabulaeforme*, *A. arboreum*, *A. urbicum*, *A. lindleyi*, *Sonchus radicans*, *Lugoa revoluta*, etc. En las cotas inferiores, en este matorral rupícola participan elementos de tabaibal dulce, asimilándose entonces a *Aeonietum lindleyi*. Las especies más frecuentes en este caso son: *Euphorbia balsamifera* subsp. *balsamifera*, *Sideritis dendrochaborra*, *Aeonium lindleyi*, *A. volkerii*, *Sonchus radicans*, *Asparagus umbellatus* subsp. *umbellatus*, *Plocama pendula* y *Juniperus turbinata* subsp. *canariensis*.

Demografía

En ocasiones se han observado plántulas. No obstante, éstas suelen acantonarse en lugares poco accesibles o bajo el amparo que les ofrecen otros ejemplares de mayor tamaño o resquicios entre piedras. De igual modo, aunque localmente escasos, se observan ejemplares juveniles con cierta frecuencia. El área de ocupación real del conjunto de sus poblaciones apenas supera los 10.000 m².

A. Acevedo

Amenazas

Las poblaciones parecen estar en gran medida estabilizadas, no habiéndose observado la incidencia del pastoreo que autores previos han señalado¹. Solamente puede suponer un freno a la expansión la competencia natural con otras especies que comparten el mismo espacio así como el riesgo de posibles temporales y desprendimientos.

Conservación

Todas sus poblaciones se localizan dentro del Parque Rural de Anaga (LIC) y se desarrollan dentro de ecosistemas considerados en la Directiva 92/43/CEE. Se conservan semillas en algunos bancos de germoplasma (E.T.S. de Ingenieros Agrónomos de Madrid; Servicio de Biodiversidad de la Viceconsejería de Medio Ambiente). Además, se realizan experiencias de seguimiento poblacional en el Roque de las Ánimas.

Medidas propuestas

Enviar accesiones a Bancos de Germoplasma de todas sus poblaciones. Realización de estudios de seguimiento poblacional y establecimiento de medidas de vigilancia adecuadas. En particular para la población del Roque del Adermo, se debe abordar la realización de experiencias de cultivo y micropropagación así como labores de reforzamiento y reintroducción con el fin de aumentar el número de efectivos de la población.

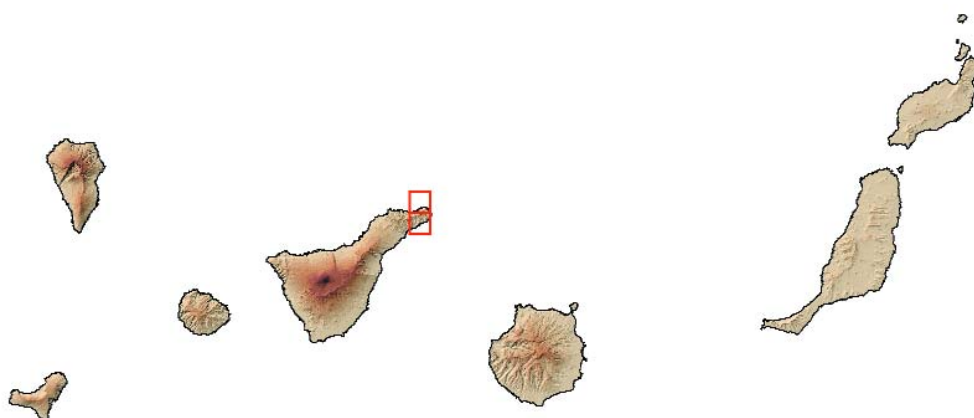
Ficha Roja

Categoría UICN para España:
EN B2ab(iii,v)
Categoría UICN mundial: Ídem
Figuras legales de protección:
Berna, Canarias (SAH), Orden
Gobierno Canarias 20/2/91
(Anexo I)

POBLACIÓN	INDIVIDUOS	PRESENCIA (UTM 1x1 km)	AMENAZAS
Roque de las Ánimas (Tf)	330 (D)	1	Competencia vegetal natural, posibles desprendimiento
Roque de Antequera (Tf)	295 (D)	1	Competencia vegetal natural, posibles desprendimiento, nitrificación del suelo por excrementos de gaviota)
Roque del Adermo (Tf)	1 (D)	1	Competencia vegetal natural, posibles desprendimiento

Corología

UTM 1x1 visitadas:	27
UTM 1x1 confirmadas:	3
Poblaciones confirmadas:	3
Poblaciones nuevas:	0
Poblaciones extintas:	0
Poblaciones restituidas:	0
Poblaciones no confirmadas:	1
Poblaciones no visitadas:	0
Poblaciones descartadas:	0



Referencias: [1] GÓMEZ CAMPO *et al.* (1996).

Autores: M.C. MARRERO GÓMEZ, R. MESA COELLO y J.P. OVAL DE LA ROSA.