

EN

COMPOSITAE

*Leucanthemum arundanum* (Boiss.) Cuatrec.

Y. Gil

**Datos generales****Altitud:** 1.690-1.830 m**Hábitat:** Grietas de rocas y cascadas calizas semifijos de alta montaña**Fitosociología:** *Potentilletalia caulescentis***Biotipo:** Hemiscriptófito**Biología reproductiva:** Alógama**Floración:** V-VII**Fructificación:** VI-VII**Expresión sexual:** Hermafrodita**Polinización:** Entomófila generalista**Dispersión:** Anemocora**Nº cromosómico:** No conocido**Reproducción asexual:** No**Identificación**

Hierba perenne y cespitosa. Tallos hasta 10 cm. Hojas en roseta basal, 2-3-pinnadolobadas, pecioladas. Capítulos solitarios, de 2-2,5 cm de diámetro; receptáculo sin brácteas interseminales. Flores externas hemiliguladas y femeninas, las internas flosculosas y hermafroditas; corolas de color rosa claro, que se oscurecen en la madurez. Fruto en aquenio con 5 o 6 costillas aladas; vilano constituido por una corona membranacea, dentado-lacerada.

**Distribución**

Endemismo de las sierras Béticas, que se extiende desde Málaga a Alicante. Se ha localizado en la Sierra de las Nieves (Málaga), Sierra de Mágina (Jaén) y Sierra de Aitana (Alicante). Durante este estudio no se han localizado las poblaciones citadas de los picos Almadén y Mágina (Sierra de Mágina, Jaén).

**Biología**

Rizomas muy resistentes que suelen brotar a final de primavera. Flores hermafroditas abundantes, polinizadas por insectos. Alta producción de frutos con dispersión anemocora por la presencia de costillas aladas y de vilano membranaceo. Se ha observado una baja frecuencia de plántulas y de individuos juveniles. No existen datos sobre el porcentaje de germinación.

**Especie de distribución**

muy fragmentada. Las poblaciones localizadas se encuentran muy deterioradas por la presión ganadera y tienen bajo número de individuos (en total menos de 1.500). Carece de protección legal.

**Hábitat**

Vive en medios rupícolas y subrupícolas calizos, a veces en matorrales pulviniformes xeroacánticos de alta montaña mediterránea. En Sierra Aitana se comporta como saxícola típica (*Jasionion foliosae*) en el dominio de la serie supramediterránea del *Erinaceo-Genisteto longipedis* S. En Sierra de las Nieves aparece también en medios rocosos (*Potentilletalia caulescentis*) poco definidos y en piornales de márgenes de gleras fijas (*Astragalo nevadensis-Bupleuretum spinosi*) correspondientes a ambientes de quejigal supramediterráneo (*Daphno-Acereto granatensis quercetosus alpestris* S.) y de sabinares-enebrales postrados oromediterráneos (*Abieto-Junipereto sabiniae* S.). En Sierra Mágina se encuentra en comunidades rupícolas y en pastizales pulviniformes en bordes de canchales (*Minuartio-Poion ligulatae*) en el dominio de sabinares oromediterráneos (*Daphno-Pineto sylvestris* S.). Las especies más comunes en las tres poblaciones son: *Erodium cheilanthifolium*, *Poa ligulata*, *Hormathophylla spinosa*, *Koeleria vallesiana*, *Saxifraga globulifera* subsp. *granatensis*, *Crepis albida*, *Arenaria erinacea* y *Erinacea anthyllis*.

**Demografía**

Especie en regresión, ya que no se han podido localizar algunas poblaciones clásicas de la Sierra de Mágina. Todas las poblaciones cuentan con un bajo número de individuos, mientras que no se han observado plántulas ni individuos juveniles. Al parecer existe disminución continua y fluctuaciones en el número de individuos maduros en función de las condiciones climáticas anuales. En todas las poblaciones los individuos aparecen en subpoblaciones de 2 a 9 individuos muy dispersas. La superficie real de ocupación es inferior a 1,5 km<sup>2</sup>.

**Amenazas**

Pastoreo intensivo con daños en la población por pisoteo, alteración del hábitat y ramoneo de inflorescencias. Escasa plasticidad ecológica. Muy afectada por periodos prolongados de sequía.

**Conservación**

Las poblaciones de la provincia de Málaga están incluidas en el P. Natural de la Sierra de las Nieves, las de la provincia de Jaén están incluidas en el P. Natural Sierra Mágina; ambos parques han sido propuestos como LIC por la Junta de Andalucía. La de Alicante se encuentra en la microrreserva Passet de la Rabosa de la Comunidad Valenciana. Se han incluido aqúenios en los bancos de germoplasma andaluz (Jardín Botánico de Córdoba) y del Jardín Botánico de Valencia.

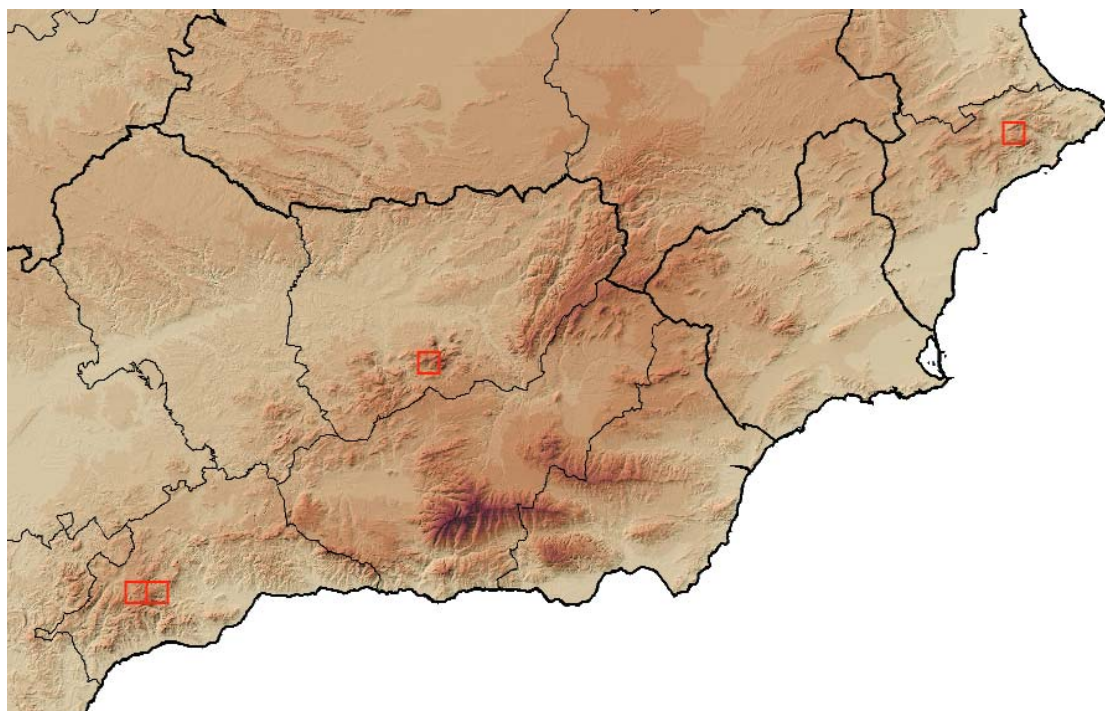
**Medidas propuestas**

Creación de microrreservas en algunas de las poblaciones andaluzas. Incluir en los listados legales de especies amenazadas a nivel regional y estatal. Estudio sobre la biología de la reproducción para aplicar en planes de recuperación. Control demográfico. Continuar la inclusión en bancos de germoplasma.

**Ficha Roja**

**Categoría UICN para España:**  
EN B2ab(ii,iii,iv)c(iv); C2b  
**Categoría UICN mundial:** Ídem  
**Figuras legales de protección:**  
No existen

POBLACIÓN	INDIVIDUOS	PRESENCIA (UTM 1x1 km)	AMENAZAS
Sierra de las Nieves (Ma)	670 (D)	6	Pastoreo
Sierra de Mágina (J)	693 (D)	3	Pastoreo, estabilidad del sustrato
Sierra de Aitana (A)	20 (D)	1	Pastoreo, población escasa

**Corología**

UTM 1x1 visitadas:	57
UTM 1x1 confirmadas:	10
Poblaciones confirmadas:	6
Poblaciones nuevas:	1
Poblaciones extintas:	0
Poblaciones restituidas:	0
Poblaciones no confirmadas:	2
Poblaciones no visitadas:	0
Poblaciones descartadas:	0



**Referencias:** BLANCA *et al.* (1985); BOISSIER (1839-45); CUATRECASAS (1928, 1929); PEREZ LATORRE *et al.* (1998); VOGT (1991).

**Autores:** B. CABEZUDO, P. NAVAS, A.V. PÉREZ LATORRE, Y. GIL y D. NAVAS.

**Agradecimientos:** Pascual Luque (Jaén) y M. Benito Crespo (Alicante).