

EN COMPOSITAE

Pulicaria canariensis subsp. *lanata* (Font Quer & Svent.) Bramwell & G. Kunkel



A. Santos

Datos generales

Altitud: 0-100 (400) m
Hábitat: Crece en ambientes costeros dominados por matorrales halonitrófilos, aunque de manera secundaria puede alcanzar zonas del interior (asilvestradas) de la isla participando en el mismo matorral
Fitosociología: *Chenoleoideo tomentosae-Salsoletum vermiculatae*
Biotipo: Caméfito
Biología reproductiva: Posiblemente alógama
Floración: XII-V
Fructificación: IV-VI
Expresión sexual: Hermafrodita
Polinización: Entomófila generalista
Dispersión: Anemocora
Nº cromosómico: 2n = 12

Identificación

Caméfito densamente tomentoso, herbáceo en las partes superiores. Hojas de ovadas u obovadas a espatuladas, con tomento flocoso-aracnoideo. Capítulos radiados, amarillo-naranjas, solitarios, de hasta 4 cm de diámetro. Brácteas densamente flocoso-tomentosas. Flores externas con limbo estrechamente linear. Cipselas con vilano formado por escamas y 10-12 setas.

Distribución

Endemismo canario exclusivo de la isla de Lanzarote, donde crece de forma natural en zonas costeras de los macizos de Famara y Ajaches. Su utilización como ornamental y posterior asilvestramiento ha permitido su propagación a otras muchas localidades.

Biología

Caméfito ramificado desde la base. Hermafrodita, siendo sus principales vectores de polinización los himenópteros y lepidópteros. Las primeras flores pueden aparecer en diciembre si bien alcanzan su óptimo en los meses de Febrero-Abril. La producción de semillas observada en el campo no es muy elevada probablemente debido a la depredación por larvas de mariposa. Las plantas que crecen en el N de la isla (Macizo de Famara) presentan una mayor longevidad que las que crecen en el S (Macizo de los Ajaches).

Taxón con sólo dos núcleos poblacionales aislados, ligados principalmente a una estrecha franja costera con cierta presión antrópica.

Hábitat

Planta característica de ambientes costeros, donde crece en derrubios al pie de acantilados, barranquillos, laderas, playas de gravas, pequeños andenes, etc., observándose una cierta apetencia por zonas con suelos poco cohesionados, algo removidos. Participa en matorrales halonitrófilos (*Chenoleoideo tomentosae-Salsoletum vermiculatae*) con cierta influencia aerohalina. Sus compañeras más habituales son: *Salsola vermiculata*, *Chenoleoides tomentosa*, *Gymnocarpos decandrus*, *Lycium intricatum* y *Launaea arborescens*.

Demografía

Las poblaciones están formadas por individuos de todas las edades, si bien el número de plántulas observadas en la naturaleza es escaso. Presentan fluctuaciones a lo largo de los años (sobre todo la situada en el S de la isla) dependiendo éstas de la cantidad de lluvia caída. Alta germinabilidad de las semillas. Escasa supervivencia de plántulas en las poblaciones naturales. El área de ocupación de la especie abarca poco más de 0,5 km².

Amenazas

La principal amenaza radica en los desprendimientos. Además el coleccionismo y el pisoteo de las poblaciones más accesibles, así como obras de acondicionamiento, urbanización potencial, sequías, etc. Se ha observado predación de los frutos por larvas de mariposas. La excesiva compactación del suelo en la zona S de la isla dificulta su germinación y desarrollo. Su utilización como ornamental sin un control riguroso puede conllevar una rotura de las barreras geográficas que han mantenido aisladas las dos poblaciones principales.

Conservación

Gran parte de sus poblaciones se encuentran incluidas en el P. Natural del Archipiélago Chinijo (LIC) y en el Monumento Natural de Los Ajaches. Existen semillas depositadas en el Banco de Germoplasma de la E.T.S. de Ingenieros Agrónomos de Madrid.

Medidas propuestas

Estudiar la biología floral y reproductiva de la especie. Estudiar posibles divergencias genéticas (estudio taxonómico) entre las poblaciones del N y S de Lanzarote (características morfológicas, longevidad, etc. así parecen evidenciarlo) incluyendo asimismo las poblaciones de Fuerteventura (*P. canariensis* subsp. *canariensis*)^{1,2}. Almacenamiento en bancos de germoplasma para conservar la máxima diversidad genética de las poblaciones.

Ficha Roja

Categoría UICN para España:

EN B1ab(iii,v)

Categoría UICN mundial:

No evaluada

Figuras legales de protección:

Canarias (SAH)

POBLACIÓN	INDIVIDUOS	PRESENCIA (UTM 1x1 km)	AMENAZAS
Riscos de Famara-hacia Los Mariscales (LP)	804 (D)	3	Desprendimientos, coleccionismo, pisoteo y artificialización, predación
Playa de Famara (LP)	263 (D)	2	Predación, coleccionismo, pisoteo
Carretera Caleta de Famara-Teguise (LP)	67 (D)	1	Obras de acondicionamiento, creación de nuevas vías de comunicación
Playa del Salto (LP)	48 (D)	1	Pisoteo, coleccionismo, inestabilidad geológica
Acantilados entre Playa Quemada y Playa de Afe (LP)	1.875 (D)	18	Urbanización, obras de acondicionamiento, creación de nuevas vías de comunicación, pisoteo y artificialización

Corología

UTM 1x1 visitadas: 41

UTM 1x1 confirmadas: 25

Poblaciones confirmadas: 5

Poblaciones nuevas: 1

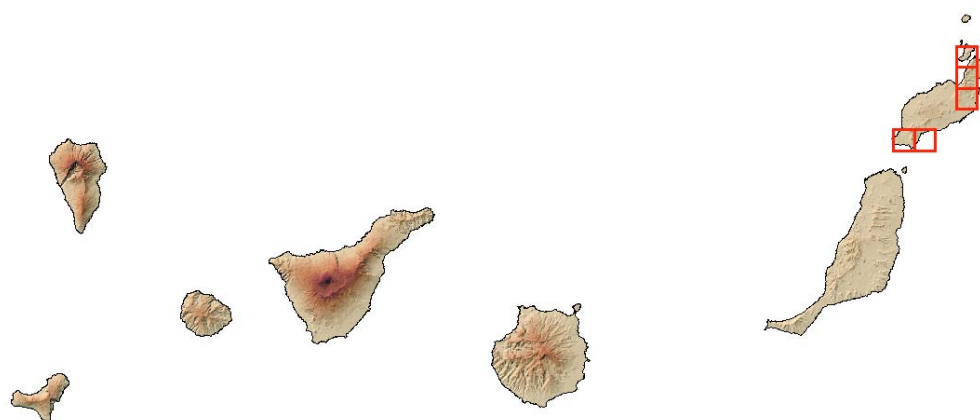
Poblaciones extintas: 0

Poblaciones restituidas: 0

Poblaciones no confirmadas: 0

Poblaciones no visitadas: 0

Poblaciones descartadas: 0



Referencias: [1] GAMAL-ELDIN (1981); [2] REYES-BETANCORT *et al.* (2000).

Autores: J.A. REYES-BETANCORT y K. MARTÍN CÁCERES y A. SANTOS GUERRA.