

EN

COMPOSITAE

Anthemis bourgaei Boiss. & Reut.

S. Talavera

Datos generales

Altitud: 50-60 m

Hábitat: Arenales de
afloramientos de calcarenitasFitosociología: *Silybion mariani*

Biotipo: Terófito

Biología reproductiva: Alógama

Floración: V-VI

Fructificación: V-VII

Expresión sexual: Ginomonoica
(con flores femeninas y
hermafroditas)Polinización: Entomófila
generalista

Dispersión: Anemocora rodadora

Nº cromosómico: 2n = 18
(inérito)

Reproducción asexual: No

Identificación

Hierba anual de 10-30 cm. Hojas semicoriáceas, glanduloso-punteadas, vilosas, las inferiores bipinnatisectas, con lóbulos elípticos. Capítulos radiados, con receptáculo cónico y paleáceo. Flores hemiliguladas blancas. Aquenios 1-1,6 mm marcadamente tuberculados. Emparentada con *A. pedunculata*, especie perenne y con aquenios mayores.

Distribución

Endémica de las zonas bajas de la campiña jerezana (Cádiz), asociada a los afloramientos de calcarenitas miocénicas. La especie fue descrita del Puerto de Santa María, de donde no se ha vuelto a recolectar.

Biología

Las plantas desarrollan entre 1 y 24 capítulos que contienen 60-100 flores, de las cuales 7-13 son hemiliguladas y femeninas y el resto flosculosas y hermafroditas. Sus flores son polinizadas por dípteros, himenópteros y lepidópteros. Los frutos originados de las flores hemiliguladas quedan adheridos al receptáculo del capítulo (sinaptosperma), dispersándose cuando éste se seca. El resto de los aquenios se desprenden del capítulo cuando están maduros y quedan alrededor de las plantas, de dónde podrían ser retirados por las hormigas.

El porcentaje de frutos con embrión en el campo es muy bajo (<20%) y se ha observado que, almacenados en el laboratorio, la semilla se

Especie sin protección legal,
con una sola localidad actual
(área de ocupación real inferior a 5 ha),
en serio peligro debido
a las explotaciones de las canteras
de calcarenitas y a la transformación
urbanística y ganadera del área
donde vive.

desprende del pericarpo en un porcentaje muy elevado (> 40%). Estas semillas, desprendidas del pericarpo, no germinaron en el laboratorio, al igual que los frutos sinaptospermos con embrión. Las plantas, en invernadero, completaron su ciclo de vida en 3 o 4 meses y algunos de los capítulos desarrollaron frutos con embrión.

Hábitat

Vive en las arenas de los afloramientos de calcarenitas de la campiña baja jerezana, con dos poblaciones separadas 1 km. Ambas se asientan entre los claros del bosque primitivo (acebuches, lentiscos y coscojas), hoy muy empobrecido por la repoblación de hace unos 40 años, con pino piñonero. *Omphalodes linifolia*, *Andryala arenaria*, *Pistorinia hispanica*, *P. breviflora* y *Jasione montana* son las acompañantes más habituales.

Demografía

Esta especie fue descrita de las cercanías del Puerto de Santa María, de donde ha desaparecido^{1,3}. Actualmente se conoce una sola localidad, con dos poblaciones, cercanas a Vejer de la Frontera, que dista de la localidad clásica unos 50 km.

En Vejer I, con un área de ocupación de 27.500 m², la densidad de individuos adultos es mucho menor [2,9 plantas/m² (± 0,46; n = 235) en los transectos con densidad alta y 1,46 plantas/m² (± 0,27; n = 90) en densidad baja] que en Vejer II, con un área de ocupación de 15.800 m², [12,94 plantas/m² (± 2,3; n = 35) en densidad alta;

7,82 plantas/m² (\pm 1,84; n = 50) en densidad media y 0,12 plantas/m² (\pm 0,06; n = 25) en densidad baja]. Posiblemente esto sea debido a un mayor desarrollo de la vegetación arbustiva en Vejer I y a la mayor nitrificación, como consecuencia del ganado bravo, en Vejer II.

Amenazas

Aunque esta especie tolera niveles importantes de nitrógeno, su escasa plasticidad ecológica hace que el área sea muy reducida. Los afloramientos de calcarenitas en la campiña baja jerezana son escasos, y la mayoría de ellos se han explotado para la extracción de áridos, lo que ha originado un descenso del área de ocupación de la especie.

En Vejer de la Frontera I vive en una finca privada explotada con fines recreativos. Las obras realizadas, incluida la cantera, han diezmando la población, que queda relegada a los límites de la zona urbanizada y que, por el momento, no ha sido transformada.

En Vejer de la Frontera II la población se encuentra en otra finca privada destinada a ganado bravo donde, de forma rotatoria, utilizan grandes extensiones de terreno para producir heno en régimen de regadío.

Conservación

Su hábitat está en la propuesta de LIC “Acebuchares de la Campiña sur de Cádiz” y tiene un plan de recuperación. El equipo de Conservación de Flora y Fauna de la Junta de Andalucía ha firmado un acuerdo con la empresa explotadora de “Montenmedio” para preservar el entorno de la cantera. Hay semillas en el Banco de Germoplasma Vegetal Andaluz.

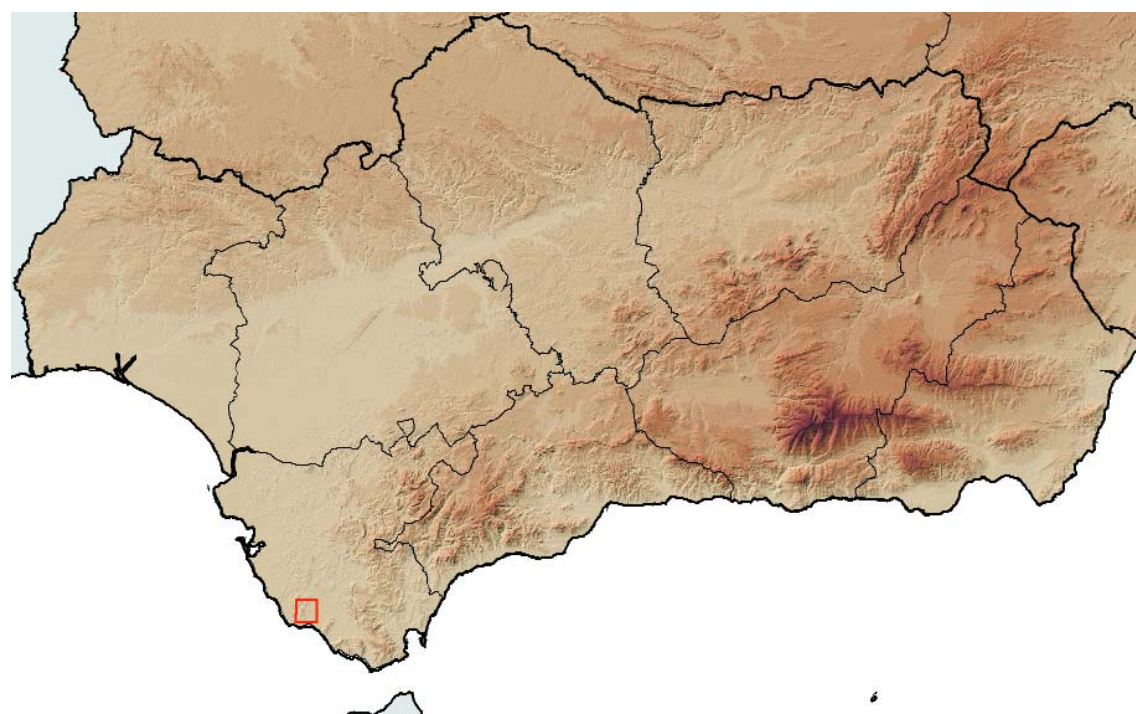
Medidas propuestas

Controlar que los afloramientos de calcarenitas no se sigan explotando ni transformando su entorno natural. Incluir semillas en los bancos de germoplasma.

Ficha Roja

Categoría UICN para España:
EN B1ab(i,ii,iii,v) + 2ab(i,ii,iii,v)
Categoría UICN mundial: Idem
Figuras legales de protección:
Andalucía (V)

POBLACIÓN	INDIVIDUOS	PRESENCIA (UTM 1x1 km)	AMENAZAS
Vejer de la Frontera I (Ca)	61.750 (E)	1	Ampliación de las zonas de ocio en Montenmedio
Vejer de la Frontera II (Ca)	91.422 (E)	1	Cambio de uso del territorio en praderas de regadío



Corología

UTM 1x1 visitadas:	5
UTM 1x1 confirmadas:	2
Poblaciones confirmadas:	2
Poblaciones nuevas:	1
Poblaciones extintas:	1
Poblaciones restituidas:	0
Poblaciones no confirmadas:	0
Poblaciones no visitadas:	0
Poblaciones descartadas:	0



Referencias: [1] SÁNCHEZ (2000); [2] TALAVERA (1987); [3] VALDÉS *et al.* (2000).

Agradecimientos: Personal de la Finca Montenmedio y del Área de Conservación de Flora de la Junta de Andalucía.

Autores: M.Á. ORTIZ HERRERA, R. BERJANO PÉREZ, C. DE VEGA DURÁN y S. TALAVERA LOZANO.