

• CR

COMPOSITAE

Tolpis crassiuscula Svent.



A. Acevedo

Datos generales

Altitud: 300-400 m
Hábitat: Acantilados y pequeños andenes
Fitosociología: *Soncho radicati-Aeonietum tabulaeformis*
Biotipo: Caméfito
Floración: V-IX
Fructificación: VI-X
Expresión sexual: Hermafrodita
Polinización: Entomófila generalista
Dispersión: Anemocora vilosa
Nº cromosómico: n = 9
Reproducción asexual: No

Identificación

Planta perenne. Hojas en roseta, subcarnosas, glabras, lanceoladas o espatulado-lanceoladas. Inflorescencia ancha y corimbosa. Capítulos erectos, 15-20 cm de diámetro, con involucre subimbricado. Flores amarillas. Aquenio pentágono, ligeramente curvado. Papo casi amarillo albescente, con 5 setas mayores y numerosas de pequeño tamaño.

Distribución

Especie endémica de la Isla de Tenerife, donde se encuentra relegada a una sola población en el extremo noroeste (Macizo de Teno). Diversas fuentes¹⁻³ apuntan a una segunda localidad en el suroeste de la isla (Barranco del Infierno) la cual ha sido prospectada sin éxito.

Biología

Especie hermafrodita cuya floración suele comenzar a mediados de primavera prolongándose hasta finales del verano. El viento parece ser el principal vector de dispersión como así lo atestigua la posesión de estructuras seminales adaptadas a este efecto. Se han realizado estudios genéticos recientes^{4,5} del género pero no aportan datos concluyentes sobre la relación filogenética del taxón con otros *Tolpis* de Canarias.

Endemismo tinerfeño relegado a una sola localidad donde sobreviven poco más de un centenar de ejemplares seriamente amenazados por una intensa ruderalización del medio.

Hábitat

El taxón se desarrolla en ambientes eminentemente rupícolas, donde el sustrato llega a ser sumamente escaso. En estas condiciones solo medran pequeños caméfitos de comportamiento similar, que conforman comunidades de cobertura media adscribibles a *Soncho radicati-Aeonietum tabulaeformis*. Como especies compañeras más frecuentes se pueden citar: *Sonchus radicans*, *Ceropegia dichotoma*, *Parietaria filamentosa*, *Descurainia millefolia*, *Aeonium tabulaeformis*, etc.

Demografía

La única población conocida presenta un número de efectivos sumamente escaso (< de 150), lo que hace pensar en una precaria situación demográfica. No obstante, esta especie muestra una flagrante ausencia de información al respecto, desconociéndose la posible existencia de factores limitantes al reclutamiento. Es destacable el hecho de que en otros trabajos parezca denotarse incluso una relativa abundancia del taxón¹, lo cual contrasta con los datos obtenidos en los muestreos realizados. El área de ocupación real se restringe a tres cuartiles de 500 x 500 m.

Amenazas

Determinadas referencias bibliográficas¹ citan una cierta presión del ganado no controlado. Además de ello, los rastreos realizados evidencian la incidencia de otros factores de amenaza de importancia como puede ser el desarrollo de obras de acondicionamiento de las infraestructuras existentes en la zona, la introgresión en el hábitat de especies exóticas agresivas, la recolección incontrolada y un notable incremento en los niveles de contaminación del medio. En último lugar habría que citar la existencia de posibles fenómenos de endogamia, habida cuenta del escaso número de efectivos existente.

Conservación

La totalidad de los efectivos se localiza en la Parque Rural de Teno (LIC) y crecen en hábitat de interés comunitario. Existen accesiones en bancos de germoplasma (Jardín Botánico Viera y Clavijo).

Medidas propuestas

Intensificar el almacenamiento de semillas en bancos de germoplasma. Abordar estudios de biología reproductiva, demografía y genética. Seguimiento poblacional. Reforzamiento de la población. Restauración del hábitat. Incrementar la vigilancia en la zona.

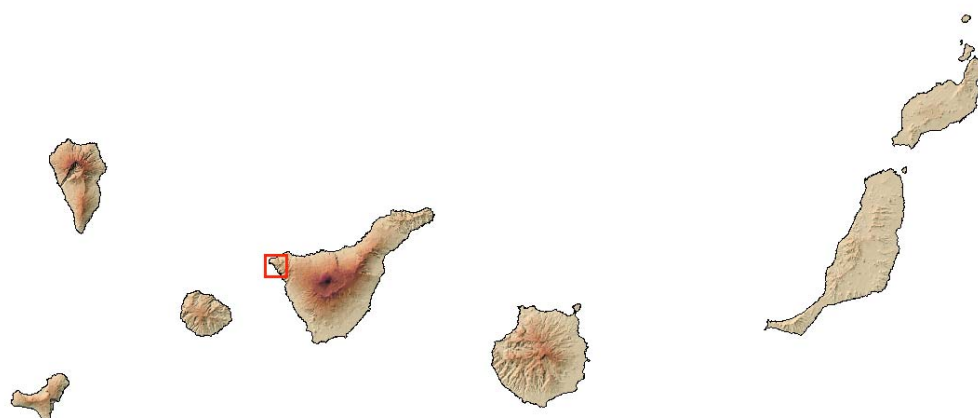
Ficha Roja

Categoría UICN para España:
CR B1ab(iii,v)
Categoría UICN mundial: Ídem
Figuras legales de protección:
Canarias (SAH), Orden Gobierno Canarias 20/2/91 (Anexo II)

POBLACIÓN	INDIVIDUOS	PRESENCIA (UTM 1x1 km)	AMENAZAS
El Fraile, Teno (Tf)	126 (D)	3	Obras de acondicionamiento, coleccionismo, pastoreo, competencia por especies exóticas, polución

Corología

UTM 1x1 visitadas:	9
UTM 1x1 confirmadas:	3
Poblaciones confirmadas:	1
Poblaciones nuevas:	0
Poblaciones extintas:	0
Poblaciones restituidas:	0
Poblaciones no confirmadas:	1
Poblaciones no visitadas:	0
Poblaciones descartadas:	0



Referencias: [1] GÓMEZ CAMPO *et al.* (1996); [2] BRAMWELL (1969); [3] Viceconsejería de Medio Ambiente del Gobierno de Canarias (2001); [4] MOORE *et al.* (2002); [5] PARK *et al.* (2001). Sventenius, E.R.S. (1949).

Autores: A. SANTOS GUERRA, K. MARTÍN CÁCERES y M.V. MARRERO GÓMEZ.