

EN

CRUCIFERAE

*Crambe scoparia* Svent.

Col de risco

Especie que posee cinco poblaciones con un número reducido de ejemplares, las cuales se sitúan en zonas que están o han estado sometidas al pastoreo tradicional.

#### Datos generales

Altitud: 300-1.450 m

Hábitat: Andenes, repisas y pie de riscos con escasa acumulación de suelo, en ambientes termófilos

Fitosociología: *Soncho-Aeonion*

Biotipo: Nanofanerófito

Biología reproductiva: Monoica

Floración: I-VI

Fructificación: III-VIII

Expresión sexual: Hermafrodita

Polinización: Entomófila

Dispersión: Barocoria

Nº cromosómico: n = 15

#### Identificación

Arbusto rupícola de hasta 1,5 m de altura, a menudo leñoso, robusto y ramificado en la base. Ramas delgadas, flexuosas, verdes. Hojas membráceas, lanceoladas a lineares, glaucas, caducas; los bordes sinuado-dentados. Inflorescencias paniculadas, de ramas filiformes. Flores pequeñas 5 mm; sépalos erectos; pétalos blancos estrechos en la base.

#### Distribución

Especie distribuida en el sector centro-occidental de la isla de Gran Canaria (Islas Canarias). Posee cinco poblaciones en los municipios de Tejeda y San Nicolás de Tolentino.

#### Biología

Especie hermafrodita cuya floración se produce desde el invierno hasta principios de verano, fructificando en primavera y verano. Se reproduce bien por semillas y por esquejes<sup>1</sup>. El número de semillas producido es escaso pero son perfectamente viables<sup>1</sup>. Posee un gran valor como forrajera, por lo que es muy apetecida por el ganado.

#### Hábitat

Se encuentra formando parte de las comunidades rupícolas propias de ambientes termófilos. Tiene preferencia por andenes, pie de riscos y repisas con escasa acumulación de suelo, aunque se ha observado también en laderas con suelos más desarrollados. Entre las especies acompañantes más frecuentes cabe destacar las siguientes: *Aeonium manriqueorum*, *Sonchus leptcephalus*, *Echium decasnei*, *Carlina canariensis*, *Descurainia preauxiana*, *Rubia fruticosa*, *Bupleurum salicifolium* subsp. *aciphyllum*, *Echium onosmifolium*, *Cheirolephus arbutifolius*, *Allagopappus viscosissimus*, *Dendriopoterium pulidoi*.

#### Demografía

Sus poblaciones se encuentran formadas por individuos adultos y jóvenes, y aunque la viabilidad de las semillas es alta, no se observa un reclutamiento importante de plántulas. El área de ocupación de la especie abarca 11 cuartiles de 500 x 500 m.

J. Naranjo

### Amenazas

La principal amenaza sobre esta especie la constituyen los herbívoros, ya que sus poblaciones se localizan en zonas de destacado pastoreo tradicional. Algunas de ellas poseen en la actualidad un número extremadamente reducido de ejemplares, mientras que otras continúan expuestas al ramoneo, tanto del ganado doméstico como cimarrón.

### Conservación

Todas las poblaciones de esta especie están incluidas en el Parque Rural del Nublo (LIC), a excepción de la población de Hogarzales que queda integrada en la Reserva Natural Especial de Güigüí (LIC). Su hábitat se encuentra registrado en la Directiva 92/43/CEE.

### Medidas propuestas

Es necesario el control del pastoreo tradicional, así como la erradicación de los ejemplares silvestres que están afectando a sus poblaciones.

Almacenamiento en bancos de germoplasma y cultivo-micropropagación.

### Ficha Roja

**Categoría UICN para España:**

EN B2ab(ii,iii)

**Categoría UICN mundial:** Ídem

**Figuras legales de protección:**

Berna, Canarias (SAH), Orden

Gobierno Canarias 20/2/1991

(Anexo I)

POBLACIÓN	INDIVIDUOS	PRESENCIA (UTM 1x1 km)	AMENAZAS
Bentayga (LP)	9 (D)	1	Reducido número de efectivos, pastoreo, antropización
Mesa del Junquillo (LP)	25 (D)	2	Reducido número de efectivos, pastoreo
Montaña del Humo (LP)	502 (D)	3	Reducido número de efectivos, pastoreo
Hogarzales (LP)	23 (D)	1	Reducido número de efectivos, pastoreo
Peñones del Amo (LP)	1.327 (D)	2	Reducido número de efectivos, pastoreo, antropización

### Corología

UTM 1x1 visitadas: 37

UTM 1x1 confirmadas: 9

Poblaciones confirmadas: 5

Poblaciones nuevas: 0

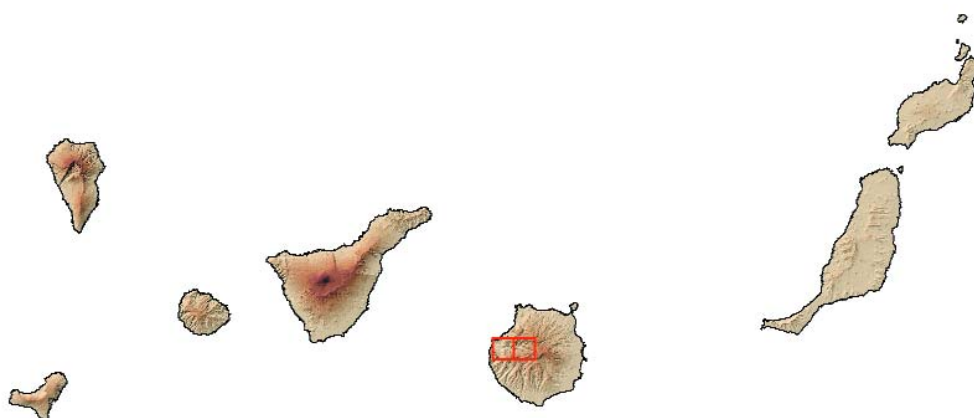
Poblaciones extintas: 0

Poblaciones restituidas: 0

Poblaciones no confirmadas: 2

Poblaciones no visitadas: 0

Poblaciones descartadas: 0



**Referencias:** [1] GÓMEZ-CAMPO (1996).

**Agradecimientos:** B. Navarro, J. Navarro, B. Vilches, C. Suárez-García, F. Oliva, M. Naranjo, N. García, A. Arvelo y R. Santana.

**Autores:** I. SANTANA y J. NARANJO.