

CRUCIFERAE

Crambe sventenii Pett. ex Bramwell & Sunding



Col de risco, colino

Endemismo de Fuerteventura cuya área de distribución ha retrocedido notablemente. En la mayoría de las poblaciones el número de individuos es escaso.

A. García

Datos generales

Altitud: 225-625 m
Hábitat: Matorral nanofanerofítico y xerofítico
Fitosociología: *Lycio intricati-Euphorbietum balsamiferae*
Biotipo: Nanofanerofito
Floración: II-VI
Fructificación: II-VI
Expresión sexual: Hermafrodita
Polinización: Alógama (posible autógama), entomófila
Dispersión: Ornitocora
Nº cromosómico: 2n = 30

Identificación

Planta sufruticosa, de 0,5-1 m; tallos angulosos, glaucescentes o rojizos. Hojas inferiores glabras, glaucas, de 10-13 cm x 3,5-5 cm, lirado-pinnatifidas. Hojas superiores ovadas o lineares, denticuladas o enteras. Inflorescencia en panícula de racimos densos, con flores blancas. Silícula subrecta, con segmento superior fértil, ovoide, con cuatro costillas¹.

Distribución

Endemismo de Fuerteventura, que cuenta con 6 poblaciones relativamente pequeñas, distribuidos en tres municipios del sur de la isla; ocupan entre 5 y 500 m².

Biología

Planta hermafrodita, entomófila. Dada la dispersión que existe entre los ejemplares se ha comprobado la autofecundación en el mismo individuo (posible autógama). Diseminación zoocora (aves). Se trata de una especie no muy típica dentro del género, que debería estudiarse con detenimiento².

Hábitat

Tabaibales dulces (*Lycio intricati-Euphorbietum balsamiferae*) muy degradados y empobrecidos por el intenso pastoreo que ha sufrido la isla. Se instala en paredones, laderas y pedregales que soportan largos periodos de sequía. Entre las especies más frecuentes destacan: *Lycium intricatum*, *Euphorbia balsamifera*, *Euphorbia regis-jubae*, *Kleinia neriifolia*, *Periploca laevigata*, *Salvia herbanica* y *Coronilla viminalis*.

Demografía

Las semillas necesitan un mínimo aporte hídrico para la germinación y posiblemente ésta se vea menos inhibida, al menos parcialmente, por temperaturas altas. Una tercera parte de los ejemplares observados se encuentra en mal estado, por lo que difícilmente sobrevivirían a un año de sequía. El área de ocupación de la especie abarca 1.850 m².

Amenazas

El pastoreo es la principal amenaza de las poblaciones. Por su autoecología, puede verse afectada por los desprendimientos del terreno, así como por largos periodos de sequía. Una de las poblaciones se encuentra próxima a una carretera asfaltada.

Conservación

Incluida en los Monumentos Naturales de “Montaña Cardón” y “Cuchillos de Vigán”. Semillas conservadas en los bancos de germoplasma del Jardín Botánico Canario Viera y Clavijo y de la ETSIA de la Universidad Politécnica de Madrid. El hábitat está recogido en la Directiva 92/43/CEE.

Medidas propuestas

Control efectivo del ganado para evitar la predación, dado el potencial forrajero de sus hojas. Protección física (vallado).

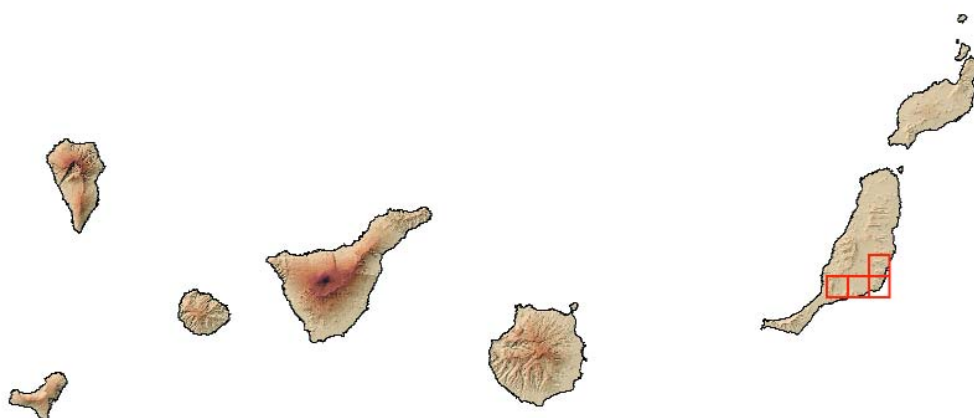
Ficha Roja

Categoría UICN para España:
CR B2ab(iii,v)
Categoría UICN mundial: Ídem
Figuras legales de protección:
Berna; DH (prioritaria); CNEA (E);
Canarias (E); Orden Gobierno
Canarias 20/2/91 (Anexo I)

POBLACIÓN	INDIVIDUOS	PRESENCIA (UTM 1x1 km)	AMENAZAS
Cardones (LP)	18 (D)	1	Pastoreo
Risco Colino (LP)	19 (D)	1	Pastoreo
Vigán (LP)	94 (D)	2	Pastoreo
Peñón-Olivos (LP) 2	181 (D)	4	Pastoreo, proximidad a carretera
Antigua (LP)	164 (D)	1	Pastoreo

Corología

UTM 1x1 visitadas:	9
UTM 1x1 confirmadas:	9
Poblaciones confirmadas:	6
Poblaciones nuevas:	0
Poblaciones extintas:	0
Poblaciones restituidas:	0
Poblaciones no confirmadas:	0
Poblaciones no visitadas:	0
Poblaciones descartadas:	0



Referencias: [1] BELTRÁN TEJERA *et al.* (1999); [2] GÓMEZ CAMPO *et al.* (1996).

Autores: O. RODRÍGUEZ DELGADO, A. GARCÍA GALLO, S. SCHOLZ y G.M. CRUZ TRUJILLO.