

CR

CYPERACEAE

*Carex perraudieriana* Gay ex Bornm.



R. Mesa

#### Datos generales

**Altitud:** 500-800 m  
**Hábitat:** Sotobosque en zonas de monteverde húmedo  
**Fitosociología:** *Pruno-Lauretea azoricae*  
**Biotipo:** Hemicriptófito  
**Biología reproductiva:** Monoecia. Posiblemente autógama  
**Floración:** I-III  
**Fructificación:** III-IV  
**Expresión sexual:** Flores unisexuales  
**Polinización:** Anemógama  
**Dispersión:** Ninguna adaptación obvia  
**Reproducción asexual:** Dispersión vegetativa extensiva

#### Identificación

Planta herbácea, perenne, con rizoma corto. Tallos triangulares que pueden superar 1 m de alto. Hojas anchas, con dos nervios prominentes, rojizas en la base. Inflorescencia poco o no ramificada, con la parte superior masculina y la parte inferior andrógina. Flores unisexuales protegidas por una bráctea papirácea (gluma). Fruto en núcula.

#### Distribución

Especie endémica de Canarias presente en las islas de Tenerife, La Gomera y La Palma. En Tenerife se localiza en la península de Anaga, en la zona de las Vueltas de Taganana, El Pijaral, Hoya de Ijuana y alrededores. En la Gomera ha sido citada recientemente para Vallehermoso en la zona conocida como Las Mesetas y en La Palma en la zona del bosque de los Tilos.

#### Biología

Especie de flores unisexuales que se agrupan en forma de espiral en espiguillas uni o bisexuales, las cuales se agrupan en inflorescencias espiciformes. Florece en invierno y fructifica en primavera. Posiblemente autógama. Se reproduce fácilmente por semillas y aparentemente también por partición del rizoma.

Endemismo canario exclusivo de áreas de monteverde bien conservadas, con poblaciones dispersas y de escaso número de individuos.

#### Hábitat

Crece exclusivamente dentro del monteverde húmedo (*Pruno-Lauretea novocanariensis*) formando parte del sotobosque, donde crece generalmente entre rocas, en suelos húmicos, en lugares muy húmedos frecuentemente encharcados y en zonas de vaguadas. Las especies acompañantes más frecuentes son: *Laurus novocanariensis*, *Prunus lusitanica*, *Ocotea foetens*, *Ilex perado*, *Viburnum rigidum*, *Woodwardia radicans*, *Dryopteris oligodonta*, *Ilex canariensis*, *Myrica faya*, *Erica arborea*, *Heberdenia excelsa*, *Geranium canariense*, *Asplenium onopteris* y *Ranunculus cortusifolius*.

#### Demografía

Las cuatro poblaciones de Tenerife, en la península de Anaga, cuentan en su conjunto con unos 200 individuos maduros. La población gomera alberga una veintena de ejemplares y la de La Palma tan sólo una decena. El área de ocupación de la especie abarca 10 cuartiles de 500 x 500 m.

**Amenazas**

Es una planta bastante escasa con poblaciones dispersas, pequeñas y de pocos individuos. Vive en zonas de monte verde bien conservado por lo que cualquier alteración del ambiente forestal incide negativamente en sus poblaciones.

**Conservación**

Todas las poblaciones conocidas se localizan en el Parque Rural de Anaga (LIC), P. Nacional de Garajonay (LIC) y P. Natural de Las Nieves en La Palma (LIC). El hábitat donde se encuentran las poblaciones es de interés comunitario.

**Medidas propuestas**

Almacenamiento de semillas en bancos de germoplasma. Estudio detallado de su biología reproductiva. Control de especies invasoras en el área potencial de la especie.

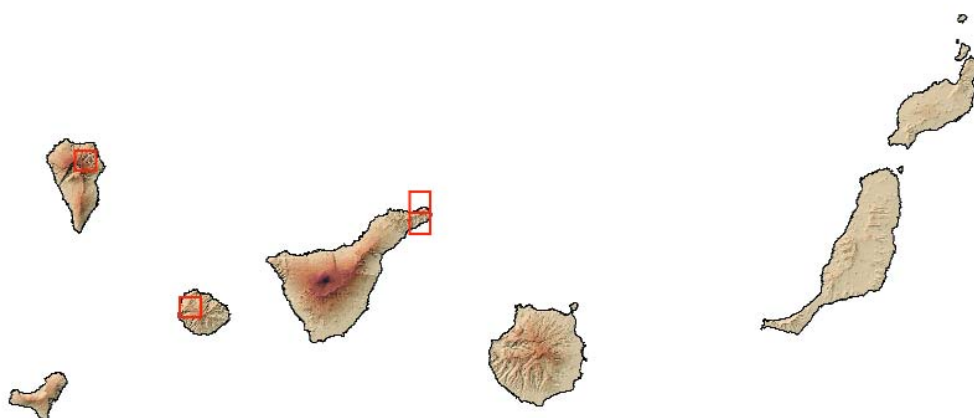
**Ficha Roja**

**Categoría UICN para España:**  
CR B2ab(iii,v)  
**Categoría UICN mundial:** Ídem  
**Figuras legales de protección:**  
Canarias (SAH)

POBLACIÓN	INDIVIDUOS	PRESENCIA (UTM 1x1 km)	AMENAZAS
Anaga. (Tf) 4	175 (D)	8	Pisoteo y artificialización, explotación forestal, coleccionismo, temporales, desprendimientos y sequías, mejoras de accesibilidad a vehículos y obras de acondicionamiento
Las Mesetas (Tf)	18 (D)	1	Coleccionismo, competencia natural vegetal, desprendimientos, temporales y sequía
Los Tilos (Tf)	10 (D)	1	Coleccionismo, obras de acondicionamiento, desprendimientos y sequía

**Corología**

UTM 1x1 visitadas:	25
UTM 1x1 confirmadas:	10
Poblaciones confirmadas:	6
Poblaciones nuevas:	1
Poblaciones extintas:	0
Poblaciones restituidas:	0
Poblaciones no confirmadas:	1
Poblaciones no visitadas:	0
Poblaciones descartadas:	0



**Referencias:** BORNMÜLLER, J. (1904); SANTOS GUERRA, A. (1988).

**Agradecimientos:** Juan P. Oval de La Rosa (*in memoriam*).

**Autores:** K. MARTÍN CÁCERES, R. MESA COELLO y A. SANTOS GUERRA.