

EN

DIPSACACEAE

Succisella andreae-molinae Escudero & Pajarón



P. Sánchez

Datos generales

Altitud: 900-1.500 m

Hábitat: Juncales y herbazales en márgenes de arroyos de montaña

Fitosociología: *Molinio-Holoschoenion vulgaris*

Biotipo: Hemicriptófito

Biología reproductiva:

Se desconoce

Floración: VI-IX

Fructificación: VIII-X

Expresión sexual: Hermafrodita

Polinización: Entomófila generalista

Dispersión: Anemocora alada

Nº cromosómico: No conocido

Reproducción asexual:

Estolones y rizomas

Identificación

Planta herbácea perenne; tallos hasta 150 cm, de altura, erectos, simples. Hojas basales hasta 80 x 18 mm, en roseta, de obovadas a obovado-espatuladas, de margen entero; hojas caulinares enteras, linear-lanceoladas. Capítulos hasta 15 mm. de diámetro; brácteas del receptáculo hasta 2,2 x 1,4 mm. Frutos fusiformes en la madurez, con la corona persistente.

Distribución

Endemismo de las sierras subbéticas orientales. Se distribuye de forma dispersa por las sierras de Segura de Jaén (Hornos y Siles) y de Albacete (Mesones y Riópar) y norte de Granada (Huéscar).

Biología

Se conoce muy poco sobre la biología de esta especie, ya que ha sido recientemente descrita¹. Las principales características son su floración estival, capacidad de reproducción vegetativa y estrategia de dispersión anemocora.

Hábitat

Se encuentra en juncales y pastizales de la alianza *Molinio-Holoschoenion vulgaris*, en los márgenes de arroyos y fuentes de montaña, en suelos ligeros con abundante materia orgánica e hidromorfía permanente, dentro de los pisos meso y

supramediterráneo. Especies acompañantes: *Arctium minus*, *Brachypodium phoenicoides*, *Cirsium rosulatum*, *Epilobium hirsutum*, *Mentha longifolia*, *Peucedanum hispanicum*, *Pulicaria dysenterica*, *Luzula* spp., *Scirpus holoschoenus*, *Schoenus nigricans*, *Senecio laderoi*, etc.

Endemismo subbético localizado en las sierras de Jaén, Granada y Albacete, del que se conocen escasas poblaciones fragmentadas, extremadamente sensibles a la sequía. Está protegido legalmente a nivel regional.

Demografía

Se han detectado cuatro poblaciones. El número total de individuos contabilizados asciende a 430. La población mejor conservada es la del río Huéscar (Granada), lo cual se debe a la naturalidad de la vegetación en la que se incluye; además esta población contiene casi el 85% de los ejemplares conocidos de la especie. La población de Mesones² ha desaparecido, probablemente por contaminación de las aguas que inundaban el junca donde se encontraba. Se ha indicado su presencia en las sierras de Segura jiennenses, concretamente en las proximidades del río Madera; aunque no se ha detectado en esta ubicación, se ha encontrado una nueva población en la Canálica (Jaén). Algunas localidades del entorno del río Madera corresponden a inventarios fitosociológicos; es probable que cuando se prospectó esta zona se pudo observar en estas posiciones ecológicas la presencia de otra dipsacácea (*Cephalaria leucantha*) de aspecto morfológico muy similar a *Succisella andreae-molinae*, por lo que dichas indicaciones, sin pliegos de herbario, pudieran

corresponder a errores de identificación. El área de ocupación de la especie es de 0,095 km², la extensión de presencia de 450 km². Es muy probable que existan otras poblaciones en el ámbito de las sierras subbéticas.

Amenazas

Dado que es una especie que presenta una fenología estival, depende directamente de las lluvias anuales. Además existe una fuerte presión ganadera en sus poblaciones, pues otros pastizales se encuentran agostados en esas fechas, pudiendo afectar de forma directa por el ramoneo o bien por la nitrificación subsiguiente. El escaso número de ejemplares por población también puede suponer una amenaza a la supervivencia de algunas poblaciones. La población clásica del cortijo de la Fuente del Charco probablemente sea la más amenazada por el intenso pastoreo al que está sometida.

Conservación

Se incluye en el P. Natural y LIC de “Sierras de Cazorla, Segura y las Villas” (Jaén) y en los LIC “Sierras del Nordeste” (Jaén) y “Sierras de Alcaraz y de Segura y cañones del Segura y del Mundo” (Albacete). Incluida como “Vulnerable” en el Catálogo Regional de Especies Amenazadas de Castilla-La Mancha (Decreto 200/ 2001 DOCM nº 119).

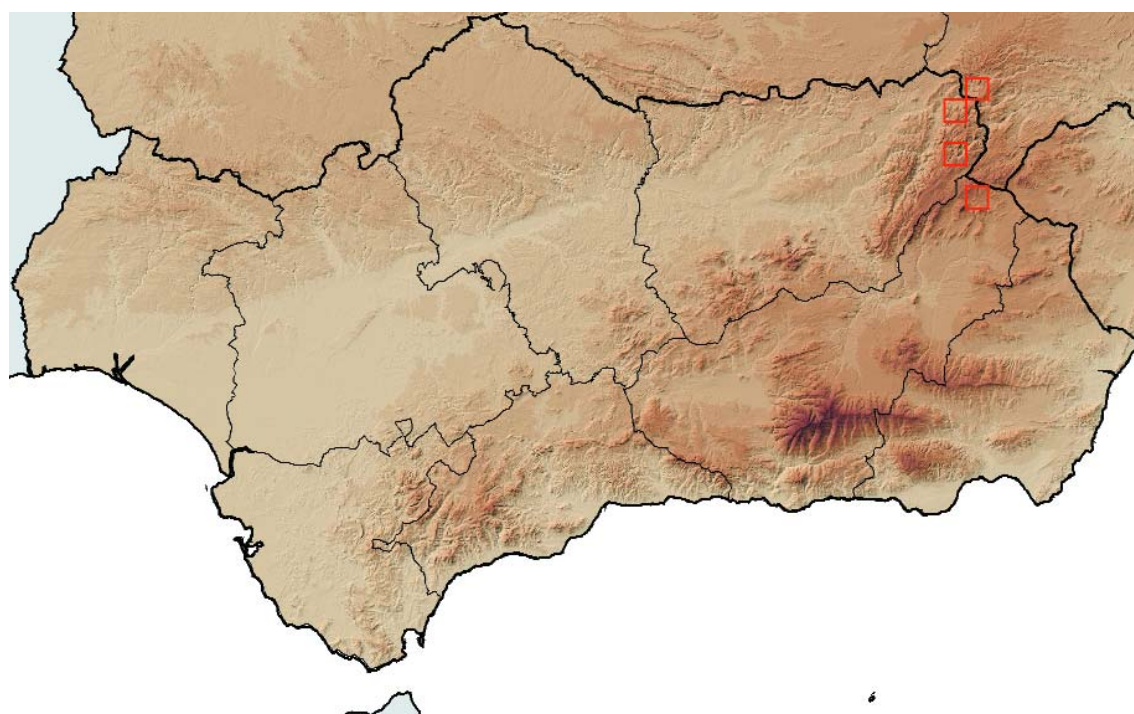
Medidas propuestas

Incluir en el catálogo andaluz de flora amenazada. Regular el pastoreo. Almacenar en bancos de germoplasma. Vigilar y hacer un seguimiento de las poblaciones.

Ficha Roja

Categoría UICN para España:
EN B2ab(iv)
Categoría UICN mundial: Ídem
Figuras legales de protección:
Castilla-La Mancha (V)

POBLACIÓN	INDIVIDUOS	PRESENCIA (UTM 1x1 km)	AMENAZAS
Arroyo del Padroncillo (Ab)	75 (D)	2	Pisoteo y artificialización, urbanización, obras de acondicionamiento, transformación de cursos de agua, pastoreo, explotación forestal, escasa plasticidad ecológica, polución de aguas, mejora de la accesibilidad
Cortijo de la Fuente del Charco (J)	85 (D)	1	Transformación de cursos de agua, obras de acondicionamiento, pisoteo y artificialización, pastoreo, competencia vegetal natural, escasa plasticidad ecológica, polución de aguas, mejora de la accesibilidad
La Canalica (J)	95 (D)	1	Pisoteo y artificialización, escasa plasticidad ecológica, polución de aguas, ampliación carretera
Río Huéscar (Gr)	365 (D)	1	Pastoreo, escasa plasticidad ecológica, polución de aguas, mejora de la accesibilidad



Corología

UTM 1x1 visitadas:	34
UTM 1x1 confirmadas:	5
Poblaciones confirmadas:	4
Poblaciones nuevas:	1
Poblaciones extintas:	0
Poblaciones restituidas:	0
Poblaciones no confirmadas:	1
Poblaciones no visitadas:	0
Poblaciones descartadas:	0



Referencias: [1] ESCUDERO & PAJARÓN (1994); [2] LÓPEZ (1996); [3] SÁNCHEZ GÓMEZ *et al.* (1997).

Agradecimientos: B. Pérez Cavas y G. López Vélez.

Autores: P. SÁNCHEZ GÓMEZ, M.Á. CARRIÓN VILCHES y J.B. VERA PÉREZ.