

EN

GUTTIFERAE

Hypericum robertii Coss. & Batt.



J. Peñas

Datos generales

Altitud: 30-1.480 m

Hábitat: Fisuras y pequeñas cubetas de dunas fósiles

Fitosociología: *Melico-Phagnalion intermedii*

Biotipo: Nanocaméfito

Biología reproductiva: Alógama

Floración: IV-VII

Fructificación: V-VIII

Expresión sexual: Hermafrodita

Polinización: Entomófila generalista

Dispersión: A corta distancia, ninguna adaptación obvia

Nº cromosómico: No conocido

Reproducción asexual:

Raramente por estolones

Identificación

Sufrútice de hasta 25 cm, glauco y glabro. Tallos articulados y ramificados, con 4 líneas longitudinales. Hojas 2-5 x 0,5-0,8 mm, verticiladas en grupos de 4, adpresas, densas e imbricadas, revolutas, con glándulas traslúcidas puntiformes. Se diferencia de *H. ericoides* por sus glándulas marginales rojizas en brácteas, sépalos y pétalos³.

Distribución

Especie ibero-norteafricana, exclusiva de Túnez y Almería (Sierra de Gádor). Fue citada en el Cabo de Gata², donde no ha sido encontrada a pesar de haberla buscado intensamente.

Biología

En un mismo individuo pueden coexistir flores y frutos en maduración; si la climatología ha sido favorable (lluvias de primavera), se alarga la floración y se pueden encontrar algunos individuos en anthesis y frutos en dispersión. Es frecuente que no presente multiplicación vegetativa, pero se han observado en algunos casos desarrollo de estolones cuando la grieta donde habita es alargada.

Las plantas de clase de edad juvenil son capaces producir flores (sólo 1-2), por lo que prácticamente todos los individuos son reproductores, aunque se observan muy pocas plántulas.

Taxón exclusivo de Túnez y del SE Ibérico (Almería). Sin protección legal; se han destruido parte de sus poblaciones y eliminado el hábitat por la construcción de la autovía del Mediterráneo; en otras localidades citadas no se ha vuelto a encontrar.

Hábitat

Vive en fisuras y pequeñas cubetas de rocas calcarenitas bioclásticas (dunas fósiles), con inclinación variable, que aparecen en áreas dispersas y generalmente reducidas, entre las rocas calizas dominantes. En el hábitat principal se desarrolla en fitocenosis de la alianza *Melico-Phagnalion intermedii*¹, y secundariamente en otras de la clase *Asplenieta trichomanis*. Constituye comunidades vegetales dispersas y ralas junto a *Teucrium rotundifolium*, *T. intricatum*, *Helianthemum syriacum*, *Satureja obovata* subsp. *canescens*, *Galium ephedroides*, *Asperula aristata* subsp. *scabra*, etc.

Demografía

Debido a la configuración del paisaje geológico en el que habita, donde las calcarenitas son como pequeñas islas en un mar de calizas, aparece en subpoblaciones fragmentadas de tamaño variable (entre 300-120.000 m²), algunas apenas con una decena de individuos, mientras que otras presentan tamaños poblacionales por encima de 4.200 plantas.

Dos poblaciones se encuentran en la base de la Sierra de Gádor (30-300 m) con ombroclima semiárido (precipitaciones anuales sobre 220 mm), y la otra población en media montaña (1.400-1.480 m) con ombroclima seco (precipitaciones entre 550-600 mm)¹; entre ambas no exis-

te disponibilidad de hábitat para la especie, y es causa de que la fenología está ampliamente adelantada en las primeras respecto a la segunda. Área de ocupación real inferior a 2 km².

Amenazas

Las amenazas actuales son el pastoreo y, cerca de la ciudad de Almería, el desarrollo humano. Tiene una extensión de presencia inferior a 100 km² y tan sólo 3 poblaciones, aunque bastante numerosas; no se ha encontrado en Cabo de Gata. Teniendo en cuenta además que parte del hábitat ha sido ocupado por la ciudad (construcciones históricas como la Alcazaba, o más recientes), y que la población mayor se ha reducido en un 20% por la construcción de la autovía del Mediterráneo a su paso por Almería, el desarrollo de la ciudad en el futuro podría afectar directa o indirectamente a la especie y a su hábitat (urbanizaciones, desdoble de la autovía, contaminación, etc.).

Conservación

Sierra de Gádor ha sido propuesta como LIC por la Junta de Andalucía. Cabo de Gata es P. Natural.

Medidas propuestas

Incluirla en listados de protección nacionales y/o autonómicos. Preservar la máxima diversidad de germoplasma. Seguimiento poblacional para evaluar fluctuaciones y/o reducciones. Creación de una microrreserva de flora y vegetación o un parque periurbano en la ciudad de Almería. Educación y divulgación entre los pastores y la población en general.

Ficha Roja

Categoría UICN para España:

EN B1ab(iii,v)+2ab(iii,v)

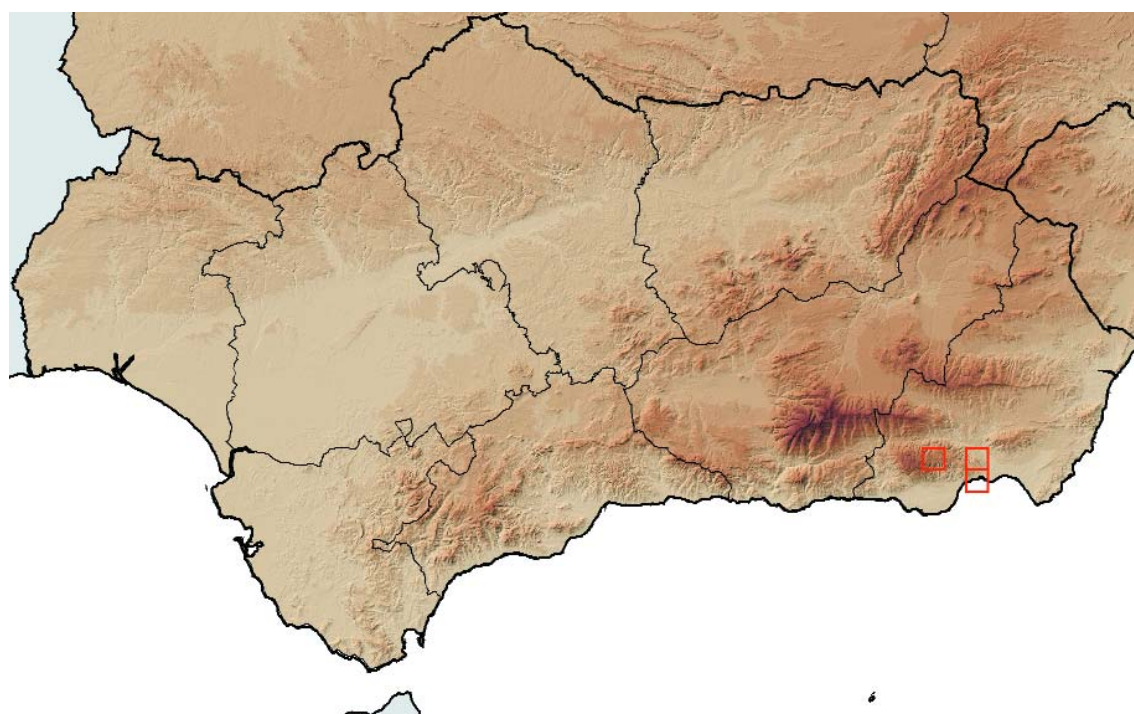
Categoría UICN mundial:

No evaluada

Figuras legales de protección:

No existen

POBLACIÓN	INDIVIDUOS	PRESENCIA (UTM 1x1 km)	AMENAZAS
Sierra de Gádor, Baroque I (Al)	14.000 (E)	2	Pastoreo
Sierra de Gádor, loma Borreguero (Al)	15.200 (E)	3	Pastoreo
Sierra de Gádor pr. Almería capital (Al)	177.700 (E)	9	Desarrollo humano, pastoreo



Corología

UTM 1x1 visitadas: 29

UTM 1x1 confirmadas: 14

Poblaciones confirmadas: 3

Poblaciones nuevas: 2

Poblaciones extintas: 0

Poblaciones restituidas: 0

Poblaciones no confirmadas: 0

Poblaciones no visitadas: 0

Poblaciones descartadas: 0



Referencias: [1] GIMÉNEZ LUQUE (2000); [2] LOSA ESPAÑA & RIVAS GODAY (1974); [3] RAMOS NÚÑEZ (1993).

Autores: J. PEÑAS DE GILES y E. GIMÉNEZ LUQUE.

Agradecimientos: Francisco J. Pérez García y Miguel Cueto.