

EN ISOETACEAE
Isoetes longissimum Bory



M.I. Romero

Especie con una área de ocupación muy fragmentada, dispersa en doce poblaciones amenazadas por la constante degradación de los cauces fluviales.

Datos generales

Altitud: 100-490 m
Hábitat: Cauce de ríos
Fitosociología: *Apio inundati-Isoetum longissimi*
Biotipo: Hidrófito
Biología reproductiva: Heterospórea
Formación de esporas: VII-IX
Polinización: No hay polinización (helecho)
Nº cromosómico: $2n = 44$
Reproducción asexual: No

Identificación

Planta acuática vivaz, que se desarrolla sumergida en cauces de ríos. Presenta tallo lobulado y robusto con abundantes hojas largas, de (26) 59,5-84 cm. Megasporas de (485) 580-730,74 μm , tetraédricas, con ornamentación tuberculada. Microsporas de (27,5) 32-42,5 μm , elípticas, con ornamentación espinulosa¹.

Distribución

Noroeste de la Península Ibérica, encontrándose exclusivamente en Galicia, en la cuenca alta del río Miño y en algunos puntos de la red hidrográfica de Galicia Costa, en la provincia de A Coruña.

Biología

Helecho acuático heterospóreo, sin reproducción vegetativa.

Hábitat

Se desarrolla en cauces de ríos sobre sustratos silíceos, arenosos, en aguas oligotrofas bien oxigenadas². Es frecuente encontrarlo con especies de *Littorelletea*³ y *Potametea*, como *Apium inundatum*, *Juncus heterophyllus*, *Nymphoides peltata*, *Potamogeton crispus*, *P. berchtoldii* o bien con *Oenanthe crocata*, muy común en estos cauces.

Demografía

Su área de ocupación, de un total próximo a las 30,5 hectáreas, está muy fragmentada, pues son poco extensas y discontinuas. Se pueden diferenciar las poblaciones del interior que se albergan en la cuenca alta del Miño, donde las mayores densidades de población se concentran en los afluentes Ladra-Parga-Támoga. Mientras que las poblaciones costeras, pequeñas y aisladas, se sitúan en pequeños ríos hacia el noroeste de A Coruña como son el Xallas o el Castro, no presentando conexión entre sí.

Amenazas

Por el hábitat que ocupa, la planta está sometida al efecto negativo de vertidos incontrolados en la totalidad de su área de distribución (lavado por escorrentía de cultivos, lavado de cisternas, etc.). Otras actuaciones sobre los cauces, como creación y adecuación de playas fluviales o limpieza del lecho, han eliminado y disminuido sus efectivos.

Conservación

Solamente la población que se encuentra en la cuenca alta del Miño tiene, teóricamente, garantizada su conservación, por estar la mayor parte del espacio en que se desarrolla integrado en la propuesta española para formar parte de red Natura 2000.

Medidas propuestas

Educación y divulgación. Vigilancia sobre el hábitat y calidad del agua. Proseguir con el seguimiento poblacional y los estudios demográficos. Bancos de germoplasma.

Ficha Roja

Categoría UICN para España:

EN B1ab(iii,iv)

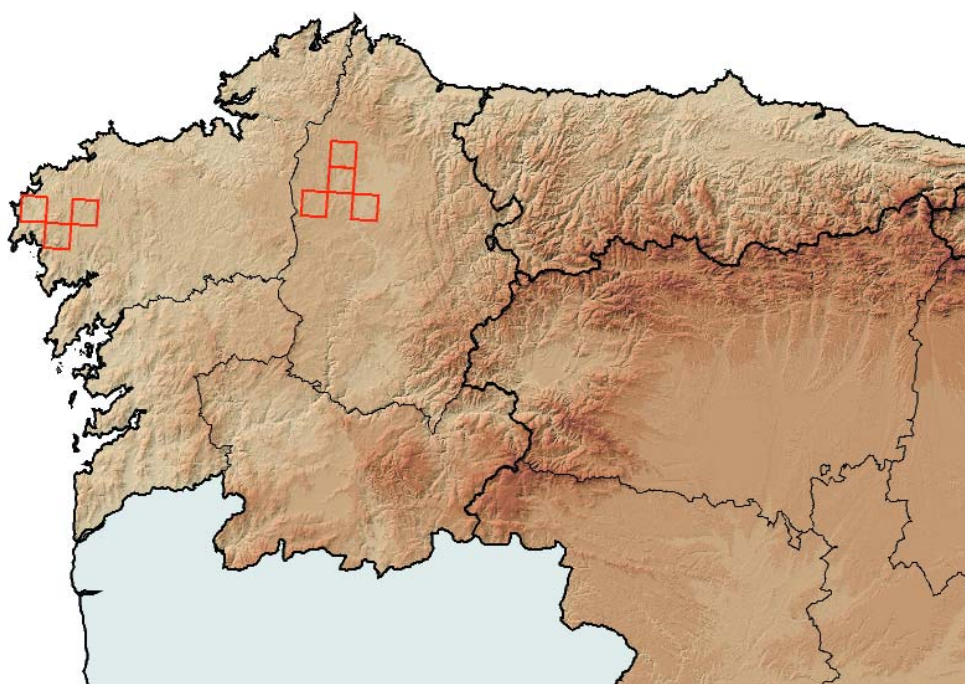
Categoría UICN mundial:

No evaluada

Figuras legales de protección:

No existen

POBLACIÓN	INDIVIDUOS	PRESENCIA (UTM 1x1 km)	AMENAZAS
Terra Cha (Lu) 7	57.300 (E)	7	Vertidos, presión humana
Galicia Costa (C) 5	31.000 (E)	5	Vertidos, actuaciones en cauces, presión humana

**Corología**

UTM 1x1 visitadas: 9

UTM 1x1 confirmadas: 12

Poblaciones confirmadas: 12

Poblaciones nuevas: 6

Poblaciones extintas: 0

Poblaciones restituidas: 0

Poblaciones no confirmadas: 0

Poblaciones no visitadas: 0

Poblaciones descartadas: 0



Referencias: [1] ROMERO *et al.* (en prensa) ; [2] ROMERO & AMIGO (1995); [3] RODRÍGUEZ-OUBIÑA *et al.* (1987).

Autores: M.I. ROMERO, J. AMIGO y M. RUBINOS.

Agradecimientos: P. Ramil.