

LABIATAE

• **CR** *Sideritis sventenii* (G. Kunkel) Mend.-Heuer

Salvia

Taxón con un área de distribución fragmentada en 2 poblaciones muy distanciadas.

Datos generales

Altitud: 400-840 m

Hábitat: Andenes y laderas pedregosas en matorrales de degradación

Biotipo: Nanofanerófito

Floración: II-V

Fructificación: III-VI

Expresión sexual: Hermafrodita

Polinización: Entomófila generalista

Dispersión: Ninguna adaptación obvia

Nº cromosómico: $2n = 36-38^2$

Identificación

Nanofanerófito de hasta 70 cm, canescente. Hojas lanceoladas, de base redondeada a cuneada, margen con crenas amplias, entero en la mitad o tercio inferior, con la haz blanco-lanosa o verde-grisácea. Inflorescencias ramificadas. Espicastos con 5-13 verticilastos, los inferiores distanciados. Cáliz con dientes agudos. Corola con limbo purpúreo-violeta¹.

Distribución

Endemismo de Gran Canaria donde crece en los sectores W y S de la isla. La principal población (*locus classicus*) se encuentra en los barrancos sureños de Ayagaure y Los Vicentillos, localizándose otra población en los Andenes del Viso. No se descarta su presencia en otros barrancos del sector SW de la isla.

Biología

Nanofanerófito, hermafrodita, siendo su principal vector de polinización los insectos. La dispersión ocurre principalmente al caerse las inflorescencias secas, de manera que las núculas y los cálizos se dispersan conjuntamente. En ensayos realizados en laboratorio, el porcentaje de germinación resultó¹ ser del 16%.

Hábitat

Crece en andenes y laderas pedregosas formando parte de jarales (*Euphorbio-Cistetum monspeliensis*) así como de otros matorrales de degradación (*Artemisio-Rumicetum lunariae*) en dominio tanto de sabinares (*Pistacio-Oleetum cerasiformis*) como en pinares bajos (*Micromerio-Pinetum canariensis*), descendiendo ocasionalmente hacia el área potencial de los cardonales (*Aeonio-Euphorbietum canariensis*). Sus compañeras más habituales son: *Echium onosmifolium*, *Cistus monspeliensis*, *Salvia canariensis*, *Asparagus plocamoides*, *Chamaecytisus proliferus* subsp. *meridionalis* y *Rumex lunaria*.

Demografía

Presenta poblaciones fragmentadas y muy distanciadas con un número desigual de individuos. En el campo se han observado individuos jóvenes. El área de ocupación comprende 17 cuadrantes de 500 x 500 m, aunque su distribución es muy desigual, ya que una de las poblaciones abarca 16 del total y alberga la mayoría de los efectivos de la especie.

J. Naranjo

Amenazas

Sus amenazas radican en el pisoteo y ramoneo ocasional de ovicápridos así como en el coleccionismo y las sequías.

Conservación

Las poblaciones se encuentran incluidas en el P. Natural de Pilancones (LIC) y Parque Rural del Nublo (LIC). Se encuentran semillas depositadas en el Banco de Germoplasma del Jardín Botánico Viera y Clavijo. Su hábitat está catalogado por la Directiva 92/43/CEE como de interés comunitario.

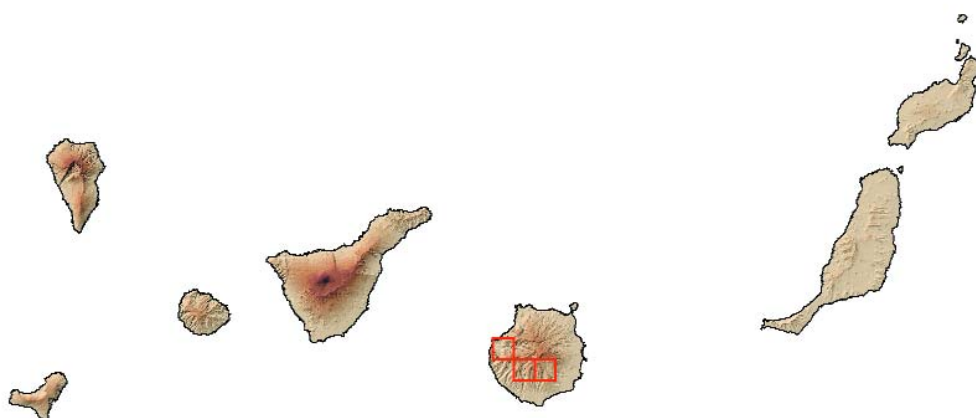
Medidas propuestas

Aconsejamos un rastreo exhaustivo de su área potencial, comprendida entre El Viso (San Nicolás de Tolentino) y Los Vicentillos (San Bartolomé de Tirajana) para la posible localización de nuevas poblaciones. Almacenamiento en Bancos de Germoplasma para conservar la máxima diversidad genética de las poblaciones e inclusión en colecciones vivas de Jardines Botánicos. Por otro lado se hace necesario la erradicación de ovicápridos en determinadas áreas como El Viso.

Ficha Roja

Categoría UICN para España:
CR B2ab(iii)
Categoría UICN mundial: Ídem
Figuras legales de protección:
Canarias (SAH), Orden Gobierno Canarias 20/2/91 (Anexo II)

POBLACIÓN	INDIVIDUOS	PRESENCIA (UTM 1x1 km)	AMENAZAS
Bco. de Ayagaure y Los Vicentillos (LP)	831 (D)	9	Pisoteo, pastoreo, sequías
Andenes y laderas del Viso (LP)	6 (D)	1	Pisoteo, pastoreo, sequías

**Corología**

UTM 1x1 visitadas:	36
UTM 1x1 confirmadas:	10
Poblaciones confirmadas:	2
Poblaciones nuevas:	0
Poblaciones extintas:	0
Poblaciones restituidas:	0
Poblaciones no confirmadas:	0
Poblaciones no visitadas:	0
Poblaciones descartadas:	0



Referencias: [1] PÉREZ DE PAZ & NEGRÍN (1992, mod.); [2] ARDÉVOL *et al.* (1993).

Agradecimientos: Josefa Navarro Déniz.

Autores: J.A. REYES-BETANCORT, R. GONZÁLEZ GONZÁLEZ, M.C. LEÓN ARENCIBIA y P.L. PÉREZ DE PAZ.