

• CR

LAURACEAE

*Apollonias barbuiana* subsp. *ceballosi* (Svent.) G. Kunkel

A. Bañares

Barbusano negro

**Taxón cuyos efectivos se restringen a una sola localidad donde se mantienen apenas 60 individuos. Existen dudas respecto a su interpretación taxonómica.**

**Datos generales**

**Altitud:** 850-875 m  
**Hábitat:** Escarpes rocosos orientados a septentrión sobre basaltos recientes  
**Fitosociología:** *Mayteno-Juniperion*, *Ixantho-Laurion*  
**Biotipo:** Mesofanerófito  
**Floración:** VI-VIII  
**Fructificación:** IX-X  
**Expresión sexual:** Hermafrodita  
**Polinización:** Entomófila generalista  
**Dispersión:** Endozoocora  
**Reproducción asexual:** No

**Identificación**

Árbol de 4 a 10 m de alto. Hojas dispuestas horizontalmente, coriáceas, anchamente ovoido-acuminadas. Inflorescencia en panícula con cimas de 2-4 flores de 7-8 mm de diámetro. Perigonio blanco-amarillento. Tépalos internamente ovoides y pilosos, los externos ovoides y blanco-pubescentes. Fruto globoso (30 x 25 mm), carnoso, nigrescente.

**Distribución**

Taxón con una sola localidad en el sector noroeste de La Gomera (Islas Canarias). Existen citas bibliográficas<sup>1</sup> para otros sectores de la Isla, pero que *a priori* parecen responder a errores de identificación con la subespecie tipo (*A. barbuiana* subsp. *barbuiana*).

**Biología**

Poco se conoce de los distintos aspectos de la biología de este taxón. Destacar que existen sospechas que en su dispersión pueden estar implicadas las palomas endémicas del monte verde (*Columba bolli*, *Columba junoniae*). No existen datos que confirmen la propagación asexual en el medio natural aunque la potencialidad de este hecho se ha manifestado *ex situ*<sup>2</sup>. Tampoco se conocen datos relevantes respecto a su germinación en el medio natural, no obstante diversas experiencias *ex situ* revelan un éxito germinativo próximo<sup>3</sup> al 60%. Dado su extremo parecido, en ocasiones se ha barajado la posibilidad de que se trate de una forma local de la subespecie tipo adaptada a enclaves venteados. Este aspecto no ha sido estudiado con suficiente profundidad y en ausencia de datos se ha optado por mantener la interpretación taxonómica tradicional.

**Hábitat**

Se desarrolla sobre los 850 m. Su única población se localiza en escarpes rocosos en los márgenes del monte verde (*Ixantho-Laurion azoricae*). La vegetación dominante responde a matorrales ricos en leguminosas (*Teline stenopetala*) en el que se integran abundantes elementos de *Mayteno-Juniperion canariensis*. Como compañeras más frecuentes pueden citarse *Sideroxylon marmulano*, *Olea europaea* subsp. *guanchica*, *Sonchus hierrensis*, *Cistus monspeliensis*, *Maytenus canariensis*, *Bupleurum salicifolium*, etc.

**Demografía**

La única población conocida se encuentra acantonada en ambientes más o menos inaccesibles, con un área de ocupación real que apenas alcanza 1 ha.

### Amenazas

La única población existente asemeja cierta estabilidad, propiciada fundamentalmente por la inaccesibilidad que presenta el lugar. No obstante, en ocasiones se ha observado que el taxón puede verse afectado por la recolección de ramaje que realizan los habitantes del entorno y por la existencia de ganado incontrolado en el sector<sup>4</sup>. Igualmente se ha podido evidenciar que existen ciertos problemas de competencia con otras especies de la flora autóctona así como con algunos elementos alóctonos.

### Conservación

La totalidad de las poblaciones se encuentran dentro del Monumento Natural del Lomo del Carretón (LIC). Se han enviado accesiones a bancos de germoplasma (Jardín Botánico Viera y Clavijo). Su única población se desarrolla en Hábitat de Interés Comunitario.

### Medidas propuestas

Abordar estudios taxonómicos apoyados en técnicas genéticas con el fin de dilucidar definitivamente la posición de este taxón. Realizar saneamientos en la población con el fin de eliminar los problemas de competencia. Abordar la obtención de material *ex situ* con el cual realizar reforzamientos de la población natural. Eliminar el ganado incontrolado existente. Proceder a realizar un seguimiento que revele las pautas demográficas existentes en la población.

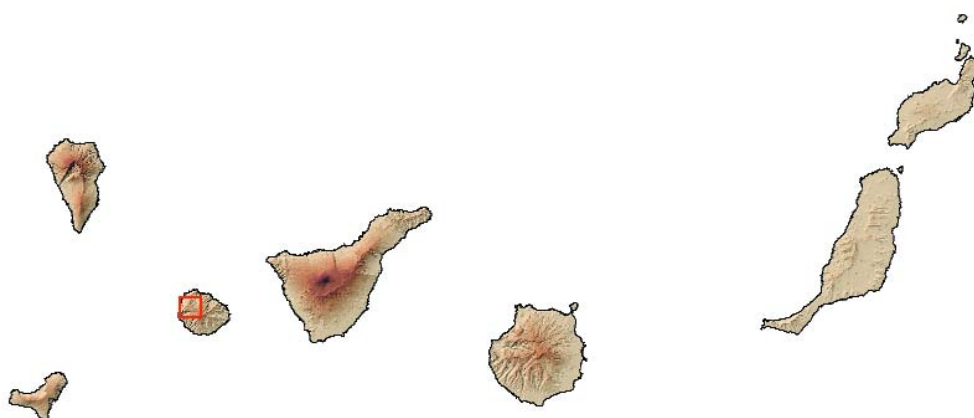
### Ficha Roja

**Categoría UICN para España:**  
CR B2ab(iii)  
**Categoría UICN mundial:** Ídem  
**Figuras legales de protección:**  
Canarias (SAH), Orden Gobierno Canarias 20/2/91 (Anexo I)

POBLACIÓN	INDIVIDUOS	PRESENCIA (UTM 1x1 km)	AMENAZAS
Riscos de Alojera (Tf)	64 (D)	3	Pastoreo, competencia con especies alóctonas

### Corología

UTM 1x1 visitadas:	10
UTM 1x1 confirmadas:	3
Poblaciones confirmadas:	1
Poblaciones nuevas:	0
Poblaciones extintas:	0
Poblaciones restituidas:	0
Poblaciones no confirmadas:	0
Poblaciones no visitadas:	0
Poblaciones descartadas:	3



**Referencias:** [1] KUNKEL, G. (1977); [2] BAÑARES BAUDET, A. (1992); [3] LUCIA-SAUQUILLO *et al.* (1990); [4] GÓMEZ CAMPO, C. *et al.* (1996).

**Autores:** R. MESA COELLO, M.V. MARRERO GÓMEZ, P. ROMERO MANRIQUE y J. P. OVAL.