

• CR

LEGUMINOSAE

Anagyris latifolia Brouss. ex Willd.

A. Acevedo

Oro de risco, habas

Especie que soporta un alto grado de fragmentación y la mayoría de sus poblaciones cuentan con muy escasos efectivos. El pastoreo y la antropización generalizada del territorio se cuentan como sus principales factores de amenaza.

Datos generales

Altitud: 150-1.300 m
Hábitat: Matorrales seriales de medianías
Fitosociología: *Mayteno-Juniperion canariensis*
Biotipo: Microfanerófito
Biología reproductiva: Autocompatible
Floración: XI-I
Fructificación: I-IV
Expresión sexual: Hermafrodita
Polinización: Entomófila
Dispersión: Atelecoria (ornitocoria?)
Nº cromosómico: 2n = 18
Reproducción asexual: No

Identificación

Arbusto de hasta 3 m de alto, caducifolio. Hojas trifoliadas, foliolos enteros, oblongo-elípticos, glabros en el haz y tomentosos en el envés. Flores dispuestas en inflorescencias axilares de 3 a 5 flores, cáliz acampanado, tomentoso; corola amarilla, de estandarte punteado de negro, más corto que el resto de los pétalos. Legumbre torulosa con 1 a 7 semillas.

Distribución

Endemismo de Tenerife, Gran Canaria, La Gomera y La Palma. En Tenerife existe una treintena de poblaciones distribuidas por las medianías del sur y oeste de la isla, Anaga y zona costera de Icod. En La Gomera y La Palma se conocen tres poblaciones y en Gran Canaria sus efectivos se encuentran en 4 localidades. Varias citas de la especie en la bibliografía previa^{1,2} no han podido ser localizadas.

Biología

Florece desde mediados de otoño a mediados de invierno. Fructifica de enero a marzo madurando las legumbres hacia abril y mayo, temporada a partir de la cual comienza a perder las hojas. Se ha observado que las flores son polinizadas por abejas (*Apis mellifera*). La geminación es favorecida mediante escarificado con ácido por lo que se sospecha que su dispersión puede ser por aves grandes como el cuervo; la longevidad de las semillas puede ser superior a 4 años. Se ha observado que los ejemplares viejos producen muy pocas legumbres o ninguna. Las semillas son parasitadas por larvas de brúchidos.

Hábitat

Las poblaciones tinerfeñas se desarrollan generalmente sobre materiales sálicos, desde la costa (en la vertiente norte) hasta los 1.300 m (en la vertiente sur), siempre dentro de los matorrales de *Kleinia neriifoliae-Euphorbietea canariensis*, sobre todo en el área potencial de los sabinares (*Junipero canariensis-Oleetum cerasiformis*) o en matorrales de transición del sabinar al pinar. En La Gomera participa en *Brachypodio arbusculae-Juniperetum canariensis*; en La Palma se integra en *Rhamno crenulatae-Juniperetum canariensi* y en Gran Canaria crece en el seno de *Pistacio lentisci-Oleetum cerasiformis*. Como especies más frecuentes pueden citarse *Jasminum odoratissimum*, *Rubia fruticosa*, *Olea europaea* subsp. *guanchica*, *Juniperus turbinata* subsp. *canariensis*, *Euphorbia obtusifolia*, *Hypericum canariense* y *Kleinia neriifolia*.

Demografía

Poblaciones pequeñas que constan de un número reducido de efectivos, a veces de un solo individuo. Se ha observado una dinámica progresiva en algunas localidades donde ha desaparecido el pastoreo, pero la mayoría de las poblaciones exhibe un reclutamiento muy bajo o nulo, aun cuando frecuentemente se han observado plántulas. El área de ocupación real apenas supera los 10 km².

Amenazas

La principal amenaza es el pastoreo y la predación de los conejos sobre las plantas jóvenes y plántulas. También incide negativamente la competencia vegetal natural y con exóticas. Algunas poblaciones están próximas a vías de comunicación o a zonas de expansión urbanística. Las poblaciones de Mazo están en las proximidades de roturaciones agrícolas, fábrica de bloques y extracción de áridos. En Gran Canaria, la población de Las Colmenillas está cerca de infraestructuras agrícolas, caminos, vertidos de basuras y escombros.

Conservación

Parte de sus poblaciones se localizan en la R. Natural Especial Guelguén (LIC), P. Rural Anaga (LIC), P. Natural Corona Forestal (LIC), Paisaje Protegido Siete Lomas, P. Rural Teno (LIC), R. Natural Especial Barranco del Infierno (LIC) y P. Rural Majona (LIC). Parte de sus efectivos crecen en Hábitat de Interés Comunitario. Existen semillas en los Bancos de Germoplasma de la E.T.S. de Ingenieros Agrónomos, J. Botánico Viera y Clavijo y Viceconsejería M. Ambiente. Las poblaciones palmeras son objeto de seguimiento.

Medidas propuestas

Reforzamiento poblacional en los enclaves más aislados. Restauración de hábitats. Declarar como Sitio de Interés Científico las localidades ubicadas en La Centinela (La Palma) y Tamadaya e Icod (Tenerife)¹.

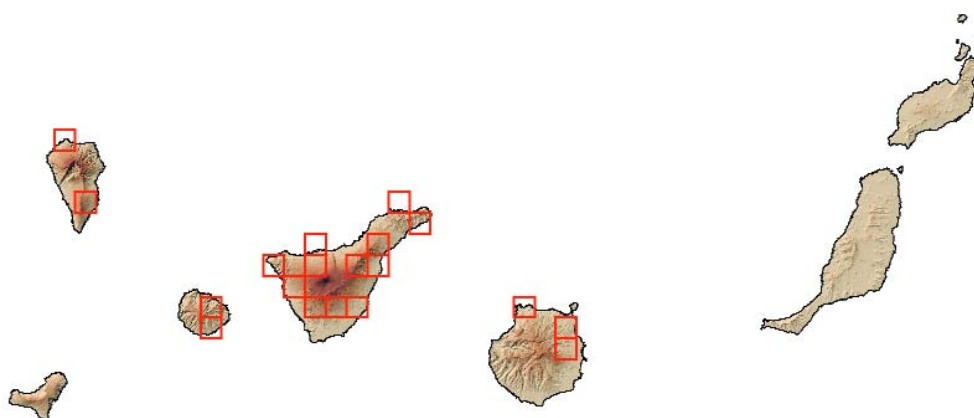
Ficha Roja

Categoría UICN para España:
CR B1ab(iii,iv,v)
Categoría UICN mundial: Ídem
Figuras legales de protección:
Berna, DH, CNEA (E), Canarias (E),
Orden Gobierno Canarias 20/2/91
(Anexo I)

POBLACIÓN	INDIVIDUOS	PRESENCIA (UTM 1x1 km)	AMENAZAS
Tenerife (Tf) 27	208 (D)	34	Predación, parasitismo, escasa plasticidad ecológica
La Gomera (Tf) 3	9 (D)	6	Predación, parasitismo, escasa plasticidad ecológica
La Palma (Tf) 3	160 (D)	3	Predación, parasitismo, escasa plasticidad ecológica
Gran Canaria (LP) 4	10 (D)	4	Predación, parasitismo, escasa plasticidad ecológica, coleccionismo

Corología

UTM 1x1 visitadas:	287
UTM 1x1 confirmadas:	45
Poblaciones confirmadas:	37
Poblaciones nuevas:	8
Poblaciones extintas:	0
Poblaciones restituidas:	0
Poblaciones no confirmadas:	11
Poblaciones no visitadas:	0
Poblaciones descartadas:	0



Referencias: [1] BELTRÁN *et al.* (1999); [2] PÉREZ DE PAZ (1975).

Autores: R. MESA, M. MARRERO, E. CARQUÉ, J.P. OVAL, L. AFONSO, A. HERNÁNDEZ, B. RODRÍGUEZ, A. ACEVEDO, J. NARANJO y I. SANTANA.