

EN LEGUMINOSAE  
*Lotus callis-viridis* Bramwell & Davis



J. Naranjo

Trébol de risco, cuernecillo, corazoncillo

Taxón endémico de la isla de Gran Canaria con poblaciones fluctuantes en número de individuos.

Datos generales

**Altitud:** 100-575 m  
**Hábitat:** Pequeños andenes y riscos basálticos de la costa occidental  
**Fitosociología:** *Soncho-Aeonion*, *Aeonio-Euphorbion canariensis*  
**Biotipo:** Caméfito  
**Floración:** XII-IV  
**Fructificación:** IV-VII  
**Expresión sexual:** Hermafrodita  
**Polinización:** Entomófila generalista  
**Dispersión:** Barocoria  
**Nº cromosómico:** 2n = 142  
**Reproducción asexual:** No

Identificación

Planta perenne, muy ramificada, tallos de hasta 40 cm, procumbentes. Hojuelas superiores obovado-triangu-lares y ápice redondeado; el par inferior de hojuelas ampliamente elípticas. Pedúnculos de hasta 3 cm, con 1-2 flores. Cáliz de 8-9 mm. Corola de 15-17 mm. Estandarte igualando o excediendo la quilla. Legumbres de 10-20 x 2 mm.

Distribución

Taxón endémico del sector occidental de Gran Canaria.

Biología

Caméfito hermafrodita entomófilo generalista con una floración paulatina entre invierno y principios de primavera así como durante su fructificación asimismo primaveral. En vivero se reproduce fácilmente por esquejes y por semillas; ensayos previa escarificación mecánica (dormancia de cubierta) dan unos porcentajes cercanos al 100%.

Hábitat

Se desarrolla sobre pequeños andenes y repisas en riscos verticales basálticos de la costa occidental entre los 50 y 200 m, creciendo asimismo en bordes de carretera. Integrado en comunidades glero-rupícolas en acantilados de fuerte pendiente, y a veces comunidades herbáceas algo nitrófilas; comunidades de *Soncho-Aeonion*, *Frankenio ericifoliae-Astydametum latifoliae* y en *Aeonio-Euphorbion canariensis*<sup>1</sup> donde le acompaña *Aeonium virgineum*, *Descurainia artemisioides*, *Lycium intricatum*, *Sonchus brachylobus* y *Reichardia ligulata*.

Demografía

Se han observado importantes fluctuaciones en el número de efectivos que forma la población. El área de ocupación de la especie abarca unos 650.000 m<sup>2</sup>.

**Amenazas**

El pastoreo ocasional es el principal factor agresivo para la especie. Puede verse también afectada por desprendimientos y sequías que dan lugar a fluctuaciones.

**Conservación**

Sus efectivos se encuentran incluidos en el P. Natural de Tamadaba (LIC) y Reserva Natural Especial de Güigüi (LIC). Sus hábitats están recogidos en la Directiva 92/43/CEE. Se cultiva en el Jardín Botánico Viera y Clavijo donde asimismo se conservan semillas en su Banco de Germoplasma.

**Medidas propuestas**

Debe realizarse un seguimiento de las poblaciones ya que experimentan oscilaciones en número de individuos. Deben controlarse las actividades que se realizan en la zona y en especial el pastoreo y limpieza de cunetas.

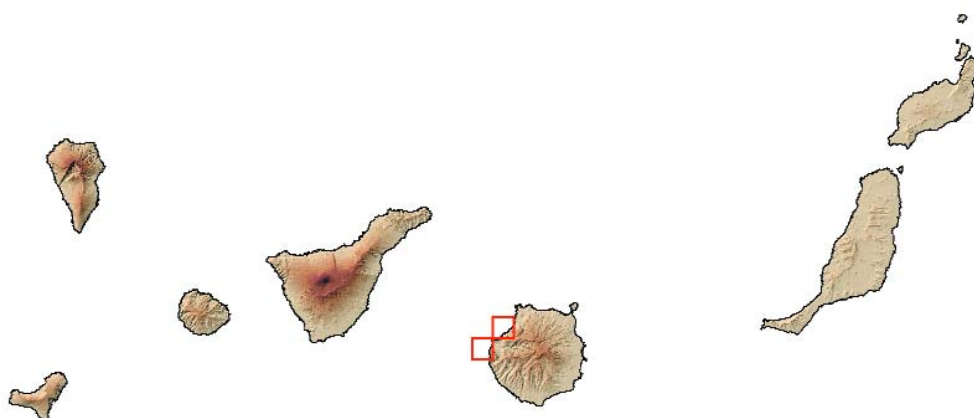
**Ficha Roja**

**Categoría UICN para España:**  
EN B2ac(ii,iv)  
**Categoría UICN mundial:** Ídem  
**Figuras legales de protección:**  
Berna, DH, Canarias (SAH), Orden  
Gobierno Canarias 20/2/91  
(Anexo I)

POBLACIÓN	INDIVIDUOS	PRESENCIA (UTM 1x1 km)	AMENAZAS
Andén Verde (LP)	25.870 (E)	5	Pastoreo, aclareo o siega, limpieza de cunetas, mejora de la accesibilidad en vehículo
Cantiles de Güi-Güi (LP)	176 (D)	2	Pastoreo

**Corología**

UTM 1x1 visitadas:	20
UTM 1x1 confirmadas:	7
Poblaciones confirmadas:	2
Poblaciones nuevas:	0
Poblaciones extintas:	0
Poblaciones restituidas:	0
Poblaciones no confirmadas:	1
Poblaciones no visitadas:	0
Poblaciones descartadas:	0



**Referencias:** [1] BELTRÁN *et al.* (1999); [2] ORTEGA (1976).

**Agradecimientos:** Felicia Oliva, Isa Santana y Magui Olangua, Juan Ramón Acebes y Marcelino del Arco.

**Autores:** J. NAVARRO, J. NARANJO y B. NAVARRO.