

• CR

CRUCIFERAE

Arabis margaritae Talavera

C. Blanca

Datos generales**Altitud:** 2.200-2.500 m**Hábitat:** Borreguiles y zonas húmedas adyacentes bajo enebros**Fitosociología:** *Nardo strictae-Festucetum ibericae*, *Armerio splendidis-Agrostietum nevadensis***Biotipo:** Hemicriptófito**Biología reproductiva:** Alógama**Floración:** V-VI**Fructificación:** VI-VII**Expresión sexual:** Hermafrodita**Polinización:** Entomófila**Dispersión:** Ninguna adaptación obvia**Nº cromosómico:** No conocido**Reproducción asexual:** Rizomas**Identificación**

Hierba vivaz, de 10-15 cm, con pelos simples o bífidos, a veces trifidos. Hojas basales de 25-30 x 8-10 mm, rosuladas, espatuladas u oblanceoladas; las caulinares alternas, elípticas o lanceoladas, sésiles, de base auriculada. Racimo con 5-10 flores actinomorfas, tetrámeras, hermafroditas; pétalos de 6-8 x 1,6-2,5 mm, blanco-rosados; estambres 6, dos laterales más cortos; ovario súpero. Fruto en silícula latisepta, de 2-3 cm, linear; valvas planas.

Distribución

Endemismo muy localizado en la parte occidental de Sierra Nevada (Granada). Se descarta su presencia en Sierra de Alcaraz (Albacete).

Biología

Hemicriptófito de alta montaña. Flores hermafroditas polinizadas por insectos. La dispersión de las semillas se produce de modo pasivo, por lo que tiene poco alcance. La reproducción vegetativa se produce a través de los rizomas. Es consumida por el ganado doméstico y silvestre, que suele concentrarse a comer en estas zonas de mayor humedad. No se han detectado plagas o enfermedades.

Especie de área restringida

y con solo 2 poblaciones que presentan bajo número de individuos. El hábitat es muy específico y frágil, sensible al efecto de un posible cambio climático y sometido a la acción frecuente del ganado. Carece de protección legal.

Hábitat

Forma parte de pastizales de montaña (llamados borreguiles), en lugares húmedos sobre sustrato silíceo (micasquitos); también suele encontrarse resguardada bajo los enebros (*Juniperus communis* subsp. *alpina*), que le sirven de refugio para eludir a los herbívoros. El dominio corresponde a la serie edafohigrófila oro- y crioromediterránea nevadense silicícola; bajo los enebros, la serie correspondiente es la oromediterránea filábrico-nevadense silicícola del enebro rastrero (*Genista baeticae-Junipereto nanae* S.). Convive con *Juniperus sabina*, *Genista versicolor*, *Nardus stricta*, *Festuca trichophylla* subsp. *scabrescens*, *Agrostis nevadensis*, *Saxifraga granulata*, *Plantago nivalis*, *Lotus glareosus*, *Campanula herminii*, *Luzula hispanica*, etc.¹

Demografía

Todos los individuos florecen al final del periodo de crecimiento. No se tienen datos de producción de flores y frutos. Se han detectado dos poblaciones con varios núcleos que obedecen a la presencia de agua en el sustrato, ambas separadas por una distancia inferior al kilómetro, pero aparentemente aisladas por encontrarse en barrancos diferentes. El área de distribución real es inferior a 1 km².

Amenazas

Tiene unos requerimientos ecológicos bastante estrictos, como es frecuente en las especies que habitan en lugares húmedos, lo que la hace sensible a un posible cambio climático tendente a una mayor aridez. Su área de distribución está sometida a una intensa actividad ganadera (ramoneo, pisoteo y nitrificación), que podría ser la amenaza más directa para esta planta.

Conservación

El área está incluida en el P. Nacional de Sierra Nevada, propuesto como LIC por la Junta de Andalucía. Se han depositado semillas en el banco de germoplasma de Sierra Nevada y se ha propagado en invernadero, donde fructifica abundantemente.

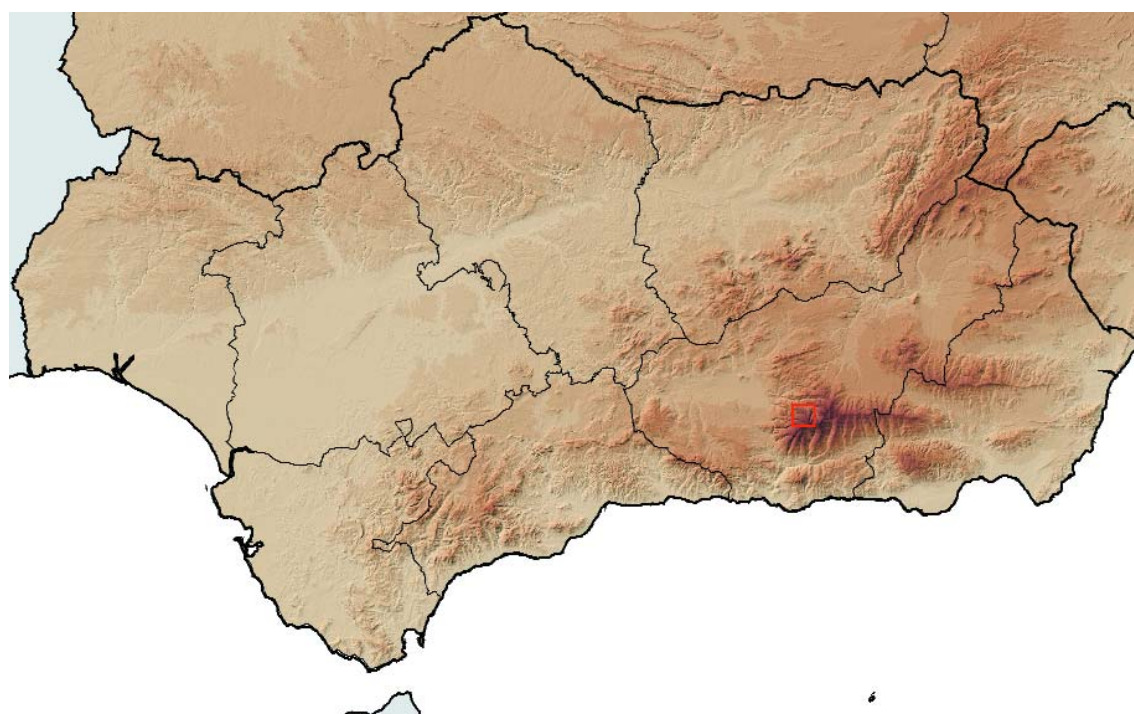
Medidas propuestas

Controlar a los herbívoros dentro de sus poblaciones; tal vez sea preciso establecer vallados de exclusión. Incluirla en el Catálogo Nacional de Especies Amenazadas y en el Catálogo Andaluz con la categoría evaluada. Establecer una nueva población en un hábitat similar. Realizar el seguimiento de los efectivos con objeto de determinar la tendencia demográfica de sus poblaciones. Incluir semillas en bancos de germoplasma. Propagar y mantener colecciones vivas en jardines botánicos. Estudiar su Biología reproductiva.

Ficha Roja

Categoría UICN para España:
CR B1ab(iii,v)+2ab(iii,v)
Categoría UICN mundial: Ídem
Figuras legales de protección:
No existen

POBLACIÓN	INDIVIDUOS	PRESENCIA (UTM 1x1 km)	AMENAZAS
Sierra Nevada I (Gr)	1.422 (E)	2	Área reducida y bajo número de individuos. Hábitat muy frágil, influenciado por los herbívoros, que también ramonean la planta
Sierra Nevada II (Gr)	3.633 (E)	2	Ídem

**Corología**

UTM 1x1 visitadas:	11
UTM 1x1 confirmadas:	4
Poblaciones confirmadas:	2
Poblaciones nuevas:	0
Poblaciones extintas:	0
Poblaciones restituidas:	0
Poblaciones no confirmadas:	0
Poblaciones no visitadas:	0
Poblaciones descartadas:	0



Referencias: [1] BLANCA *et al.* (2002).

Autores: L. GUTIÉRREZ y G. BLANCA.

Agradecimientos: M. Ruiz-Girela, Parque Nacional de Sierra Nevada, Red de Jardines Botánicos de la Consejería de Medio Ambiente de la Junta de Andalucía.