

EN

CRUCIFERAE

*Coincya longirostra* (Boiss.) Greuter & Burdet



G. Blanca

#### Datos generales

**Altitud:** 240-1.000 m  
**Hábitat:** Fisuras de rocas y taludes algo rezumantes y umbrosos. Laderas pizarrosas y esquistosas paleozoicas, más raramente sobre cuarcitas  
**Fitosociología:** Transición de *Asplenietea rupestris* (*Cheilanthon hispanicae*) a *Thlaspietea rotundifolii* (*Phagnalium saxatile*)  
**Biotipo:** Hemicriptófito  
**Biología reproductiva:** Alógama (xenógama) entomófila  
**Floración:** III-VI  
**Fructificación:** VII  
**Expresión sexual:** Hermafrodita  
**Polinización:** Entomófila generalista  
**Dispersión:** Mecánica. Heterocarpia  
**Nº cromosómico:** 2n = 24

#### Identificación

Anuales, a veces perennizantes. Tallos erectos, escasamente ramificados, glabros. Hojas con pelos en pecíolo, raquis y margen; las de la roseta basal de pinnatipartidas a pinnatisectas; las superiores con segmentos lineares. Flores en racimos, amarillo pálido, con nervios violados. Silículas péndulas; rostro hasta 3 veces más largo que las valvas.

#### Distribución

Endemismo ibérico. Poco frecuente. Se conocen 13 poblaciones distribuidas por Córdoba, Jaén y Ciudad Real<sup>1,3</sup>. Una de ellas parece extinguida por obra civil, y otras dos no han podido ser confirmadas recientemente, a pesar de haberse buscado con insistencia.

#### Biología

Hemicriptófito de hasta 100 cm de altura con frutos deflexos. Flores hermafroditas con polinización entomófila generalista. La heterocarpia posibilita la dispersión escalonada en el espacio y en el tiempo de las semillas a través de la apertura y caída diferencial de las dos porciones (rostro y valva)<sup>2</sup>.

**Taxón con 13 poblaciones, dos no localizadas y una extinguida. Distribución muy localizada, fragmentada y de reducido tamaño demográfico. Muy sensible a la ruderalización, la presión humana y a grandes herbívoros.**

#### Hábitat

Fisuras de rocas silíceas, cuarcitas y pizarras. A veces al pie de las mismas, o sobre declives pronunciados formados del mismo material erosionado. Sobre las paredes y cornisas de desfiladeros. Se desarrolla bien en suelos pobres y ácidos.

#### Demografía

Las poblaciones de esta especie suelen ser cortas en individuos. Se estima que la suma de efectivos demográficos de las poblaciones conocidas no supera los 2.000 ejemplares. Se ha comprobado que la especie presenta altos porcentajes de germinación en invernadero.

### Amenazas

La especie parece muy sensible a la ruderalización de los taludes que coloniza, no compete bien con las especies del bosque y matorral, ni soporta la presión humana, especialmente la de los colectores botánicos. También es muy sensible a los grandes herbívoros, especialmente cabras.

### Conservación

Algunas poblaciones están protegidas dentro de los P. Naturales de Despeñaperros (LIC) y de la Sierras de Cardena y Montoro (LIC), junto con la población localizada en el Paraje Natural de Cascada de la Cimbrara (LIC). Se conservan semillas en el Banco de Germoplasma Vegetal Andaluz (BGVA) y en el de la ETSIA de Madrid.

Por su fragmentación de área y hábitat, reducido tamaño de poblaciones y sus grandes diferencias morfológicas-bioquímicas, solo puede conservarse a través de una estrategia de gestión de poblaciones.

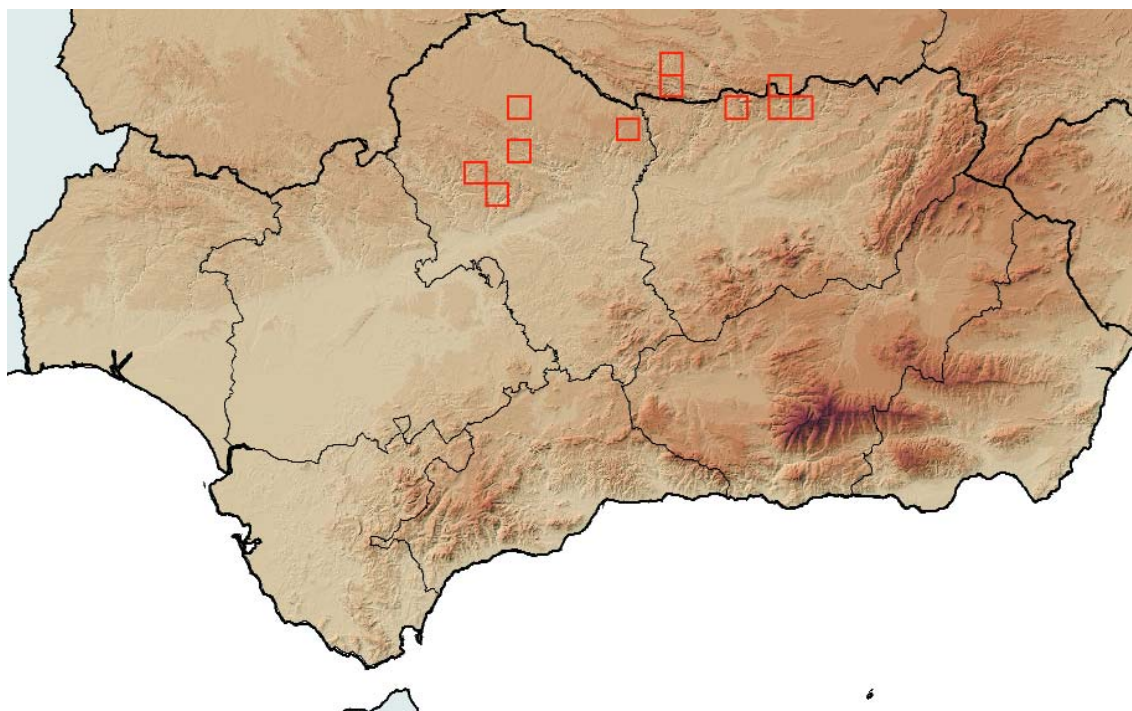
### Medidas propuestas

Se propone su inclusión en el CNEA, hacer un seguimiento poblacional, su cultivo en colecciones de Jardines Botánicos y la protección física de las poblaciones más amenazadas.

### Ficha Roja

**Categoría UICN para España:**  
EN B2ab(i,iii)  
**Categoría UICN mundial:** Ídem  
**Figuras legales de protección:**  
Castilla-La Mancha (IE)

| POBLACIÓN     | INDIVIDUOS | PRESENCIA (UTM 1x1 km) | AMENAZAS  |
|---------------|------------|------------------------|---|
| Ciudad Real 2 | 162 (D)    | 3                      | Pastoreo, cultivo, vías de comunicación, coleccionismo, pisoteo |
| Córdoba 5     | 289 (D)    | 5                      | Ídem  |
| Jaén 3        | 839 (D/E)  | 15                     | Ídem  |



### Corología

|                             |    |
|-----------------------------|----|
| UTM 1x1 visitadas:          | 37 |
| UTM 1x1 confirmadas:        | 23 |
| Poblaciones confirmadas:    | 10 |
| Poblaciones nuevas:         | 6  |
| Poblaciones extintas:       | 1  |
| Poblaciones restituidas:    | 0  |
| Poblaciones no confirmadas: | 2  |
| Poblaciones no visitadas:   | 0  |
| Poblaciones descartadas:    | 0  |



**Referencias:** [1] GÓMEZ-CAMPO (1977); [2] HERNÁNDEZ-BERMEJO *et al.* (1981); [3] GÓMEZ-CAMPO *et al.* (2001).

**Autores:** J.E. HERNÁNDEZ-BERMEJO, F. HERRERA-MOLINA y J. PRADOS LIGERO.

**Agradecimientos:** Agentes de Medio Ambiente del Parque Natural Sierra de Cardena y Montoro (Córdoba).