

EN

PLUMBAGINACEAE

Armeria colorata Pau

Armeria roja

Especie que presenta un hábitat potencial y real muy restringido y alterado. Las poblaciones se encuentran muy fragmentadas y en declive. Sufre una fuerte presión por parte de los herbívoros. Su estado es preocupante. Está protegida a nivel regional.

Datos generales

Altitud: 650-1.500 m

Hábitat: Grietas y repisas de rocas peridotíticas.

Fitosociología: *Andryalo-Crambion filiformis*

Biotipo: Nanocaméfito

Biología reproductiva: Monoica, alógama

Floración: VI-VII

Fructificación: VII-VIII

Expresión sexual: Hermafrodita

Polinización: Entomófila

Dispersión: Anemocora

Nº cromosómico: No conocido

Reproducción asexual: No

Identificación

Perenne, herbácea. Tallo de hasta 40 cm, escaposo. Ramas con restos foliares rojizos. Hojas de hasta 60 x 6 mm, homomorfas, linear-lanceoladas, trinervias, planas, con borde membranáceo más o menos sinuoso. Inflorescencia en capítulo formado por espículas cimosas; brácteas del involucreo de color canela, con manchas pardo-rojizas. Flores pentámeras, hermafroditas. Cáliz de hasta 6,5 mm, con cinco sépalos soldados, infundibuliforme, con espolón pequeño; limbo escarioso con lóbulos aristados; corola blanca. Fruto en cápsula, monospermo, incluido en el cáliz.

Distribución

Edafoendemismo exclusivo de las sierras peridotíticas de Andalucía (provincia de Málaga), sector Bermejense (provincia Bética).

Biología

Especie perenne que crece mediante la ramificación del tallo y producción de numerosas rosetas siempre verdes y terminadas cada una de ellas en un escapo con numerosas flores. Las hojas tienen una duración de 14-16 meses. Crecimiento vegetativo en primavera. Floración primaveral-estival. Polinización por insectos con un 70% de cuajado de frutos. Dispersión anemocora estival. No se han visto plántulas, pero en el laboratorio las semillas tienen un 50% de germinación y se observa un buen desarrollo de las plántulas en el invernadero. Las inflorescencias son comúnmente predadas por herbívoros.

Hábitat

Zonas más abruptas de las sierras peridotíticas malagueñas, pisos meso y supramediterráneos con ombroclima húmedo e hiperhúmedo (1.000-1.600 mm anuales), en grietas, repisas, rellanos de roquedos y en claros del matorral sobre litosuelos. Comunidades saxícolas pertenecientes al *Andryalo-Crambion filiformis* y comunidades de jaguarzales del *Staehelino-Ulicion baetici*, que se desarrollan en el seno de los pinsapares (*Bunio-Abietetum pinsapo*) y pinares de pino negral (*Pino pinastri-Quercetum cocciferae*). Las especies acompañantes más frecuentes son: *Alyssum serpyllifolium*, *Centaurea haenseleri*, *Cerastium gibraltarium*, *Saxifraga gemmulosa*, *Silene fernandezii*, *Melica minuta*, *Genista lanuginosa*, *Staehelina baetica*, *Galium boissierianum*, *Herniaria baetica* y *Bunium alpinum*.

Demografía

El 80% de los individuos han florecido en el periodo de estudio, con un 70% de flores fértiles. Buena germinación y desarrollo de plántulas en el laboratorio. Se han observado pocos individuos juveniles y plántulas, siendo lo más frecuente individuos con numerosas rosetas. Las poblaciones se encuentran muy deterioradas fundamentalmente por fuego y pérdidas de flores por predación. La superficie de ocupación real es inferior a 2,75 km².

P. Navas

Amenazas

Poblaciones muy fragmentadas y aisladas. Fuerte presión de herbívoros. La zona está afectada por lluvia ácida procedente del polo industrial de Algeciras. Apertura de caminos y exceso de visitas y recolecciones. Afectada por periodos de sequía e incendios. Obras de acondicionamiento para instalaciones de comunicación, con proliferación de escombros. Disminución del número de las subpoblaciones.

Conservación

Parte de sus poblaciones se encuentran en el Paraje Natural de Sierra Bermeja y en el LIC "Sierras Bermeja y Real". Su hábitat está incluido en la Directiva 92/43 CE. Se han iniciado los planes de conservación por parte de la Junta de Andalucía. Se han incluido semillas de una población en el Banco de Germoplasma Andaluz.

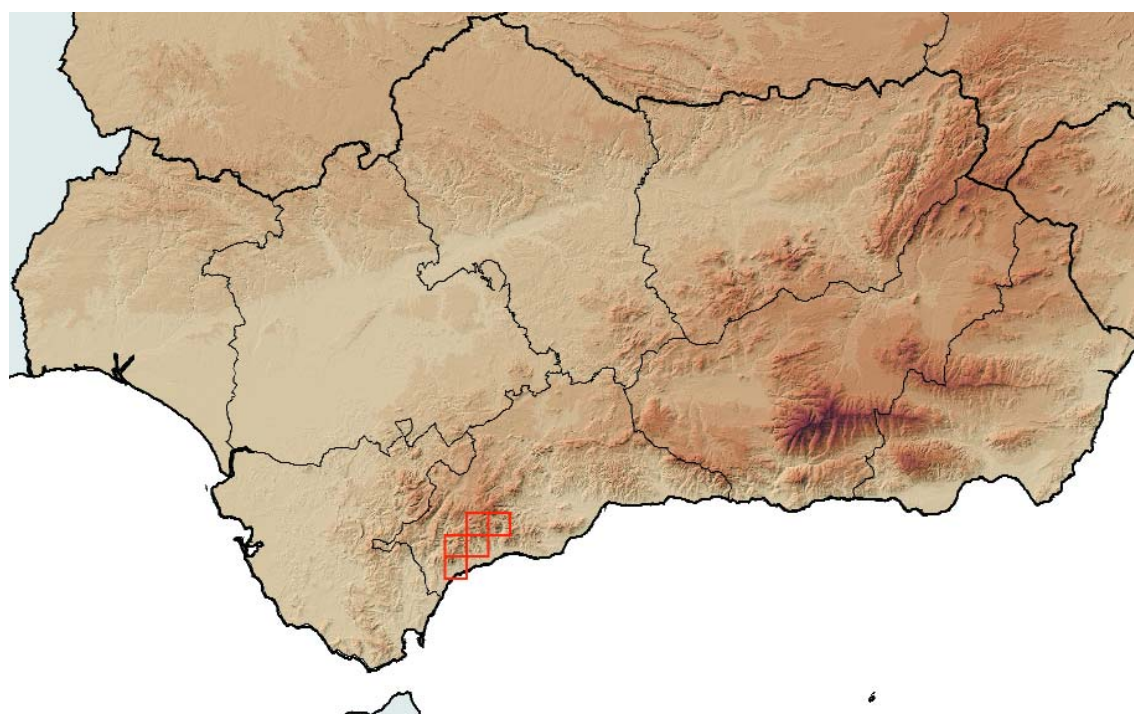
Medidas propuestas

Protección de las zonas cacuminales del resto de las sierras peridotíticas creando microrreservas. Refortalecimiento y protección mediante vallado de las poblaciones en peor estado. Seguimiento demográfico y estudios sobre biología reproductiva. Inclusión de semillas en bancos de germoplasma de las poblaciones más deterioradas para utilizar en planes de recuperación. Elevar a la categoría "En Peligro de Extinción" en Andalucía.

Ficha Roja

Categoría UICN para España:
EN B1ab(iii,v)+2ab(iii,v)
Categoría UICN mundial: Ídem
Figuras legales de protección:
Andalucía (V)

POBLACIÓN	INDIVIDUOS	PRESENCIA (UTM 1x1 km)	AMENAZAS
Sierra Bermeja (Ma)	581 (D)	8	Predación, incendios, alteración hábitat, pisoteo
Sierra Real (Ma)	74 (D)	3	Predación, incendios
Sierra Palmitera (Ma)	516 (D)	13	Predación, incendios

**Corología**

UTM 1x1 visitadas:	98
UTM 1x1 confirmadas:	21
Poblaciones confirmadas:	7
Poblaciones nuevas:	3
Poblaciones extintas:	0
Poblaciones restituidas:	0
Poblaciones no confirmadas:	0
Poblaciones no visitadas:	0
Poblaciones descartadas:	0



Referencias: CABEZUDO *et al.* (2000); Nieto FELINER (1987); PÉREZ LATORRE *et al.* (1998, 2000); RIVAS-GODAY & ESTEVE-CHUECA (1972); SALVO *et al.* (1983).

Autores: B. CABEZUDO, Y. GIL, A.V. PÉREZ LATORRE, D. NAVAS y P. NAVAS.

Agradecimientos: Consejería de Medio Ambiente de la Junta de Andalucía (conservadores y guardería).