

**CR** PLUMBAGINACEAE  
***Limonium dodartii*** (Girard) Kuntze



Acelga salada

A. García

La destrucción de poblaciones por contaminación, urbanización, recolección y su hibridación con otros congéneres suponen una amenaza para la supervivencia, a medio plazo, de esta especie.

**Datos generales**

- Altitud: 0-50 m
- Hábitat: Juncales y marjales arenosos de marismas y acantilados
- Fitosociología: *Armerio depilatae*-*Frankenietum laevis*
- Biotipo: Hemicriptófito
- Biología reproductiva: Alógama y apomíctica
- Floración: VII-IX
- Fructificación: VIII-X
- Expresión sexual: Hermafrodita
- Polinización: Entomógama
- Dispersión: Anemócora
- Nº cromosómico: 2n = 35
- Reproducción asexual: No

**Identificación**

Planta con cepa leñosa ramificada, con hojas en roseta de 2-6 x 0,8-2 cm, con 3-5 nervios paralelos. Escapo ramificado de 10-30 cm, con espigas de 1-2,5 cm, formadas por espiguillas densas, que no dejan ver el eje, de 6-7 mm, con 2-3 flores y una bráctea externa de al menos 2,8 mm, cada una. Flores de 5,5-6,5 mm de diámetro.

**Distribución**

Endemismo de la costa atlántica de Francia, España y Portugal. En España se localiza en el noroeste (occidente de Asturias, Lugo, A Coruña y Pontevedra).

**Biología**

Planta hermafrodita, polinizada por distintos insectos, que produce de 20-60 flores por espiga y puede tener más de 50 espigas. En muchas poblaciones el número de híbridos es superior al de individuos puros.

**Hábitat**

Vive sobre suelos arenosos desde la zona de arribazon del litoral hasta los acantilados en compañía de *Frankenia laevis*, *Armeria maritima* subsp. *depilata*, *Plantago maritima* y *Carex extensa*.

**Demografía**

Se conoce un total de 60.359 individuos repartidos en 16 poblaciones con un área de ocupación real de 3.845 m<sup>2</sup>.

**Amenazas**

Se hibrida con *L. binervosum* en las zonas supramareales y *L. vulgare* en las intermareales. Se ha observado, en los últimos 25 años, una disminución en el número de individuos en las poblaciones asturianas, como consecuencia de las obras públicas y la degradación del hábitat. La marea negra ha podido afectar gravemente a las poblaciones de la costa coruñesa.

**Conservación**

Las poblaciones de la costa atlántica coruñesa y de A Lanzada están incluidas en diferentes LIC.

**Medidas propuestas**

Se propone su inclusión en el Catálogo Nacional de Especies Amenazadas, la gestión de sus poblaciones y la protección de su hábitat.

**Ficha Roja**

**Categoría UICN para España:**

CR B2ab(ii,iii,iv,v)

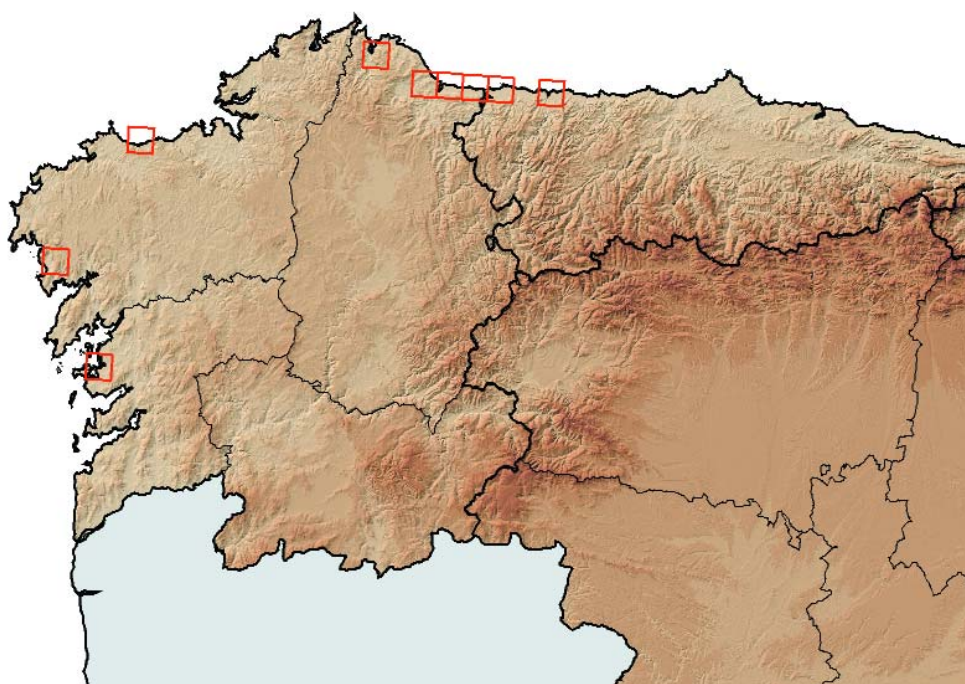
**Categoría UICN mundial:**

No evaluada

**Figuras legales de protección:**

DH

POBLACIÓN	INDIVIDUOS	PRESENCIA (UTM 1x1 km)	AMENAZAS
Costa asturiana (O) 4	73 (D)	6	Hibridación y obras públicas
Mariña de Lugo (Lu) 9	6.042 (D)	11	Hibridación, acción antrópica y especies invasoras
Costa atlántica coruñesa (C) 2	2.900 (D) 54.240 (E)	2	Hibridación y mareas negras
A Lanzada (Po)	4 (D)	1	Hibridación y obras públicas

**Corología**

UTM 1x1 visitadas:	25
UTM 1x1 confirmadas:	20
Poblaciones confirmadas:	16
Poblaciones nuevas:	10
Poblaciones extintas:	0
Poblaciones restituidas:	0
Poblaciones no confirmadas:	0
Poblaciones no visitadas:	0
Poblaciones descartadas:	1



**Agradecimientos:** A. García González.

**Autores:** M.A. FERNÁNDEZ CASADO, T.E. DÍAZ GONZÁLEZ y H.S. NAVA FERNÁNDEZ.