

# *Sparedrus lencinae* Vázquez, 1988

Nombre común: No existe

Tipo: Arthropoda / Clase: Insecta / Orden: Coleoptera / Familia: Oedemeridae

Categoría UICN para España: VU D2

Categoría UICN Mundial: NE

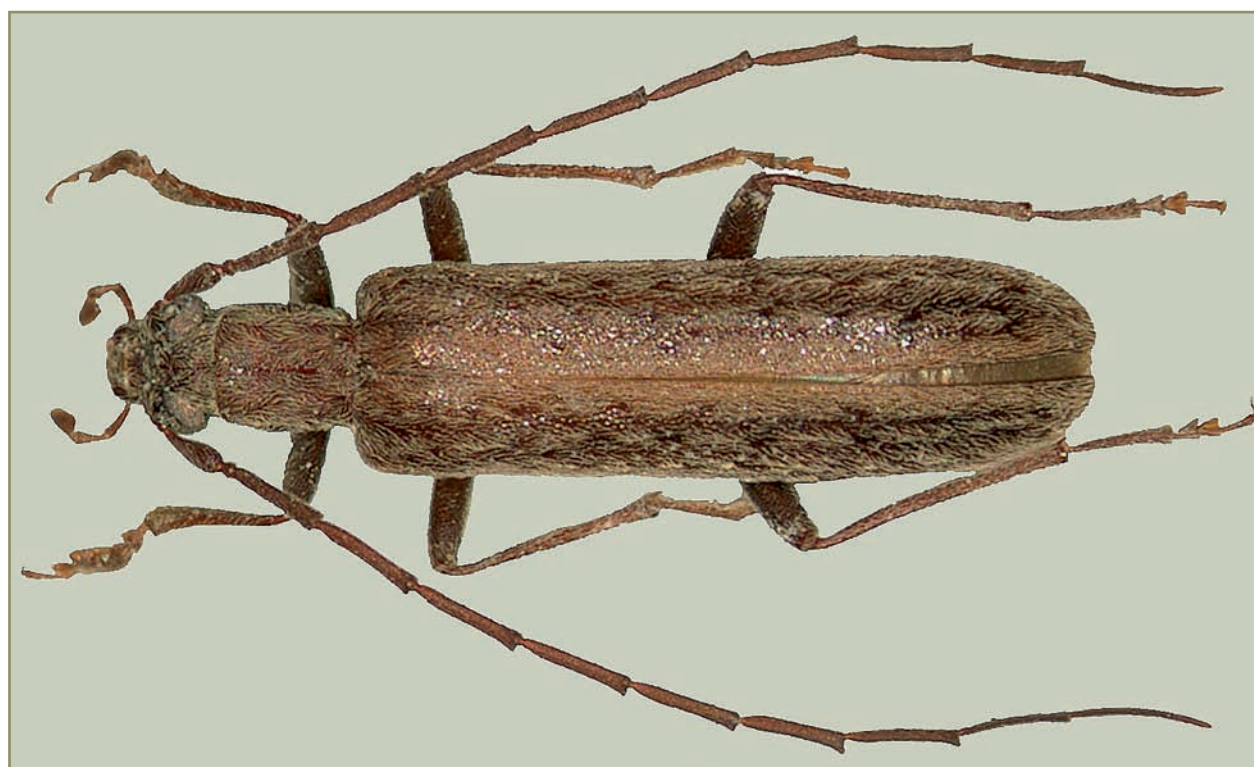


Foto: José Luis Lencina

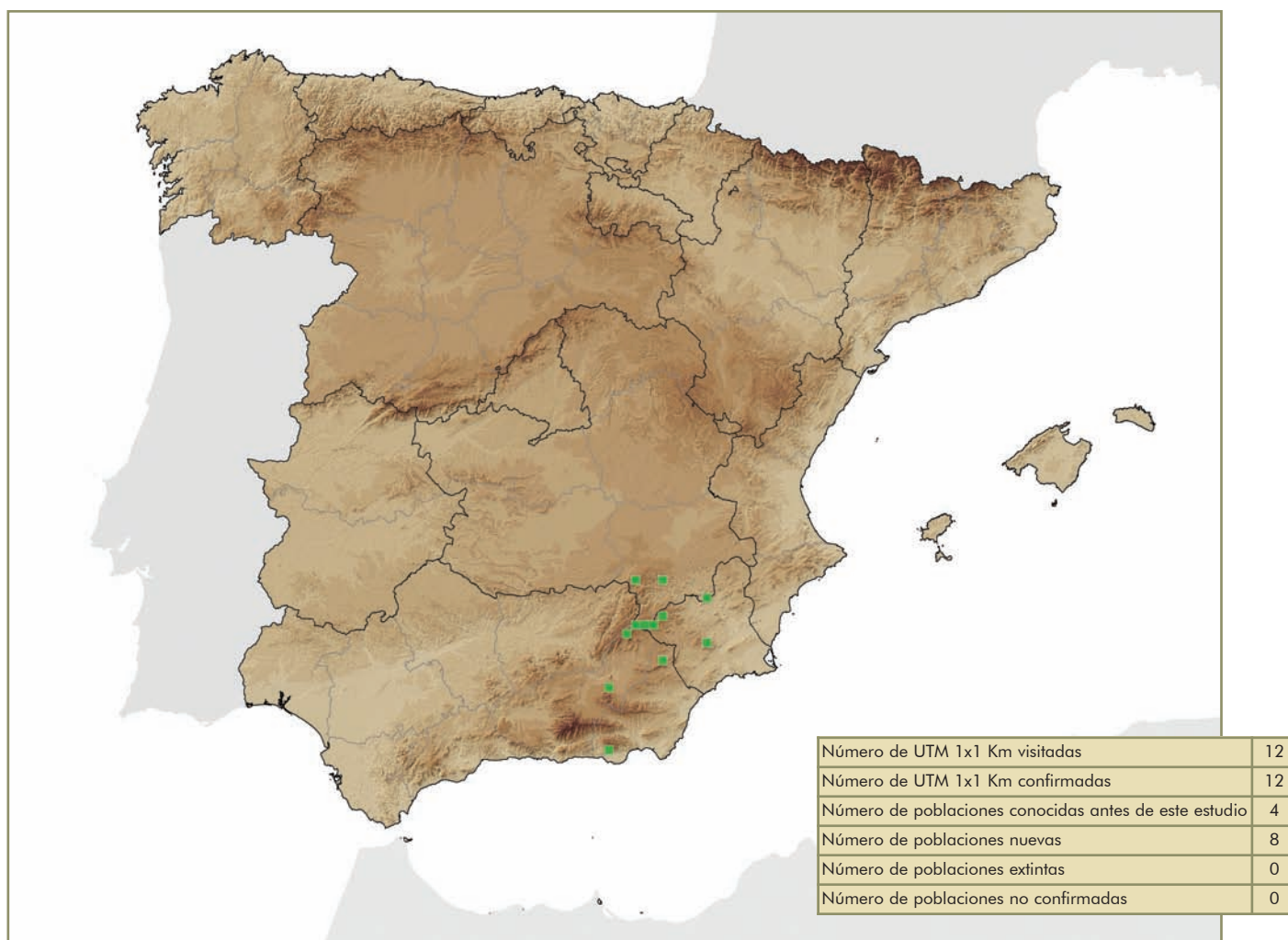
## IDENTIFICACIÓN

Longitud de 9 a 11 mm. Tegumento marrón oscuro, pubescencia densa y blanca. Ojos grandes y globosos, antenas largas y subserradas, segundo antenómero muy corto. Élitros muy largos y fuertemente punteados, con la pubescencia agrupada en mechones que le dan un aspecto ajedrezado. Tarso anteriores del macho asimétricos, tercer segmento grande, con una concavidad dorsal para acomodar al segundo.

## ÁREA DE DISTRIBUCIÓN

*Sparedrus lencinae* es un endemismo del sudeste de la Península Ibérica que se conoce de 12 localidades situadas en las sierras de Alcaraz, Baza, Sierra Seca, La Sagra, Ricote, Espuña, Villafuerte, Taibilla, María y Gádor.





## HÁBITAT Y BIOLOGÍA

La biología de *S. lencinae* es muy poco conocida. La larva es desconocida, aunque es probable que se desarrolle en madera podrida. Los adultos son de hábitos nocturnos, volando durante el crepúsculo y la noche, y son atraídos por la luz artificial. Se ignora su fuente de alimentación, aunque tal vez se alimente de polen y néctar como otros miembros de la familia; han sido capturados manguendo una encina (*Quercus ilex* L.) (Gómez de Dios y Verdugo, 2008) y el arbusto *Berberis hispanica* Boiss. y Reutter (Lencina *et al.*, 2008). Los adultos son activos de finales de marzo a finales de junio. Su rango altitudinal oscila entre los 700 y los 1.700 m sobre el nivel del mar.

## DEMOGRAFÍA

*Sparedrus lencinae* es una especie difícil de muestrear debido a sus costumbres nocturnas. Según los datos disponibles, su densidad de población es muy baja; se conocen sólo 19 ejemplares, y su población está muy fragmentada, con 12 localidades conocidas situadas a cierta altitud y separadas por zonas bajas desprovistas de bosque.

## FACTORES DE AMENAZA

Dado que es una especie de ámbito forestal, la extracción de madera y los incendios forestales, tanto provocados como naturales son las principales amenazas sobre su hábitat. Además, debido a que tiene hábitos nocturnos y es atraída por la luz artificial, la contaminación lumínica (urbana, vehículos) es también un factor de amenaza.



Tabla de localidades

Fuente (año)	Visitada	Localidad	Provincia	UTM	Estado de conservación	Observaciones
Lencina <i>et al.</i> 2008	Vázquez, 2009	Arroyo de Santiago, Nervio (1.480 m)	Albacete	30SWH41	3	No encontrada (especie nocturna, muy difícil de muestrear)
Lencina <i>et al.</i> 2008	Vázquez, 2009	Sierra de Taibilla, Nervio (1.600 m)	Albacete	30SWH51	3	No encontrada (especie nocturna, muy difícil de muestrear)
Vázquez, 1991	Vázquez, 2009	Almenaras, Riopar, Sierra de Alcaraz	Albacete	30SWH46	3	LIC. El hábitat de la especie se mantiene sin mayores alteraciones. No encontrada (especie nocturna, muy difícil de muestrear)
Lencina <i>et al.</i> 2008	Vázquez, 2009	Río Mundo, Ayna (700 m)	Albacete	30SWH76	3	LIC. El hábitat de la especie se mantiene sin mayores alteraciones. No encontrada (especie nocturna, muy difícil de muestrear)
Gómez de Dios y Verdugo, 2008	Vázquez, 2009	Fuente Alta, Dalías (1.700 m)	Almería	30SWF17	3	No encontrada (especie nocturna, muy difícil de muestrear)
Lencina <i>et al.</i> 2008	Vázquez, 2009	Sierra de María, María (1.400 m)	Almería	30SWG77	3	LIC. El hábitat de la especie se mantiene sin mayores alteraciones. No encontrada (especie nocturna, muy difícil de muestrear)
Ruiz, 2002	Vázquez, 2009	Cortijo Narvárez, Sierra de Baza (1.400 m)	Granada	30SWG14	3	LIC. El hábitat de la especie se mantiene sin mayores alteraciones. No encontrada (especie nocturna, muy difícil de muestrear)
Vázquez, 1991	Vázquez, 2009	La Sagra	Granada	30SWH30	3	No encontrada (especie nocturna, muy difícil de muestrear)
Lencina <i>et al.</i> 2008	Vázquez, 2009	Sierra de Espuña, Sotana (1.075 m)	Murcia	30SXG29	3	LIC. El hábitat de la especie se mantiene sin mayores alteraciones. No encontrada (especie nocturna, muy difícil de muestrear)
Lencina <i>et al.</i> 2008	Vázquez, 2009	Sierra de Ricote, Ricote (820 m)	Murcia	30SXH24	3	No encontrada (especie nocturna, muy difícil de muestrear)
Lencina <i>et al.</i> 2008	Vázquez, 2009	Sierra de Villafuerte, Moratalla (1.600 m)	Murcia	30SWH72	3	No encontrada (especie nocturna, muy difícil de muestrear)
Vázquez, 1991	Vázquez, 2009	Revolcadores, Puerto Alto (1.700 m)	Murcia	30SWH61	3	LIC. El hábitat de la especie se mantiene sin mayores alteraciones. No encontrada (especie nocturna, muy difícil de muestrear)

## ESTADO DE CONSERVACIÓN: FICHA ROJA

Libros Rojos. Categorías de amenaza

- Mundial: Ninguna.
- Nacional: Vulnerable (VU). Libro Rojo de los Invertebrados de España (Verdú y Galante, 2006).
- Comunidades Autónomas: Ninguna.

## PROTECCIÓN LEGAL

No existe.



## MEDIDAS DE CONSERVACIÓN

### *Medidas Existentes*

Ninguna.

### *Medidas Propuestas*

La protección de esta especie está estrechamente vinculada a la conservación y protección de los bosques que constituyen su hábitat primario; por tanto, debe evitarse una sobreexplotación de los mismos con fines comerciales (extracción de madera), así como potenciar las medidas de prevención de incendios forestales.

Además, dado que es atraída por la luz artificial, deberían evitarse en la iluminación pública las lámparas de vapores de mercurio, que ejercen una fuerte atracción sobre insectos nocturnos, y substituirse por lámparas de baja atracción.

Dados los escasos estudios realizados y los pocos datos disponibles sobre esta especie sería también necesario investigar sobre distintos aspectos de su historia natural, como sus cifras poblacionales y su tendencia, su biología y ecología, el estado de su hábitat, las amenazas reales y potenciales, etc.

## BIBLIOGRAFÍA

Gómez de Dios, M.A. y Verdugo, A. 2008. Nuevo registro de *Sparedrus lencinae* Vázquez, 1988 (Oedemeridae: Calopodinae) de la Comunidad Autónoma de Andalucía (España). *Boletín de la Sociedad Entomológica Aragonesa*, 42: 461-462.

Lencina, J.L., Gallego, D. y Andújar, C. 2008. Nuevos datos de Oedemeridae de la Península Ibérica (Coleoptera). *Heteropterus Revista de Entomología*, 8(1): 95-107.

Ruiz, J.L. 2002. Un nuevo registro *Sparedrus lencinae* Vázquez, 1988 en Andalucía (Coleoptera: Oedemeridae). *Boletín de la Sociedad Entomológica Aragonesa*, 30: 178.

Vázquez, X.A. 1991. Coleoptera, Oedemeridae, Pyrochroidae, Pythidae, Mycteridae. En: *Fauna Ibérica*, vol. 5. Ramos, M.A. et al. (Eds.). Museo Nacional de Ciencias Naturales, CSIC, Madrid, 181 pp.

## AUTOR

XAVIER VÁZQUEZ ALBALATE.

