

EX_(RE)

RUBIACEAE

Galium tunetanus Lam.

A. Pérez Latorre

Datos generales

Altitud: 1.100-1.400 m
 Hábitat: Pastizales y juncales sobre suelos arcillosos hidromorfos, en el piso bioclimático de transición meso-supramediterráneo, con ombrotipo húmedo
 Fitosociología: *Elymo repentis-Phalaridetum coerulescentis*, *Ranunculo macrophylli-Juncetum inflexi*
 Biotipo: Geófito multicaule con estolones y/o rizomas
 Biología reproductiva: Hermafrodita
 Floración: VI-VII
 Fructificación: VII-VIII
 Expresión sexual: Hermafrodita
 Polinización: Entomófila generalista
 Dispersión: Ninguna adaptación obvia
 N° Cromosómico: 2n=22
 Reproducción asexual: Estolones y/o rizomas

Identificación

Galium tunetanus es un geófito multicaule, rizomatoso y/o estolonífero, de 20–50 cm erecto, ennegrecido o no cuando seca. Hojas de 6–14 x 0,5–0,9 mm, en verticilos de (6)7–10, lineares o filiformes, agudas y aristadas, revolutas y casi cilíndricas, uninervadas, de haz pubérulo o tomentoso –pelos 0,05–0,2 mm– y envés tomentoso–pubérulo. Inflorescencia paniculiforme, estrechamente piramidal; las parciales en cimas compuestas, laxas; pedicelos menores que el diámetro de la corola, divaricados en el fruto, pubérulos o densamente vilosos, con pelos de 0,2–0,4 mm. Flores actinomorfas, hermafroditas, tetrámeras; corola 3,4–3,7 mm de diámetro, rotácea, externamente vilosa, con pelos de 0,15–0,3 mm, amarillenta, de lóbulos más largos que el tubo, agudos, a veces apiculados. Mericarpos 0,9–1,2 mm, oblongoideos o subovoideos, lisos o algo rugosos, vilosos, con pelos de 0,3–0,5 mm.

Distribución

Sicilia, noroeste de África y sur de la Península Ibérica (Sierra de las Nieves, Málaga).

Biología

Galium tunetanus presenta reproducción sexual, es hermafrodita y seguramente, al igual que en la mayoría de especies del género, pueda auto-

La única población actual de esta especie en la Península Ibérica parece corresponder en realidad al híbrido entre *Galium tunetanus* y *Galium verum*. Teniendo en cuenta recolecciones anteriores, todas las evidencias indican que *Galium tunetanus* puede haber desaparecido por hibridación, de modo que los datos actuales de que se dispone corresponden a la población híbrida.

polinizarse. No presenta adaptaciones obvias a la dispersión y parece que posee multiplicación vegetativa gracias a rizomas o estolones subterráneos. Se hibrida con *G. verum*, especie muy próxima desde el punto de vista taxonómico. Al ser sus mericarpos vilosos, seguramente la epizocoria pueda ser una de sus formas de dispersión.

Hábitat

Se desarrolla principalmente en pastizales sobre suelos arcillosos temporalmente hidromorfos, en el piso bioclimático de transición meso-supramediterráneo, con ombrotipo húmedo, dentro del herbazal de *Elymo repentis-Phalaridetum coerulescentis*. Algunas especies típicas de estos pastizales son: *Ranunculus macrophyllus*, *Phalaris coerulescens*, *Phleum bertolonii*, *Achillea ageratum*, *Elymus hispanicus* y *Eryngium dilatatum*. De forma secundaria forma parte de juncales nitrófilos de *Ranunculo macrophylli-Juncetum inflexi*, junto con *Juncus inflexus*, *Ranunculus macrophyllus*, *Potentilla reptans* y *Narcissus bugei*. Ambas comunidades forman parte de las siguientes series de vegetación: *Ficario-Fraxineto angustifoliae* S. y *Daphno-Acereto granatensis* S.

Demografía

No ha sido posible su estudio, al no haberse encontrado ejemplares claramente identificables como *Galium tunetanum* en las prospecciones realizadas. Además el censo de los individuos híbridos no se ha realizado, porque éstos aparecen en los mismos biotopos junto a uno de los parentales *Galium verum*, siendo la discriminación de ambos taxones muy complicada en el campo.

Causas de extinción

La causa de extinción de la especie en su única localidad conocida para la Península Ibérica es de origen biótico, concretamente la hibridación con un taxón cercano, *Galium verum*. El híbrido resultante, *Galium tunetanum* x *G. verum*, se encuentra dentro del P. Natural Sierra de las Nieves, área catalogada como LIC y que pertenece a la Reserva de la Biosfera de la Sierra de las Nieves.

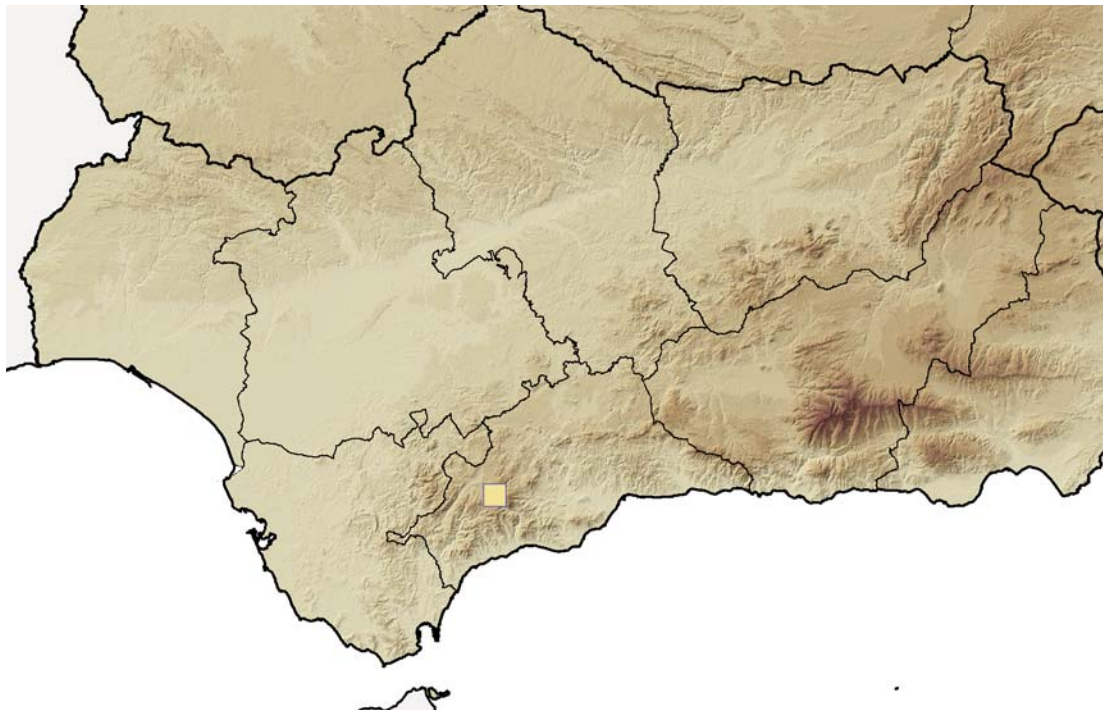
Medidas propuestas

Sería necesario llevar a cabo un estudio en profundidad tanto de campo como taxonómico (biología de la reproducción y biología molecular), para dilucidar la posición taxonómica de esta población y verificar si existen ejemplares claramente identificables como *Galium tunetanum*.

Ficha Roja

Categoría UICN para España:
EX (RE)
Categoría UICN mundial:
No evaluada
Figuras legales de protección:
No existen

POBLACIÓN	INDIVIDUOS	PRESENCIA (UTM 1x1 km)	AMENAZAS
Sierra de las Nieves (Ma)	0	0	Hibridación con <i>Galium verum</i>



Corología

UTM 1X1 visitadas:	14
UTM 1X1 confirmadas:	0
Poblaciones confirmadas:	0
Poblaciones estudiadas:	0
Poblaciones nuevas:	0
Poblaciones extintas:	1
Poblaciones espontáneas:	0
Poblaciones restituidas s.l.:	0
Poblaciones no confirmadas:	2
Poblaciones no visitadas:	0
Poblaciones descartadas:	1



Referencias: CABEZUDO *et al.* (2005b); ORTEGA OLIVENCIA & DEVESA (2007); ORTEGA OLIVENCIA & DEVESA (2009); PÉREZ LATORRE *et al.* (1998); WILLKOMM (1893).

Autores: B. CABEZUDO, A.V. PÉREZ LATORRE, D. NAVAS y F. CASIMIRO-SORIGUER SOLANAS.

Agradecimientos: Ana Ortega Olivencia.